

RISKBEDÖMNING FÖRORENAD MARK DETALJPLAN STENSJÖN 2 M.FL.

1 FÖRUTSÄTTNINGAR

WSP har på uppdrag av Mölndals Stad tagit fram föreliggande bedömning om förorenad mark utgör en risk inför upprättande av detaljplan för fastigheten Stensjön 2 m.fl.

I samrådsprocessen har Länsstyrelsen i Västra Götaland yttrat sig och framfört frågor kring förorenad mark inför antagande av detaljplanen.

Ur handlingen (2021-03-10, DNR: 402-6924-2021) står följande beskrivet:

Förorenade områden

Kommunen har gjort bedömningen att det inte har bedrivits någon verksamhet på fastigheten som skulle kunna ha gett upphov till föroreningar. Länsstyrelsen ser att det i anslutning till planområdet finns två noteringar registrerade, dels Stensjötvätten och SOAB:s Centrallager samt Lackarebäckesdeponin. Kommunen behöver inför granskningen bedöma om dessa föroreningsområden kan påverka planområdet och vilka åtgärder som i så fall behöver vidtas.

Syftet med föreliggande PM är att ta fram underlag och beskriva tidigare historiska verksamheter och förorenade områden och dess påverkansområden och kortfattat bedöma om dessa utgör en risk inför verkställande av detaljplanen för Stensjön 2.

Som underlag för bedömningen har en historisk inventering genomförts för att bekräfta att inga tidigare verksamheter har bedrivits inom berörd fastighet eller i direkt anslutning till fastigheten.

De två MIFO-objekten Stensjötvätten och SOAB:s Centrallager beskrivs närmare, då de är upptagna i Länsstyrelsens skrivelse. Dessa är registrerade i EBH-stödet (Efterbehandlingsstödet).

Omfattning

- Historikundersökning (EBH-stödet hos Länsstyrelse samt arkivmaterial hos Mölndals Stad, eventuellt äldre flygbilder, web-baserade sökmotorer).
- Sammanfatta befintlig information om den historiska verksamhetens omfattning och placering i området i stort.
- Inventering av eventuella närliggande verksamheter.
- Sammanfatta befintlig information angående utförda undersökningar och saneringsåtgärder.
- Utifrån underlaget bedöma om någon oacceptabel risk för miljö och hälsa kan tänkas föreligga utifrån framtida markanvändning inom planområdet Stensjön 2.

2 Begränsningar

WSP har sammanställt detta PM enbart för Mölndals Stad och Densify Group AB.

Bedömningarna i skrivelsen baseras på det underlag som fanns tillgängligt under uppdragstiden. WSP tar inte på sig ansvar för konsekvenser om riskbedömningen/historisk inventering används för andra ändamål än den ursprungligen var avsedd för.

3 Områdesbeskrivning

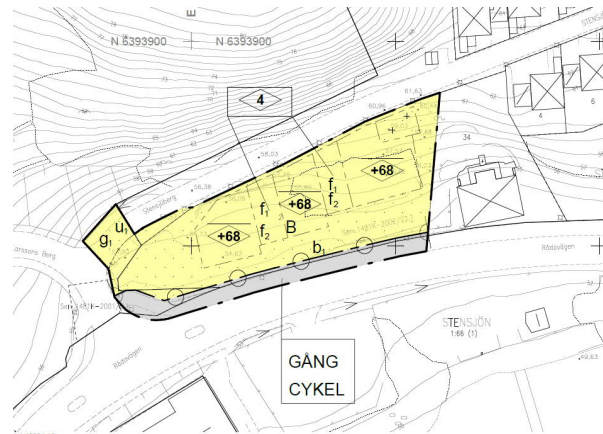
Totalt omfattar fastigheten ca 1 866 m² (Stensjön 2). Runt området ligger främst strandområdet till norra Stensjön samt bostadsområden. Området är placerat i nära anslutning till vägområden (främst Rådavägen). Se situationsplan och orienteringskarta i **Fel! Hittar inte referenskälla..**



Figur 1. Fastigheten Stensjön 2 och fastighetsgränser, vita linjer, (www.eniro.se).

4 PLANÄRENDET

Densify Group AB planerar att uppföra ny bebyggelse inom fastigheten. Planförslaget är i ett skedde med samråd och upprättade av granskningshandlingar. Enligt förslaget är utbyggnad med bostäder med tillhörande uteplatser/grönytor samt garage under mark. Planförslaget anpassas efter topografin och övrig infrastruktur med utfart till väg i samfälligheten Stensjöberg. Detaljplanen beskrivs i förslaget och ses i figur 2-3 nedan.



Figur 2. Detaljplan Stensjön 2 m.fl.



Figur 3. Illustrationsritning, placering hus med tillhörande uteplatser/grönytor och infarter.

5 Historik

Enligt äldre flygfoton har fastigheterna (stensjön 2 och Stensjöberg 34) förutom bostadshuset tidigare haft en större ekonomibyggnad som syn på flygfoton från 1960-1970, se figur 4 och figur 5. Det finns även ett äldre planritning med information om en äldre byggnad inritad på fastigheten (Stensjön 2). Detta syns på förslaget från 1978-10-18, se figur 6.

Från en historisk ekonomisk karta kan man också se den äldre byggnaden som är mörkmarkerad och här bekräftas att byggnad ej är avsett till boningshus, (Ekonomisk karta 1975, utdrag 2021-04-19, Lantmäteriet), se vidare figur 7.

Flygfoton uttagna från Lantmäteriets databas (Lantmäteriet, digitala flygfoton, 2021-04-19), se vidare i Bilaga 1.

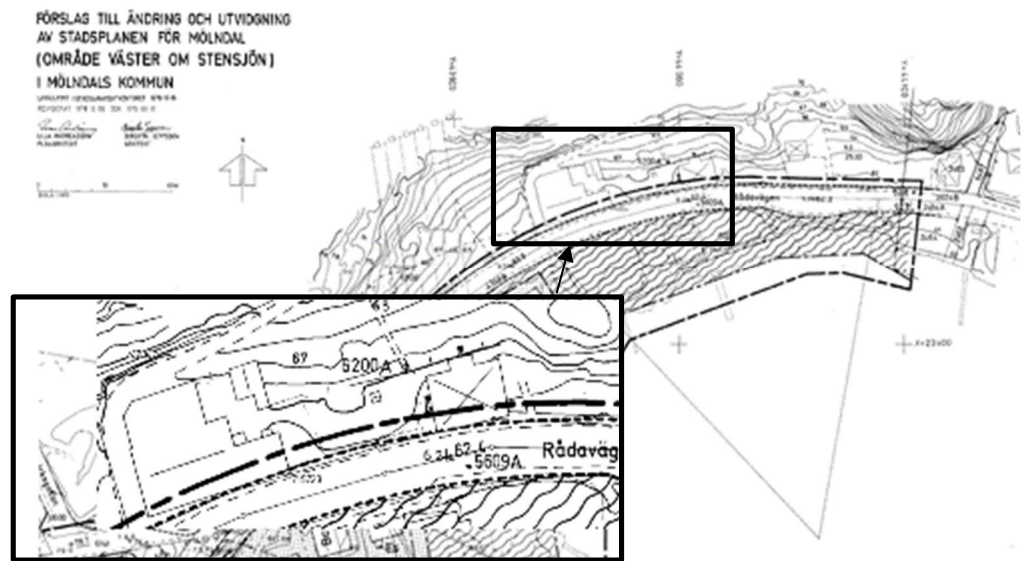
Förslag med ändring av och utvidgning av stadsplanen för Mölndal, se vidare i Bilaga 2 (Mölndals Stad, stadsarkivet, Detaljplan, Id159786).



Figur 4. Berört område som tidigare haft en större byggnad inom fastigheterna, (Flygfoto 1970, (Lantmäteriet, digitalt flygfoto 1970, Uttaget 2021-04-19).



Figur 5. Berört område som tidigare haft en större byggnad inom fastigheterna, (Flygfoto 1960, (Lantmäteriet, digitalt flygfoto 1960, Uttaget 2021-04-19).



Figur 6. Berört område som tidigare varit bebyggt med en större byggnad, (Förslag till ändring av och utvidgning av stadsplanen för Mölndal, 1 Detaljplan, Id159786).



Figur 7. Ekonomisk karta över berört område som tidigare varit bebyggt med en större byggnad, (Lantmäteriet, ekonomisk karta 1975, utdrag 2021-04-19).

6 Uppgifter från Hembygdsföreningen i Mölndal

Skriftliga uppgifter erhållet 2021-04-21

”Stensjöberg som brann 2015 var bostad för timmerhandlare Nils Larsson under 1800-talet. Efter hans bortgång drev sonen Lars ett åkeri som innan lastbilens inträde på 1930-talet hade 15 arbetshästar. Dessa stallades i den gula ladan, som tillhörde Stensjöberg och som låg inom fastigheten. Lasse Larssons islada låg tvärs över Rådavägen intill strandkanten, ungefär där parkeringsplatsen finns för kanotuthyrningen och minigolfen, idag. Själva Stensjöberg var alltså enbart bostad, servering och båtuthyrning låg på andra sidan vägen.

Väster om Lasses islada låg Mustads egen islada – det fanns alltså två islador intill varandra. Ingen av dem var ursprungligen någon ladugård, utan de var byggda enbart som isupplag.

Fredrikssons gård hette Stensjövik och dess lada låg ungefär där parkeringsplatsen finns för Stensjöns restaurang, alltså väster om restaurangen. Inte heller den ladan användes som isupplag, utan Mustads islada var ett separat bygge.

Mer information finns i Mölndal – Lantbruks- och trädgårdsstad under omvandling och Mölndals Hembygdsförenings årsskrifter 2013 och 2014, som handlar om Stensjön. Publikationerna finns att köpa hos Hembygdsföreningen.”

7 Fotografier från digitalt museum

Fotografier är hämtade från hemsidan <https://digitaltmuseum.se/>

I Bilaga 5 finns ett urval av foton som kommer från platsen.

Samtliga foton är på bostadshuset och från olika tidsepoker. Servering och uthyrning ses på andra sidan vägen i flera av fotografierna. Inget foto är direkt taget mot den tidigare ladugården.

8 Uppgifter från fastighetsägare

PM sammanställt 2021-04-20, Densify Group AB

Se vidare Bilaga 6.

Svar från räddningstjänsten efter rapportens färdigställande:

Vid branden Rådavägen 5 den 2015-04-28 kl. 10,23 med vårt nummer: LC 19 5439889 2 användes det mycket riktigt CAFS, detta är en metod där en låg koncentration av skumvätska ingår och i detta fall är mängden uppskattat till 40 liter. Vid tillfället för valet av denna metod hade frågan stämts av med Mölndals kommuns miljö inför användandet av CAFS-skum, detta då dränering i gatan var gynnsam för Rådasjön. Saneringsföretaget Entropi SAP kopplas till ärendet och lade ut länsor i syfte att samla upp skummet, vilket utfördes.

2015 hade RSG likt övriga räddningstjänster, ingen bra kännedom gällande eventuellt innehåll av PFAS/PFOA, vilket då inte kan bedömas, men bör anses som troligt. Dock var den totala mängden använd skumvätska låg (40 L) samt att det vidtogs åtgärder för att samla upp och stoppa kontamination.

Min bedömning är att denna händelse inte har någon påverkan av kända markförorening.

Frida Forsman

9 Brand Stensjöberg 34 (2015)

För intilliggande husbyggnad på fastigheten Stensjöberg 34 startade en brand den 2015-04-28. Huset blev förstört i branden och ett nytt hus är återuppbyggt på platsen.

WSP har varit i kontakt med Räddningstjänsten Storgöteborg (RSGBG) för information om händelseförloppet och hur släckningsarbetet gick till och om eventuellt skum användes vid släckningsarbetet.

I Bilaga 6. ses fotografier från brandtillfället.

I Bilaga 7. finns uppgifter från insatsrapporten (Räddningstjänsten Storgöteborg, 2021. Insatsrapport, 2021-04-27).

Ur insatsrapporten finns uppgifter om att CAFS skum har använts vid släckningsarbetet. CAFS står för Compressed Air Foam System och ger en snabb och effektiv släckning med minimal mängd skumvätska.

Fram till 2017 finns det risk att räddningstjänsten använt skum med innehåll av högfluorerade ämnen (PFAS/PFOA) vilket är ämnen som kan vara miljöstörande och påverka människors hälsa negativt. Kunskapen om hälso- och miljöpåverkan för de här kemikalierna är ännu begränsad.

Vilket skum som använts är fortfarande oklart och vidare uppgifter från den aktuella händelsen kan eventuellt förklara om skum med innehåll av PFAS/PFOA har använts vid branden 2015.

PFAS/PFOA sprider sig med vatten och kan hamna i grundvattnet beroende på hur mycket skum man använt vid släckningsarbetet. Ur händelserapporten kan man också läsa att räddningstjänsten vidtagit åtgärder/sanering av skum på platsen för att minska risken för spridning till miljön.

Risken för negativ påverkan bedöms som liten om volymen skum som använt varit mindre och man sanerat det mesta av detta vid insatsen. Dock kan man inte utesluta att det kan finnas en påverkan i grundvattnet, då även större mängd vatten kan ha använts på platsen.

10 HISTORISKA VERKSAMHETER I ANGRÄNSNING TILL FASTIGHETEN

Efterbehandlingsstödet (EBH-stödet)

Enligt uppgifter så finns inga verksamheter inom eller i direkt anslutning till fastigheten. Närmsta MIFO-objekt ligger ca 60 och 200 meter bort från detaljplanområdet. De objekt som nämns är SOAB:s

Centrallager/Lackarebäcksdeponin (ID 159771) och Stensjövätten (ID 159 786), se figur 8 och objektsammanställning nedan.



Figur 8. Uppgifter från vattenkartan, registrerade miljöfarliga verksamheter i Miljöreda (<https://viss.lansstyrelsen.se/Maps.aspx>, EBH-stödet).

10.1 Sammanfattning SOAB:s Centrallager och Lackarebäcksdeponin

Objektsdata

LST potentiellt förorenade områden: VÄSTRA GÖTALANDS LÄN

Kommun	MÖLNDAL
Object_Id	159 771
N_SWEREF99	6 395 303
E_SWEREF99	323 294
AntalFastigheter	7
Status	Åtgärd
RiskKlass	2
PreciseradStatus	
Lan	VÄSTRA GÖTALANDS LÄN
PrimarBransch	Industrideponier
SekundärBransch	

Uppgifter från EBH-stödet och MIFO-blanketten (ID 159771)

Senast uppdaterad, 2018-06-27. Omklassning har ej skett. Står en del om äldre undersökningsrapporter som togs fram under början av 2000-talet.

Ur objektsammanställningen är objektet under pågående efterbehandling.

Ur MIFO-blanketten finns information om ett PM "Åtgärdsutredning-preliminär riskvärdering" för planering av området för bostäder.

Ur MIFO-blanketten under rubrik övrigt är det inskrivet en beskrivning om krav för åtgärder inom området.

10.2 Sammanfattning av objektsdata – Stensjötvätten

LST potentiellt förorenade områden: VÄSTRA GÖTALANDS LÄN

Kommun	MÖLNDAL
Object_Id	159 786
N_SWEREF99	6 394 936
E_SWEREF99	323 447
AntalFastigheter	1
Status	Förstudie
RiskKlass	1
PreciseradStatus	
Lan	VÄSTRA GÖTALANDS LÄN
PrimärBransch	Kemtvätt - med lösningsmedel
SekundärBransch	Verkstadsindustri - med halogenerade lösningsmedel; Livsmedelsindustri

Uppgifter från EBH-stödet och MIFO-blanketten

Senast uppdaterad, 2019-05-21. Riskklass 2 genomförd 2015.

I EBH-stödet står följande "Verksamhetshistoriken tyder på att tvätterverksamheten varit omfattande och att historisk spridning av spillvatten via avloppsledningar till Stensjön och ett närliggande dike har försiggått. Där fabrikena låg tidigare ligger nu ett bostadsområde och det är beläget strax intill Stensjöns strand där det bedrivs fiske, bad samt att människor promenerar. Detta gör att känsligheten är mycket stor och skyddsvärdet är måttligt till mycket stort i detta område. Halter av perkloretylen och trikloretylen har påvisats i grundvattnet på fastigheten i halter under tillämpade riktvärden. Det kan dock inte uteslutas att högre halter kan förekomma inom området. Dessa föroreningars farlighet är mycket hög. Spridningsförutsättningarna i mark, grundvatten och via äldre ledningar till ytvatten bedöms som stora pga. genomsläppliga jordarter. Oljeutsläpp från ledningar till Stensjön har konstaterats historiskt, föroreningsnivån och risk för spridning av främst olja i sedimenten bedöms därför som måttlig."

Ur MIFO-blanketten finns information om flera PM:

" PM angående avlopp från AB Stensjötvätt, VBB 1952"

" PM angående Mustads och Stensjötvätts vattenförsörjning, 1960"

" PM Provtagning 159786_Stensjötvätt, Liljemark Consulting 2014"

11 TIDIGARE UNDERSÖKNINGAR

Direkt berörda undersökningar inom fastigheten Stensjön 2 saknas.

Angränsande fastigheter, tidigare undersökningar:

SOAB:s Centrallager + Lackarebäcksdeponin (ID 159771)

Ett urval av handlingar som bedöms som relevanta redovisas nedan. Till nedan handlingar finns också registrerat, provtagningsplaner, kommunikering mellan tillsynsmyndighet och konsulter/miljökontrollanter, fastighetsägare, verksamhetsutövare, byggföretag, entreprenörer.

- Sweco, 2011. Platsspecifik riskbedömning inklusive beräkning av platsspecifika riktvärden avseende förorenad mark, 2011-01-25. Uppdragsnummer: 1311264.000.
- Sweco, 2011. Stensjön, rivning av tjärasfalt, 2011-03-17. Uppdragsnummer: 1311264.000.
- Sweco, 2011. Stensjön, Etapp 0, Infra. Anmälan enligt förordningen om miljöfarlig verksamhet och hälsoskydd (SFS 1998:899) avseende markarbeten, 2011-03-22. Uppdragsnumme : 1311264.000.
- Sweco, 2011. Återanvändning av urschaktade sand/grusmassor i ledningsgrav inom exploateringsområdet, 2011-07-04. Uppdragsnummer: 1311264.000.
- Sweco, 2011. Stensjön, Mölndals kommun. Sammanställning av miljötekniska markundersökningar 2001-2011, 2011-07-13. Uppdragsnummer: 1311264
- Sweco, 2011. Stensjön, Åtgärdsutredning avseende förorenad mark inklusive förslag till övergripande och mätbara åtgärdsåtgärder, 2011-08-30. Uppdragsnummer: 1311264.000.
- Sweco, 2012. Stensjön, Områdena 02 och 04. Anmälan enligt förordningen om miljöfarlig verksamhet och hälsoskydd (SFS 1998:899) avseende markarbeten, 2012-06-20. Uppdragsnummer: 1311264.000.
- Sweco, 2012. Stensjön, Mölndals kommun, Övergripande miljökontrollprogram för hantering av förorenad mark i samband med nybyggnation, 2012-06-19. Uppdragsnummer: 1311264.000.
- Sweco, 2012. PM Stensjön, nybyggnation av flerfamiljshus inom område 02 – Åtgärdsutredning avseende förorenad mark, 2012-09-25. Uppdragsnummer: 1311264.
- Sweco, 2013. Lackarebäck- Stensjön, Redogörelse för masshantering och miljökontroll i samband med rivning av tjärasfalt och återanvändning av PAH-påverkat sandmaterial, 2013-06-16. Uppdragsnummer: 1311725.000.
- Mölndals Stad, 2013. Svar på rapport, LACKAREBÄCK 1:7, 2013-07-31. DNR Nr: 423-0395/2011-27.
- Sweco, 2013. Stensjön, Område 15 (flerfamiljsbostäder) och Område 14 (gemensamhetshus och lekplats), 2013-12-10. Uppdragsnummer: 1311725.000.
- Sweco, 2013. Redogörelse för masshantering och miljökontroll i samband med markarbeten inom Etapp 0 INFRA, Fastigheterna; Lackarebäck 1:7-9 och 1:13 samt del av Lackarebäck 1:12 och 1:15, 2013-12-18. Uppdragsnummer: 1311725.000.
- Sweco, 2013. Redogörelse för masshantering och miljökontroll i samband med markarbeten inom områdena 02 och 14, Fastigheterna; Lackarebäck

1:7-9 och 1:13 samt del av Lackarebäck 1:12 och 1:15, 2013-12-19.

Uppdragsnummer: 1311725.000.

- Sweco, 2015. Brf Stensjögården, Enfamiljsbostäder, hus nr 1-8, 2015-09-11. Uppdragsnummer: 132075.000.
- Sweco, 2015. Brf Stensjögården, Översiktlig Miljöteknisk markundersökning, 2015-09-30. Uppdragsnummer: 1312075.000.
- Sweco, 2017. Rev: Stensjöområdet, Mölndals kommun, PARKMARK SOM MARKANVÄNDNING – RISKBEDÖMNING OCH ÅTGÄRDSUTREDNING, INKLUSIVE FÖRSLAG PÅ MÅTBARA ÅTGÄRDSMÅL FÖR FÖRORENAD MARK, 2017-01-24. Uppdragsnummer: 1312311.000.
- Sweco, 2017. Stensjöområdet, anläggning av park samt förberedande arbeten inför bostadsbyggande, Anmälan enligt förordningen om miljöfarlig verksamhet och hälsoskydd (SFS 1998:899) avseende markarbeten, 2017-04-04. Uppdragsnummer: 1312311.000.
- Sweco, 2017. Stensjön, PM SANERING NAFTALENFÖRORENING INOM "ÖVRIG BOSTADSMARK", 2017-07-13. Uppdragsnummer: 1312311.200.
- Sweco, 2018. Stensjöområdet, anläggning av park samt förberedande arbeten inför bostadsbyggande, SLUTRAPPORT AVSEENDE MILJÖKONTROLL I SAMBAND MED MARKARBETEN, 2018-04-03. Uppdragsnummer: 1312311.000.

Stensjövätten (ID 159 786)

Ett urval av handlingar som bedöms som relevanta redovisas nedan.

Till nedanhandlingar finns också registrerat, provtagningsplaner, kommunikering mellan tillsynsmyndighet och konsulter, fastighetsägare.

- Liljemark Consulting, 2014. PM Provtagning, 159786 Stensjövätt, Mölndal, 2014-11-03.
- Informationsbrev Länsstyrelsen, 2015. Bostadsrättsföreningen Mustad c/o HSB Mölndal, 2015-02-17. DNR: 577-5641-2015.
- Geosigma, 2016. Översiktlig miljöteknisk markundersökning av HSB bostadsrättsföreningen Mustad, fastigheten Mustad 6, Mölndals kommun, 2016-11-17. Uppdragsnummer: 604507.
- Geosigma, 2017. Kontrollprogram med provtagning av inomhusluft och dricksvatten på fastigheten Mustad 6, Mölndals kommun, 2017-11-02. Uppdragsnummer: 604507.
- Geosigma, 2018. Provtagning av inomhusluft och dricksvatten enligt kontrollprogram, Mustad 6, Mölndals kommun, 2018-06-07. Uppdragsnummer: 605204.
- Geosigma, 2019. Provtagning av inomhusluft och dricksvatten enligt kontrollprogram, Mustad 6, Mölndals kommun, 2019-11-08. Uppdragsnummer: 605204.
- Geosigma, 2020. Provtagning av inomhusluft och dricksvatten enligt kontrollprogram, Mustad 6, Mölndals kommun, 2020-10-19. Uppdragsnummer: 605204.
- Mölndals Stad, 2021. Ansvarsutredning inför undersökning av fd Stensjövätt, fastighet Mustad 6, 2021-04-09 (Utkast, ej fastställt).

Sammanfattning SOAB:s Centrallager + Lackarebäcksdeponin (ID 159771)

Enligt tidigare rapport (Sweco, 2011. Åtgärdsutredning avseende förorenad mark inklusive förslag till övergripande och mätbara åtgärdsområden, 2011-08-30) finns en sammanställning på samtliga undersökningresultat för objektet, se även figur 9.

För situationsplan med samtliga provgropar och undersökningpunkter i plan, se vidare Bilaga 3.



Figur 9. Provgropar överskridande KM markerade med rött, Sweco, 2011. Åtgärdsutredning avseende förorenad mark inklusive förslag till övergripande och mätbara åtgärdsområden, 2011-08-30.

Påverkansområdet/utfyllnadsområdet påträffas på ett större avstånd ifrån området avsett för detaljplanen, ca 50 meter.

Områden och vägområden med förhöjda halter är sanerat vid tidigare entreprenader, etappvis och inför nybyggnation av området.

Från undersökningar med provgropar mellan detaljplanen och utfyllnadsområdet påvisas inga halter av föroreningar överskridanden generella riktvärden för känslig markanvändning, KM. Detta område ligger också utanför bedömt utfyllnadsområde, se figur 6.

Sammanfattning stensjötvätten (ID 159 786)

Samtliga tidigare undersökningar är inom fastigheten för tidigare kemtvättsverksamhet. Påverkansområdet är begränsat till berörd fastighet och eventuellt fastigheter i direkt anslutning till tidigare kemtvätt.

Detta är på ett betydande avstånd från nu framtagna detaljplanen för Stensjön 2 m.fl., ca 200 meter.

12 Bedömning om förorenad mark utgör en risk inför upprättande av detaljplan för Stensjön 2

Utifrån erhållen dokumentation och utförd studie i detta PM bedöms detaljplanen för fastigheten Stensjön 2 m.fl. inte påverkas av kända markförorening inom SOAB:s Centrallager/Lackarebäckersdeponin och Stensjötvättens verksamhet. Riskobjekten ligger på ett betydande avstånd till berörd fastighet för detaljplanen. SOAB:s centrallager/Lackarebäckersdeponin är efterbehandlat inom nybyggnation av området, som pågått från 2011.

Fastigheten Stensjön 2 och Stensjöberg 34 har varit bebyggd under lång tid med ett boningshus med tillhörande verksamhet. En större ekonomibygnad har funnits inom fastigheten som varit en ladugårdsbyggnad. På tidigt 1900-tal användes gården för timmerhandel, åkerirörelse med djurhållning (hästar), sandförsäljning, isupptagning för margarinfabriken, Mustards verksamhet. Fastigheten har under lång tid historiskt nyttjats för bostadsändamål, strandservering med tillhörande båtuthyrning.

Vid branden 2015 har släcksystem med skum använts vid släckningsarbetet. Det är dock oklart om skum med eventuellt innehåll av PFAS/PFOA har använts. Räddningsledaren inom räddningstjänsten har haft kontakt med miljöförvaltningen i Mölndals stad och vidtagit åtgärder med sanering av skum på platsen. Det saknas i nuläget uppgifter kring hur mycket skum som använts vid insatsen.

Utifrån erhållet material och dokumentationen som sammanställts finns en risk att påträffa markförorening inom och i anslutning till området. Det finns en risk att grundvattnet i området kan vara påverkat av eventuellt skum med innehåll av PFAS/PFOA från brandtillfället för fastigheten Stensjöberg 34 (anslutande fastighet).

WSP delar i övrigt Mölndals Stads bedömning att det inte har bedrivits verksamhet på fastigheten berörd för detaljplanen som skulle kunna ha gett upphov till markförorening.

Rekommendation (Klargörande av innehåll i skum vid räddningsinsatsen 2015)

För att klargöra om branden 2015 kan ha gett upphov till miljöstörande ämnen i grundvattnet föreslår WSP att vidare kontakt sker med Räddningstjänsten i Storgöteborg (RSGBG). Uppgifter som kan klargöra frågan kring PFAS/PFOA, eventuell vilken typ av skum (Skum med eventuellt PFAS/PFOA innehåll) som användes vid brandtillfället samt kemikalieinnehåll är av intresse.

Om uppgifter saknas kring vilket skum som använts föreslår WSP att man ser över möjligheten att installera två grundvattenrör och analyserar grundvattnet med avseende på PFAS/PFOA. Detta för att klargöra om PFAS/PFOA användes eller ej.

Preliminärt förslag på undersökningsomfattning:

Om möjligt med avseende på geologiska förutsättningar (ett grundvattenrör i direkt anslutning till huset som brann och ett grundvattenrör inom fastigheten Stensjön 2 (detaljplanen). Samt om det bedöms relevant uttag av två ytliga jordprover på platsen för släckningsarbetet.

Bilagor

Bilaga 1. – Flygfoton 1960 och 1970.

Bilaga 2. – Förslag till ändring av och utvidgning av stadsplanen för Mölndal, 1978-10-18.

Bilaga 3. – Ekonomisk karta 1975, utdrag 2021-04-19, Lantmäteriet

Bilaga 4. – Bilaga till PM/rapport, Sweco, 2011. Åtgärdsutredning avseende förorenad mark inklusive förslag till övergripande och mätbara åtgärdsåtgärder, 2011-08-30.

Bilaga 5. – Fotografier från digitalt museum, (www.digitaltmuseum.se).

Bilaga 6. – PM Riskbedömning Stensjön 2, upprättat 2021-04-20. Densify Group AB.

Bilaga 7. – Uppgifter ur insatsrapporten, Räddningstjänsten Storgöteborg, 2021-04-27.

REFERENSER

Digitala tjänster:

Digitalt Museum, www.digitalmuseum.se, Uttag av äldre fotografier, 2021-04-20.

Länsstyrelsen Västra Götaland, 2021. EBH-stödet, uttag av uppgifter, 2021-03-24.

Mölnads Stad, 2021. Begäran av uppgifter ur ärendesystemet, Miljöförvaltningen, 2021-04-12.

Lantmäteriet, 2021. Geodatasupport, uttag av flygfoton 1960 och 1970, Thomas Holgersson, 2021-04-19, geodatasupport@lm.se.

Lantmäteriet, ekonomisk karta 1975, utdrag 2021-04-19

Mölnads Hembygdsförenings, Bo Ridderbjelke, Muntliga uppgifter, 2021-04-21.

Eniro, 2021. Översiktskarta med fastighetsgränser, www.eniro.se, 2021-04-21.

Mölnads Stad, 2021. Förslag till ändring av och utvidgning av stadsplanen för Mölnad, 1 Detaljplan, Id159786, 2021-04-12.

Räddningstjänsten Storgöteborg, 2021. Delar av Insatsrapporten, uttag 2021-04-27.

Räddningstjänsten Storgöteborg, 2021. Uppgifter i E-post: 2021-04-27.

Ett urval av undersökningsrapporter/uppgifter från mölnads Stad Miljöförvaltningen:

Sweco, 2011. Platsspecifik riskbedömning inklusive beräkning av platsspecifika riktvärden avseende förorenad mark, 2011-01-25. Uppdragsnummer: 1311264.000.

Sweco, 2011. Stensjön, rivning av tjärasfalt, 2011-03-17. Uppdragsnummer: 1311264.000.

Sweco, 2011. Stensjön, Etapp 0, Infra. Anmälan enligt förordningen om miljöfarlig verksamhet och hälsoskydd (SFS 1998:899) avseende markarbeten, 2011-03-22. Uppdragsnumme : 1311264.000.

Sweco, 2011. Återanvändning av urschaktade sand/grusmassor i ledningsgrav inom exploateringsområdet, 2011-07-04. Uppdragsnummer: 1311264.000.

Sweco, 2011. Stensjön, Mölnads kommun. Sammanställning av miljötekniska markundersökningar 2001-2011, 2011-07-13. Uppdragsnummer: 1311264

Sweco, 2011. Stensjön, Åtgärdsutredning avseende förorenad mark inklusive förslag till övergripande och mätbara åtgärdsåtgärder, 2011-08-30. Uppdragsnummer: 1311264.000.

Sweco, 2012. Stensjön, Områdena 02 och 04. Anmälan enligt förordningen om miljöfarlig verksamhet och hälsoskydd (SFS 1998:899) avseende markarbeten, 2012-06-20. Uppdragsnummer: 1311264.000.

Sweco, 2012. Stensjön, Mölnads kommun, Övergripande miljökontrollprogram för hantering av förorenad mark i samband med nybyggnation, 2012-06-19. Uppdragsnummer: 1311264.000.

Sweco, 2012. PM Stensjön, nybyggnation av flerfamiljshus inom område 02 – Åtgärdsutredning avseende förorenad mark, 2012-09-25. Uppdragsnummer: 1311264.

Sweco, 2013. Lackarebäck- Stensjön, Redogörelse för masshantering och miljökontroll i samband med rivning av tjärasfalt och återanvändning av PAH-påverkat sandmaterial, 2013-06-16. Uppdragsnummer: 1311725.000.

Mölnads Stad, 2013. Svar på rapport, LACKAREBÄCK 1:7, 2013-07-31. DNR Nr: 423-0395/2011-27.

Sweco, 2013. Stensjön, Område 15 (flerfamiljsbostäder) och Område 14 (gemensamhetshus och lekplats), 2013-12-10. Uppdragsnummer: 1311725.000.

Sweco, 2013. Redogörelse för masshantering och miljökontroll i samband med markarbeten inom Etapp 0 INFRA, Fastigheterna; Lackarebäck 1:7-9 och 1:13 samt del av Lackarebäck 1:12 och 1:15, 2013-12-18. Uppdragsnummer: 1311725.000.

Sweco, 2013. Redogörelse för masshantering och miljökontroll i samband med markarbeten inom områdena 02 och 14, Fastigheterna; Lackarebäck 1:7-9 och 1:13 samt del av Lackarebäck 1:12 och 1:15, 2013-12-19. Uppdragsnummer: 1311725.000.

Sweco, 2015. Brf Stensjögården, Enfamiljsbostäder, hus nr 1-8, 2015-09-11. Uppdragsnummer: 132075.000.

Sweco, 2015. Brf Stensjögården, Översiktlig Miljöteknisk markundersökning, 2015-09-30. Uppdragsnummer: 1312075.000.

Sweco, 2017. Rev: Stensjöområdet, Mölnads kommun, PARKMARK SOM MARKANVÄNDNING – RISKBEDÖMNING OCH ÅTGÄRDSUTREDNING, INKLUSIVE FÖRSLAG PÅ MÄTBARA ÅTGÄRDSMÅL FÖR FÖRORENAD MARK, 2017-01-24. Uppdragsnummer: 1312311.000.

Sweco, 2017. Stensjöområdet, anläggning av park samt förberedande arbeten inför bostadsbyggande, Anmälan enligt förordningen om miljöfarlig verksamhet och hälsoskydd (SFS 1998:899) avseende markarbeten, 2017-04-04. Uppdragsnummer: 1312311.000.

Sweco, 2017. Stensjön, PM SANERING NAFTALENFÖRORENING INOM "ÖVRIG BOSTADSMARK", 2017-07-13. Uppdragsnummer: 1312311.200.

Sweco, 2018. Stensjöområdet, anläggning av park samt förberedande arbeten inför bostadsbyggande, SLUTRAPPORT AVSEENDE MILJÖKONTROLL I SAMBAND MED MARKARBETEN, 2018-04-03. Uppdragsnummer: 1312311.000.

Liljemark Consulting, 2014. PM Provtagning, 159786 Stensjövätt, Mölnadal, 2014-11-03.

Informationsbrev Länsstyrelsen, 2015. Bostadsrättsföreningen Mustad c/o HSB Mölnadal, 2015-02-17. DNR: 577-5641-2015.

Geosigma, 2016. Översiktlig miljöteknisk markundersökning av HSB bostadsrättsföreningen Mustad, fastigheten Mustad 6, Mölnads kommun, 2016-11-17. Uppdragsnummer: 604507.

Geosigma, 2017. Kontrollprogram med provtagning av inomhusluft och dricksvatten på fastigheten Mustad 6, Mölnads kommun, 2017-11-02. Uppdragsnummer: 604507.

Geosigma, 2018. Provtagning av inomhusluft och dricksvatten enligt kontrollprogram, Mustad 6, Mölnads kommun, 2018-06-07. Uppdragsnummer: 605204.

Geosigma, 2019. Provtagning av inomhusluft och dricksvatten enligt kontrollprogram, Mustad 6, Mölnads kommun, 2019-11-08. Uppdragsnummer: 605204.

Geosigma, 2020. Provtagning av inomhusluft och dricksvatten enligt kontrollprogram, Mustad 6, Mölndals kommun, 2020-10-19. Uppdragsnummer: 605204.

Mölndals Stad, 2021. Ansvarsutredning inför undersökning av fd Stensjövätt, fastighet Mustad 6, 2021-04-09 (Utkast, ej fastställt).

BILAGA 1

Flygfoton 1960 och 1970

Bilaga 1. Flygfoto från 1960



Bilaga 1. Flygfoto från 1970



BILAGA 2

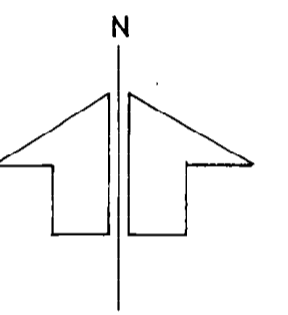
**Förslag till ändring av och utvidgning av stadsplanen för
Möln dal,1978-10-18**

FÖRSLAG TILL ÄNDRING OCH UTVIDGNING AV STADSPLANEN FÖR MÖLNDAL (OMRÅDE VÄSTER OM STENSJÖN) I MÖLNDALS KOMMUN

UPPRÄTTAT I STADSARKITEKTKONTORET 1978-10-18
REVIDERAT 1978-12-06 OCH 1979-01-17

ULLA ANDREASSON
PLANARKITEKT

BIRGITTA JEPSSON
ARKITEKT



0 50 100M
SKALA 1:1000

BETECKNINGAR STADSPLANEKARTAN

A. GRÄNSBETECKNINGAR

- PLANGRÄNS BELÄGEN 3 METER UTANFÖR DET OMRÅDE FÖRSLAGET AVSER
- GÄLLANDE OMRÅDESGRÄNS AVSEDD ATT BEHÅLLAS
- - - GÄLLANDE OMRÅDESGRÄNS AVSEDD ATT UTGÅ
- GÄLLANDE BESTÄMMESEGRÄNS AVSEDD ATT BEHÅLLAS
- - - GÄLLANDE BESTÄMMESEGRÄNS AVSEDD ATT UTGÅ
- OMRÅDESGRÄNS
- - - BESTÄMMESEGRÄNS
- GRÄNS MELLAN GATA OCH PARK, EJ AVSEDD ATT FASTSTÄLLAS
- UTFAKTSFÖRBUD. TVÄRSTRECK MED PIL MARKERAR FÖRBUDETS SLUT

B. OMRÅDESBETECKNINGAR

ALLMÄN PLATS

- GATA
- PARK RESP. GATUPLANTERING

BYGGNADSKVARTER

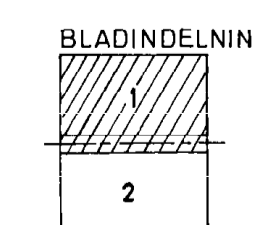
- | | |
|----|--|
| A | OMRÅDE FÖR ALLMÄNT ÄNDAMÅL |
| B | OMRÅDE FÖR BOSTADSÄNDAMÅL |
| Bc | OMRÅDE FÖR SAMLINGSLOKAL OCH BOSTADSKOMPLETTERANDE ÄNDAMÅL |
| Bd | OMRÅDE FÖR H. ÅDER SAMT I VISSA FALL KONTOR |
| C | OMRÅDE FÖR SAMLINGSLOKALER |
| G | OMRÅDE FÖR GARAGEÄNDAMÅL |
| H | OMRÅDE FÖR HANDELSÄNDAMÅL |
| Jm | OMRÅDE FÖR SMÅINDUSTRIÄNDAMÅL |

SPECIALOMRÅDFN

- | | |
|----|------------------------------|
| Es | TRANSFORMATORSTATION |
| Ti | OMRÅDE FÖR JÄRNVÄGSÄNDAMÅL |
| Tp | OMRÅDE FÖR FORDONSPARKERING |
| V | VATTENOMRÅDE |
| Vi | VATTENOMRÅDE MED INDUSTRI |
| Vt | VATTENOMRÅDE MED JÄRNVÄGSBRO |

C. ÖVRIGA BETECKNINGAR

- MARK SOM ICKE FÅR BEBYGGAS
- SKYDDSBÄLTE
- el SKYDDSDOMRÅDE FÖR HÖGSPÄNNINGSLEDNING
- u MARK TILLGÄNGLIG FÖR UNDERJORDISKA LEDNINGAR
- x MARK TILLGÄNGLIG FÖR ALLMAN GÅNGTRAFIK
- z MARK ELLER DEL AV VATTENOMRÅDE TILLGÄNGLIG FÖR ALLMAN GATUTRAFIK
- +0.0 GÄLLANDE GATUHÖJD
- (+0.0) GÄLLANDE GATUHÖJD AVSEDD ATT UTGÅ
- +0.0 GATUHÖJD
- 0000m² TILLÅTEN BYGGNADSYTA
- 0.0 BYGGNADSHÖJD
- I, II, III ANTAL VÅNINGAR
- F FRISTÅENDE HUS
- n FÖRBUD MOT VINDSINREDNING
- k SLUTNINGSVÄNING FÅR INREDAS (FORTS. BLAD 2)

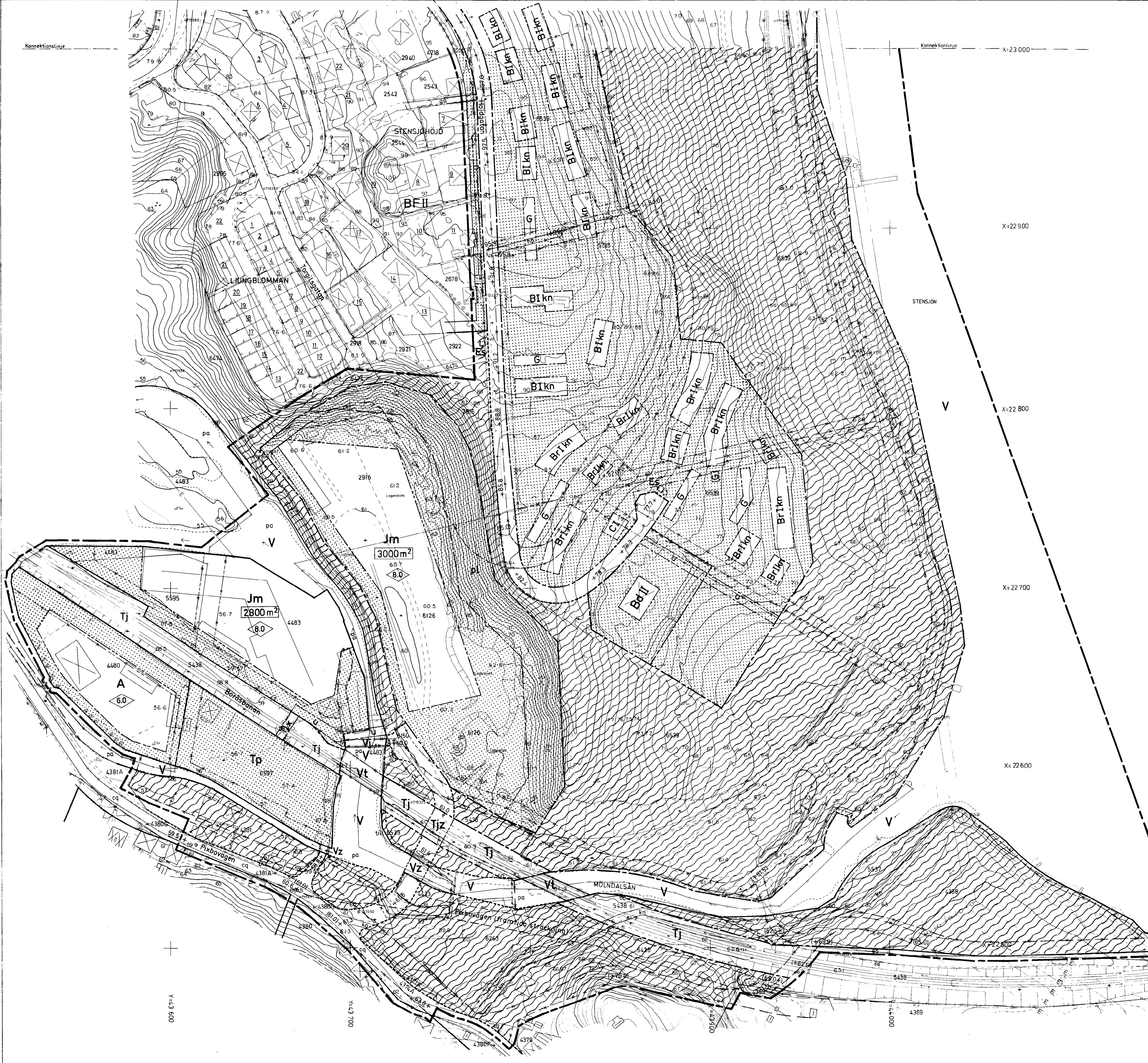


Tillhör länsstyrelsen i Göteborgs och Bohus län beslut 1980-09-25 dnr 11.082-1259-79
Eva Johansson
Fastställelsebeslutet har vunnit laga kraft enl regeringens beslut 1981-01-15
Eva Johansson
Eva Johansson

TILLHÖR KOMMUNFULLMÄKTIGES I MÖLNDAL
BESLUT 1979-02-21, § 49. BETYGAR
EX. OFFICIO:

Hj Lindqvist
KOMMUNFULLMÄKTIGES SEKR.

GRUNDKARTANS RIKTIGHET BESTYRKES
Gunnar Broberg
STADSENGJÖR



FORTS. C. ÖVRIGA BETECKNINGAR (FORTS. BLAD 1)
 Γ KEDJE- OCH RADHUS
 V BEGRÄNSAD VINDSINREDNING

D. BEFINTLIGA FÖRHÅLLANDEN

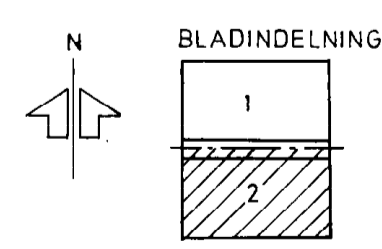
- FASTIGHETSGRÄNS
- KVARTERSGRÄNS
- ▭ BYGGNAD RESP UTHUS
- ▭ SKÄRM TAK RESP TRANSFORMATORSTATION
- ▭ STENMUR RESP STÖDMUR
- ▭ SLÄNT
- ▭ BRÖ ÖVER VATTENDRAG
- ▭ STAKET
- ▭ HÄCK
- ▭ VÄG MED TROTTOAR
- ▭ DIKE
- ▭ STRANDLINJE
- ▭ GÅNGSTIG
- ▭ ÅGOSLAGSGRÄNS
- ▭ BERG I DAGEN
- ▭ BARRSKOG RESP LÖVSKOG
- ▭ STORRE HÖGSPANNINGSLEDNING MED FUNDAMENT
- ▭ NIVÅKURVOR
- ▭ BEFINTLIGA TRAD
- ▭ LEDNINGSTOLPAR
- ▭ POLYGONPUNKT

0 50 100M
 SKALA 1:1000

GRUNDKARTANS RIKTIGHET BESTYRKES
Gunnar Broberg
 GUNNAR BROBERG
 STADSINGENJÖR

TILLHÖR KOMMUNFULLMÄKTIGES I MÖLNDAL
 BESLUT 1979-02-21, § 49, BETYGAR
 EX OFFICIO:

Hj. Lindqvist
 HJ. LINDQVIST
 KOMMUNFULLMÄKTIGES SEKR.

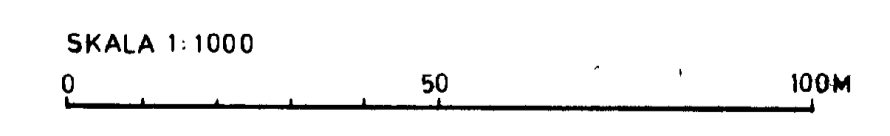
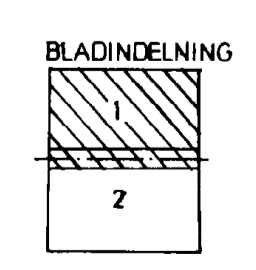
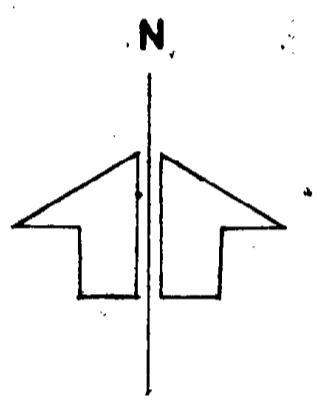


Tillhör länssturensens
 beslut 1980 09 25
 // 082/259/79

FÖRSLAG TILL ÄNDRING OCH UTVIDGNING
 AV STADSPLANEN FÖR MÖLNDAL
 (OMRÅDE VÄSTER OM STENSJÖN)
 I MÖLNDALS KOMMUN
 UPPRÄTTAT I STADSARKITEKTKONTORET 1978-10-18 OCH REVIDERAT 1978-12-06

FÖRSLAG TILL ÄNDRING OCH UTVIDGNING
 AV STADSPLANEN FÖR MÖLNDAL
 (OMRÅDE VÄSTER OM STENSJÖN)
 I MÖLNDALS KOMMUN
 UPPRÄTTAT I STADSARKITEKTKONTORET 1978-10-18
 REVIDERAT 1978-12-06 OCH 1979-01-17.

ILLUSTRATIONSKARTA



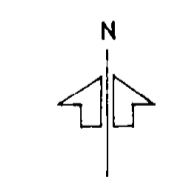
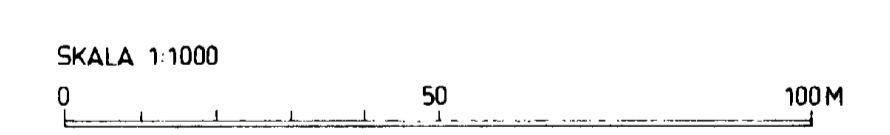
TILLHÖR
 MÖL7476

Rätt kopierat intygas
 i tjänsten:
Marianne Olsson

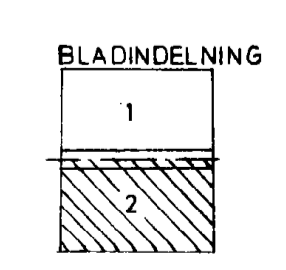
Tillhör lärostyrelsens
 beslut 1980-09-25
 111 0 2 1259 79

MÖLNDAL 7476

ps3



Teknisk analysens
Förslagsnr 1980-09-25
11/08/1259/79



Rätt kopierat intygas.
I tjänsten:
Maria Johanna Olsson

FÖRSLAG TILL ÄNDRING OCH UTVIDGNING
AV STADSPLANEN FÖR MÖLNÅDAL
(OMRÅDE VÄSTER OM STENSJÖN)
I MÖLNÅDALS KOMMUN

UPPRÄTTAT I STADSARKITEKTKONTORET 1978-10-18
REVIDERAT 1978-12-06, 1979-01-17

BILAGA 3

Ekonomisk karta 1975, utdrag 2021-04-19, Lantmäteriet

Bilaga 3. Ekonomisk karta 1975, utdrag 2021-04-19, Lantmäteriet



BILAGA 4

Bilaga till PM/rapport, Sweco, 2011. Åtgärdsutredning avseende förorenad mark inklusive förslag till övergripande och mätbara åtgärds mål, 2011-08-30.



Legend

- halt > KM m a p PAH
- halt > KM m a p annat ämne än PAH
- ▶ Laboratorieanalys utförd
- ▷ Laboratorieanalys ej utförd



	Situationsplan			DATUM 2011-08-30
	Riksborgen AB Stensjön, åtgärdsutredning Föroreningssituation i förhållande till KM			ANSVARIG THHM/MABL
UPPDRAGSNUMMER 1311264000	RITAD/KONSTR. AV SNAD	GRANSKAD AV MABL	SKALA 1:1500 (A3)	
			RITINGSNUMMER Bilaga 1	BET

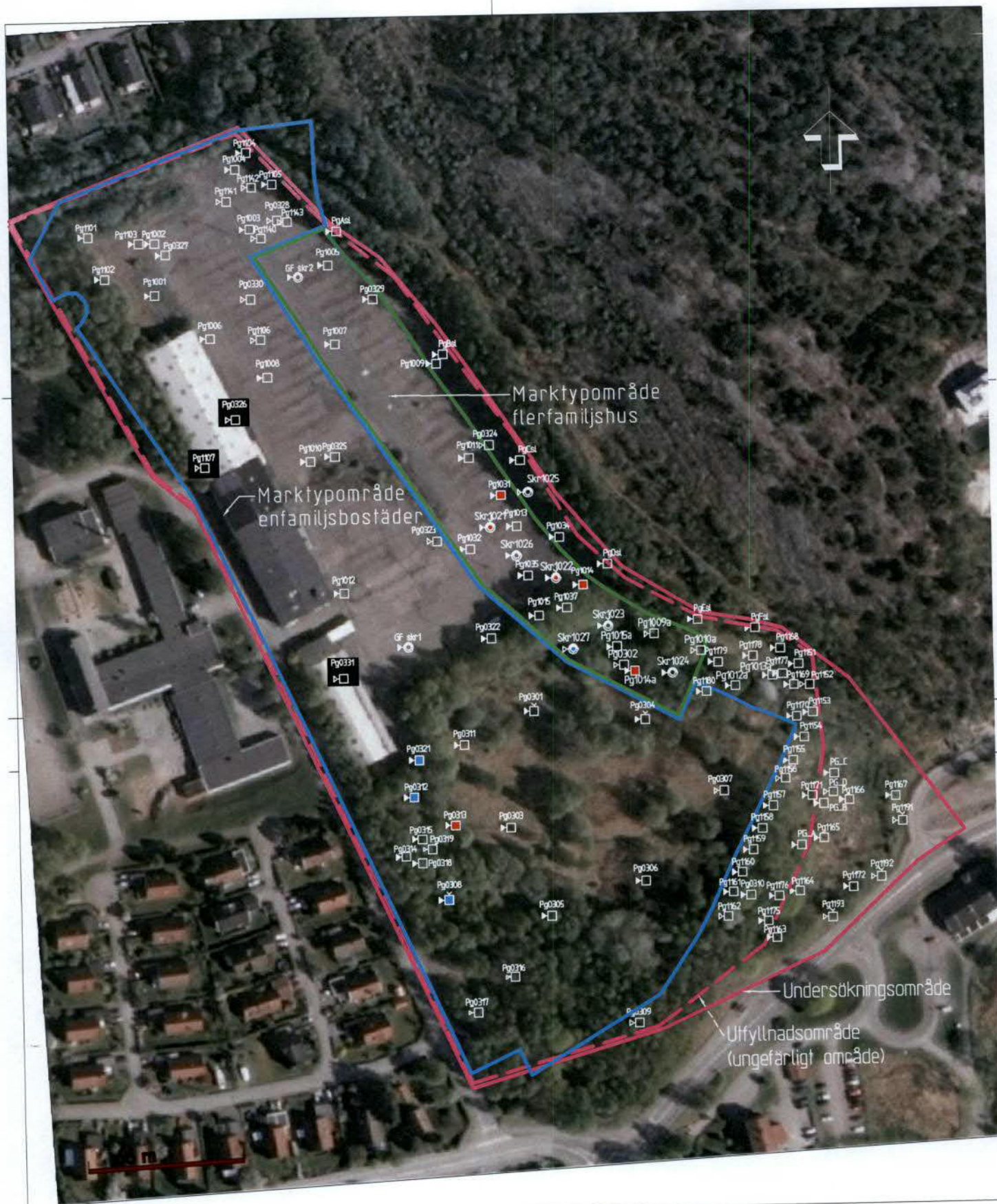


Legend

- > PRV (platspecifika riktvärden) m a p PAH
- > PRV m a p annat ämne än PAH
- ◻ Laboratorieanalys utförd
- ◻ Laboratorieanalys ej utförd



SWECO Miljö och AB Gröndags Strängsjö 3 Box 2003, 401 14 Göteborg Org.nr: 556346-0327, slla.se/stockholm www.sweco.se	<h3>Situationsplan</h3>			DATUM 2011-08-30
	Riksbyggen AB - Stensjön, åtgärdsutredning Föroreningsituation i förhållande till mätbara åtgärdsområden i yttjord inom bostadsområden			ANSVARIG THHM/MABL
UPPDRAGSNUMMER 1311264000	RITAD/KNSTR AV SNAD	GRANSKAD AV MABL	SKALA 1:1500 (A3)	RITINGSNUMMER Bilaga 2
				BET



Legend

- > PRV (platspecifika riktvärden) m a p PAH
- > PRV m a p annat ämne än PAH
- Laboratorieanalys utförd
- Laboratorieanalys ej utförd



SWECO Environment AB Gråberga Sätevägen 7 Box 2203, 031 14 Göteborg Org.nr. 558348-0327, sitta Skickström www.sweco.se	Situationsplan		DATUM 2011-08-30
	Riksbyggen AB - Stensjön, åtgärdsutredning Föroreningsituation i förhållande till mätbara åtgärdsområden i djupjord inom bostadsområden		ANSVARIG THHM/MABL
UPPDRAGSNUMMER 1311264000	RITAD/KONSTR AV SNAD	GRANSKAD AV MABL	SKALA 1:1500 (A3)
			RITINGSNUMMER Bilaga 3
BET			



Legend

- > PRV (platsspecifika riktvärden) m a p PAH
- > PRV m a p annat ämne än PAH
- ▶ Laboratorieanalys utförd
- ◻ Laboratorieanalys ej utförd



SWECO Environment AB
Gullings Stränggata 3
Box 2009, 401 14 Örebro
Org.nr: 556346-0327, sÅte Stockholm
www.sweco.se



Situationsplan

Riksbyggen AB - Stensj6n, 6tg6rdsutredning
F6reningssituation i f6rh6llande till m6tbara 6tg6rdsm6l
i yt- och djupjord inom genomfartsgatan

UPPDRAGSNUMMER: 1311264000 | REFADIKONSTR AV: SNAD | GRANSKAD AV: MABL

DATUM: 2011-08-30

ANSVARIG: THHM/MABL

SKALA: 1:1500 (A3)

REFININGSNUMMER: | BET

Bilaga 4

BILAGA 5

Fotografier från digitalt museum, (www.digitaltmuseum.se)

Bilaga 5. Fotografier från platsen

Källa: Digitalt museum (www.digitaltmuseum.se).

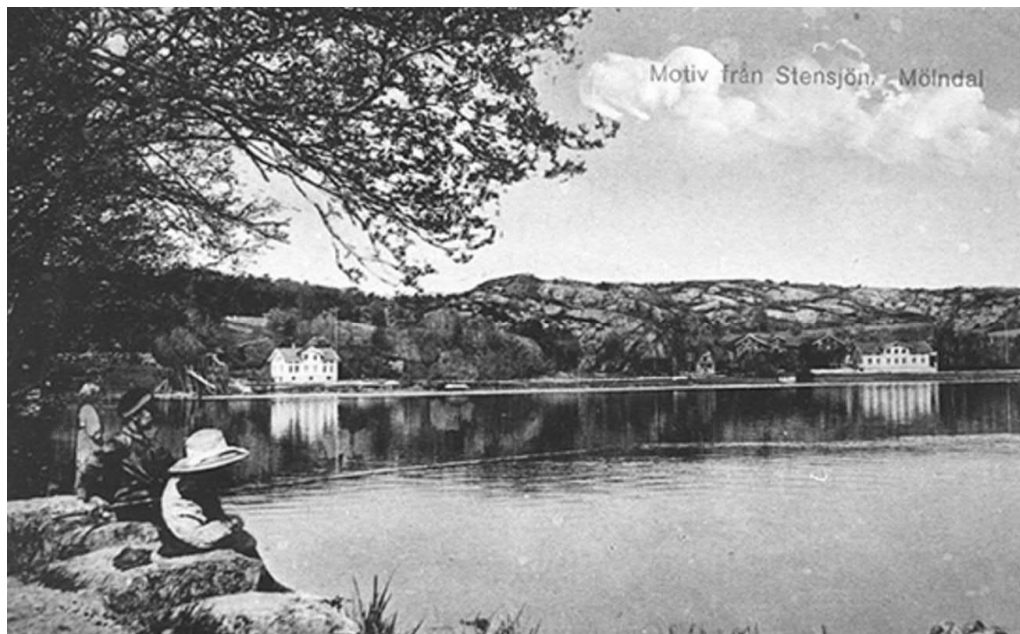


Foto 1. Fotografiet är taget, 1911-12-07.



Foto 2. Den vita villan är Stensjöberg på Rådavägen 5. Uppfört 1865, brunnet 2015, rivet 2016. De som skötte verksamheten bodde i denna villa. Allt utgjorde samma tomt och samma adress.



Foto 3. Uppfartsväg till hus som skall bevaras på Rådavägen 5, Stensjön, norra sidan. Bilden är tagen 1991.



Foto 4. Uppfartsväg till hus som skall bevaras på Rådavägen 5, Stensjön, norra sidan. Bilden är tagen 1991. Grundmuren är kvar till tidigare ladugårdsbyggnad.



Foto 5. Flagor vid strandlinjen, serveringen.

BILAGA 6

PM Riskbedömning Stensjön 2, upprättat 2021-04-20. Densify Group AB.

Bakgrund

I samband med detaljplansarbetet har frågan ställts avseende tidigare byggnader på den aktuella fastigheten Mölndal Stensjöberg 2. För att utreda har vi sökt efter gamla bilder, skrifter m.m. för att finna underlag. Det allra bästa underlaget som vi funnit är en video gjord utan Nils Söderholm som tidigare varit hyresgäst på Rådavägen 5 (Stensjöberg 34) vilket var den byggnad som sedermera förstördes i en brand 2015.

Stensjöberg 2 på 1800-talet

Under 1800-talet uppfördes ett stort stall på fastigheten vilket framgår av bilden nedan som enligt videon är tagen på 1960-talet.



Bild 1.

Adress
Densify AB
Redegatan 1B
426 77 Västra Frölunda

Telefon

E-post
info@densify.se

Bankgiro
5385-2463

Organisationsnummer
556918-1745
Momsregistreringsnummer
SE556918174501
Innehar F-skattebevis

Stensjöberg 2 på 1900-talet

På nästa bild som är tagen 1991 har stallbyggnaden rivits och det som kvarstår är en enklare byggnad av något slag. Möjligtvis kan det vara en förrådsbyggnad eller enklare boningsbyggnad för tjänstefolk.



Bild 2.

Under perioden 1991-nutid har användningsområdet begränsats till parkering för både boende i Rådavägen 5 såsom besökare till båtuthyrning och sedermera minigolfbana etc. som bedrivs på motsatt sida vägen om fastigheten. Vid branden på Rådavägen 5 fanns heller ingen verksamhet på fastigheten Stensjöberg 2 vilket visas i bilderna från släckningsarbetet.

Adress
Densify AB
Redegatan 1B
426 77 Västra Frölunda

Telefon

E-post
info@densify.se

Bankgiro
5385-2463

Organisationsnummer
556918-1745
Momsregistreringsnummer
SE556918174501
Innehar F-skattebevis

PM – Riskbedömning Stensjöberg 2

Datum: 2021-04-20
Sida 3 av 4

DENSIFY

Sida 3 av 4

Nedan bilder är från släckningsarbetet av Rådavägen 5.



*Bild 9 visar vart höjdenheten placerade dimspik.
Foto räddningstjänsten Storgöteborg.*

Adress
Densify AB
Redegatan 1B
426 77 Västra Frölunda

Telefon

E-post
info@densify.se

Bankgiro
5385-2463

Organisationsnummer
556918-1745
Momsregistreringsnummer
SE556918174501
Innehar F-skattebevis

PM – Riskbedömning Stensjöberg 2

Datum: 2021-04-20
Sida 4 av 4

DENSIFY

Sida 4 av 4

Underlag

Bild 1 och Bild 2

Video

Stensjöberg med glimtar främst från 60-talet av Nils Söderholm

<https://www.youtube.com/watch?v=eOW2hZcz9po>

Bild 3 och Bild 4

Rapport

Olycksutredning – Brand i byggnad Rådavägen, Mölndal

Författare, Mikael Hagberg och Göran Dahl, 2016-03-08

Information om fastigheten

Informationstavla från Rådavägen, utklippt från ovan video och bilagd som Bilaga 1.

Adress

Densify AB
Redegatan 1B
426 77 Västra Frölunda

Telefon

E-post
info@densify.se

Bankgiro

5385-2463

Organisationsnummer

556918-1745

Momsregistreringsnummer

SE556918174501

Innehar F-skattebevis



STENSJÖBERG, STRANDSERVERINGEN OCH ISBINGEN

År 1865 byggde timmerhandlaren Nils Larsson gården Stensjöberg. Vid denna tid gick Stensjön ända fram till Rådavägen, men Larsson fyllde ut på andra sidan vägen så, att han fick en plats, där han kunde dra upp sitt timmer och skräda det. Här i gården levde man på timmerhandel, åkerirörelse, isupptagning och sandförsäljning. Man hade en grusgrop några hundra meter åt nordväst och ett stort stall omedelbart väster om boningshuset. Den stora isbingen stod ungefär på den plats där Stensjöns Strandservering nu finns.

Boningshuset övertogs av Gustav och Elsa Andersson, som år 1954 startade Stensjöns Strandservering och båtuthyrning på andra sidan vägen mitt emot boningshuset. Detta ställe var känt i hela Västsverige och båtlivet var mycket livligt i Stensjön.

I slutningen ovanför det gamla boningshuset uppfördes ett nytt bostadsområde, som fick överta den gamla adressen Stensjöberg. Husen var inflyttningsklara 1961.

BILAGA 7

**Uppgifter ur insatsrapporten, Räddningstjänsten Storgöteborg,
2021-04-27**

Bilaga 7. Delar av insatsrapporten (RSGBG)

Miljöskador

Tätbebyggt område
Skyddat naturområde
Grundvatten
Vattendrag
Kommunal grundvattentäkt
Kommunal ytvattentäkt
Enskild vattentäkt
Dagvattensystem
Reningsverk

Skadekälla

- Farligt ämne
- Släckmedel
- Rök
- Annat

Akut miljöpåverkan och vidtagna åtgärder för att minska den

Miljöpåverkan
Akut åtgärd
Annan akut
miljöpåverkan
och vidtagna
åtgärder

Avstämning med Mölndals miljöförvaltning tidigt i insatsen om MMI och val av släckmetod och skumanvändning (Cafs). Tog ut saneringsföretag för att suga skum. Trycksatt slang och senare länsor lades ut för att stoppa skum och möjliggöra att suga upp det.