

Möndals miljömål 2022

Med Möndals stads handlings-
program för miljömålen 2014-2016



Möndals stad

Grafisk form och original: Adekvat Form, Tollerød
Bilder: Sonja Skäär, Mölndals stad (sid 5, 8, 12, 16, 22, 25),
Dag Ekelund (sid 10, 14, 18, 20, 29) och Adekvat Form (sid 6)
Illustrationer (miljö kvalitetsmålen): Tobias Flygar, miljomal.se
Texter: Lisa Järner
För mer information, kontakta Mölndals stads
miljösamordnare, tel vxl 031-315 10 00

Mölndals miljömål

Till år 2022 ska . . .

1. utsläppen av växthusgaser i Mölndal uppgå till högst 2,9 ton CO₂-ekvivalenter/invånare och år.
2. halten kvävedioxid vid bostäder, skolor och förskolor i Mölndal inte överskrida 60 µg/m³ luft fler än 175 timmar per år eller 20 µg/m³ luft som årsmedelvärde.
3. halten partiklar (PM10) vid bostäder, skolor och förskolor i Mölndal inte överskrida 15 µg/m³ luft som årsmedelvärde eller 30 µg/m³ luft som dygnsmedelvärde.
4. förekomsten av farliga ämnen i barns vardag minimeras.
5. samtliga idag kända potentiellt förorenade områden av riskklass 1 (mycket stor risk) och risk klass 2 (stor risk) vara riskbedömda och vid behov åtgärdade.
6. nettotillskottet av övergödande ämnen inom kommunens gränser till Mölndalsån högst uppgå till 2,7 ton fosfor och 33 ton kväve och till Lindomeån högst uppgå till 1,6 ton fosfor och 31 ton kväve.
7. ytterligare 300 fastigheter i befintlig samlad bebyggelse vara anslutna till kommunalt VA.
8. samarbetet mellan olika aktörer inom vattenområdet stärkas för att förbättra arbetet med att uppnå god kemisk och god ekologisk status i sjöar och vattendrag.
9. samtliga idag kända större grundvattenförekomster vara bedömda och vid behov skyddade.
10. insatser ha genomförts för att höja medvetenheten kring dricksvattenkvalitet hos samtliga fastighetsägare med enskilda brunnar.
11. våtmarker ha nyskapats, återskapats eller restaurerats som reningsmetod, flödesutjämnare eller som naturvårdsinsats.
12. nya biotopskyddsområden ha bildats.
13. andelen död ved och ädellövträd i produktionsskogen ha ökat.
14. 180 ha eller 25 procent av jordbruksmarken i Mölndal brukas ekologiskt.
15. alla invånare i Mölndal ha tillgång till minst ett grönområde inom 300 m.
16. det finnas bostadsnära odlingar i flera tätbebyggda områden i Mölndal.
17. de bostäder som omfattas av stadens bulleråtgärdsprogram ha åtgärdats.
18. ingen bo i flerbostadshus med radonhalter över 200 Bq/m³ luft som årsmedelvärde.
19. andelen personresor som utförs med cykel vara minst 12 procent och med kollektivtrafik minst 25 procent.
20. samarbetet mellan olika aktörer inom naturvårdsområdet stärkas.

Framtiden kommer en dag i taget

Till nästa generation ska vi lämna över ett samhälle där de stora miljöproblemen är lösta, utan att orsaka ökade miljö- och hälsoproblem utanför Sveriges gränser. Detta beslutade Sveriges riksdag 1999. 16 nationella miljömål beskriver det ekologiskt hållbara samhället. Det här är Mölndals lokala miljömål.

Mölndals miljömål

Mölndals miljömål rör inte bara organisationen Mölndals stad. Alla som lever och verkar i Mölndal har ett ansvar för att bidra till att miljömålen kan uppfyllas. Mölndals stad kan göra mycket, men klarar inte på egen hand utmaningarna. Kommunen ska se till att förutsättningarna finns för att mölndalsbor, näringsliv, föreningar och alla som passerar vår kommun kan ta miljöhänsyn. Vi måste hjälpas åt och det är en utmaning för oss alla att göra vad vi kan.

Mölndal har lokala miljömål för 11 av de 16 nationella miljömålen. Målen *Levande kust och skärgård* och *Storlagen fjällmiljö* rör inte Mölndal och målen *Skyddande ozonskikt*, *Bara naturlig försurning* och *Säker strålmiljö* har vi svårt att påverka lokalt utöver lagstiftningen.

Målar för Mölndals miljömål är satt till 2022 för att överensstämna med Vision Mölndal 2022 som anger en riktning för stadens utveckling. Till varje mål finns en eller flera principer för hur vi ska agera och prioritera för att miljömålet ska uppnås.

Läsanvisningar

Varje miljömål inleds med den nationella definitionen av målet i kursiv stil. Under rubriken ”Bakgrund” beskrivs miljömålet först utifrån ett nationellt perspektiv och sedan utifrån läget i Mölndal. Principerna anger ett förhållnings-sätt som krävs för att miljömålen ska uppnås. De lokala miljömålen är en tolkning av vad som krävs för att bidra till det nationella miljömålet utifrån våra lokala förutsättningar i Mölndal och vad som bedömts som möjligt att uppnå.

Tabellerna på motsatt sida anger hur Mölndals stad som en viktig aktör ska arbeta mot målet och vilka förvaltningar och bolag som är ansvariga, samt hur målen ska följas upp.

Miljömål för livet

Miljömålen handlar om livet. Vi ska överleva, vilket betyder att människan inte ska utsättas för hälsoskadliga utsläpp eller gifter. Vi ska fortleva, vilket innebär att vi som lever nu inte får rycka undan förutsättningarna för kommande generationer. Och det ska vara värt att leva, vilket betyder att våra livsmiljöer ska vara vackra och trivsamma, att vi ska må bra och ha tid och plats för rekreation och naturupplevelser.

Hur agerar Mölndals stad?

Mölndals stad har en särskilt viktig roll att verka för att miljömålen uppnås. Vi ska genom vårt arbete skapa goda förutsättningar för och främja en hållbar utveckling i Mölndal som innebär att nuvarande och kommande generationer tillförsäkras en hälsosam och god miljö. Kopplat till varje miljömål finns beskrivet hur Mölndals stad agerar under åren 2014-2016 för att miljömålet ska kunna nås.

Några av miljömålen kan staden påverka själv i hög grad. I de flesta fall handlar det både om vad vi kan göra själva och hur vi kan skapa förutsättningar för andra aktörer att agera miljöanpassat. Det kan dels handla om fysiska förutsättningar och dels om rådgivning, information eller att ställa krav i myndighetsutövandet.

Varje förvaltning och bolag ansvarar för att i sin verksamhet omsätta miljömålen i handling enligt detta program. Alla stadens förvaltningar ska även arbeta i enlighet med principerna i miljömålen. Eventuella resursbehov ska hanteras i den ordinarie budgetprocessen. I stadens årliga miljöbokslut kommer förvaltningarnas aktiviteter och åtgärder i enlighet med detta dokument att följas upp.

Sista delen i dokumentet handlar om vilket miljöansvar som Mölndals stad tar i sin egen verksamhet. Det handlar dels om hur vi blir en del av lösningen genom att ha fokus på kärnverksamheterna och vrida dem i en hållbar riktning. Det finns också tre fokusområden där stadens miljöpåverkan ska minskas genom ett antal mål och åtgärder.

Uppföljning

Uppföljningen av Mölndals miljömål kommer att ske 2016, 2019 och 2022. Vid uppföljningen kommer målen att ses över och vid behov revideras och Mölndals stads handlingsprogram kommer att förnyas. Ansvaret för uppföljningen av miljömålen ligger på miljösamordnaren. Övriga förvaltningar och bolag ska bidra med mätdata och statistik.

Mölndals miljömål har tagits fram av en arbetsgrupp bestående av tjänstemän från stadens olika förvaltningar och bolag. Synpunkter från allmänhet och andra aktörer har tagits emot vid en hearing och i en remissrunda.

Vill du veta mer är du välkommen att kontakta Mölndals stads miljösamordnare, telefon vx1 031-315 10 00.

Mölnads stad och miljön

Mölnads stad ska verka för ett samhälle där vi förenar miljömässig balans med ekonomisk, teknisk och social utveckling. Arbetet med en hållbar utveckling är en strategisk fråga för oss.

Vi ska genom vårt arbete skapa goda förutsättningar för och främja en hållbar utveckling i Mölnad som innebär att nuvarande och kommande generationer tillförsäkras en hälsosam och god miljö.

Detta gör vi genom att:

- Målmedvetet arbeta för att vara en förebild som är ny skapande och pådrivande i miljöarbetet.
- Låta hållbar utveckling genomsyra hela vår verksamhet.
- Aktivt främja en hållbar samhällsutveckling.
- Ställa miljökrav på leverantörer, partners och oss själva.
- Aktivt söka samverkan och samarbete inom miljöområdet, såväl inom som utom Mölnads stad.





Begränsad klimatpåverkan

Halten av växthusgaser i atmosfären ska, i enlighet med FN:s ramkonvention för klimatförändringar, stabiliseras på en nivå som innebär att människans påverkan på klimatsystemet inte blir farlig.

Målet ska uppnås på ett sådant sätt och i en sådan takt att den biologiska mångfalden bevaras och livsmedelsproduktionen säkerställs samtidigt som andra mål för hållbar utveckling inte äventyras.

Sverige har tillsammans med andra länder ett ansvar för att det globala målet uppnås.

Bakgrund

Målet Begränsad klimatpåverkan innebär att den globala temperaturökningen inte får öka mer än två grader jämfört med förindustriell tid, och att koncentrationen av växthusgaser i atmosfären ska stabiliseras runt 400 ppm CO₂-ekvivalenter. För att begränsa temperaturökningen till två grader krävs att de globala utsläppen av växthusgaser börjar minska före 2020 för att 2050 vara halverade jämfört med 1990 års nivå.

Riksdagen beslutade år 2010 att fastställa etappmål som innebär att utsläppen för Sveriges del, avseende de verksamheter som inte omfattas av EU: handel med utsläppsrätter, redan år 2020 bör vara 40 % lägre än utsläppen 1990.

I Mölndal har de totala växthusgasutsläppen minskat med 42 procent från 378 000 ton koldioxidekvivalenter 1990 till 216 000 ton 2011, vilket innebär 3,52 ton per invånare. Minskningen beror till största delen beror på nedläggningen av Klippans pappersbruk och nybyggnationen av Riskulla kraftvärmeverk som främst eldas med biobränsle. Koldioxidutsläppen från trafiken har däremot inte minskat och står nu för över hälften av växthusgasutsläppen. Den stora utmaningen framöver ligger därför i att bryta trenden med ökade utsläpp från trafiken genom att föra över trafik från bil och lastbil till andra transportslag samtidigt som de fordon som används blir mer energieffektiva och på sikt fossilfria. Läs mer om ett hållbart transportsystem under God bebyggd miljö.

Principer

I Mölndal ska...

- alla verka för att utsläppen av växthusgaser minskar.
- effektiv energianvändning och användning av förnybara energikällor prioriteras.

Mål

Till år 2022 ska...

1. utsläppen av växthusgaser i Mölndal uppgå till högst 2,9 ton CO₂-ekvivalenter/invånare och år.



Så här arbetar Mölndals stad med miljömålet Begränsad klimatpåverkan

2014-2016

I Mölndal ska...

- *alla verka för att utsläppen av växthusgaser minskar.*
- *effektiv energianvändning och användning av förnybara energikällor prioriteras.*

Till år 2022 ska utsläppen av växthusgaser i Mölndal uppgå till högst 2,9 ton CO₂-ekvivalenter/invånare och år.

Så mäter vi	Utsläppsdata från RUS, (Regional utveckling och samverkan i miljömålssystemet)
Så agerar vi 2014–2016 - tänkbara åtgärder och verktyg	Förnybara bränslen (där torv kan ingå) i Riskulla kraftvärmeverk Energieffektivisering vid nybyggnation, energieffektiviseringar i egna byggnader och verksamheter Beakta energiaspekter och hållbart resande vid detaljplanering, kollektivtrafikplanering, utbyggnad av GC-vägar, översiktsplanering, bygglov och exploateringsavtal, underlätta samlastning för godstransporter Energirådgivning, transportrådgivning för privatpersoner och företag, påverka attityder och beteenden vid resor Parkering som underlättar för elbilar och bilpooler
Ansvariga förvaltningar/bolag	Stadsbyggnadsförvaltningen, tekniska förvaltningen, stadsledningsförvaltningen, serviceförvaltningen, Mölndal Energi, Mölndalsbostäder, Mölndals Parkering



Frisk luft

Luften ska vara så ren att människors hälsa samt djur, växter och kulturvärden inte skadas.

Bakgrund

Luftföroreningar påverkar människors hälsa på många sätt och medför i medeltal cirka ett halvårs förkortad livslängd. Skogens träd och jordbrukets grödor skadas av ozon vilket medför stora kostnader. Luftföroreningar gör att många material bryts ner snabbare och skadar därför också byggnadskonstruktioner och föremål som är kulturhistoriskt värdefulla. De luftföroreningar som är mest hälsoskadliga är inandningsbara partiklar, ozon och vissa organiska kolväten. De lokala utsläppen kommer framför allt från vägtrafiken och från arbetsmaskiner som gräsklippare, motorsågar och grävmaskiner. Enskild uppvärmning med ved bidrar också till försämrad luftkvalitet.

Luftkvaliteten i Mölndal har förbättrats avsevärt sedan 1970-talet, men det finns fortfarande problem med höga halter av luftföroreningar i vissa delar av kommunen. Problemen domineras av utsläpp från vägtrafiken och luftföroreningarna utgörs främst av kvävedioxid, partiklar och ozon. Trenden för ozon i Göteborgsregionen har varit svagt ökande, vilket till stor del beror på att halterna av ozon har ökat på kontinenten. I högtrafikerade områden överskrider de lagstadgade miljökvalitetsnormerna för kväveoxid.

Målsättningarna för Frisk luft i Mölndal överensstämmer helt med det nationella miljömålet. I de flesta fall klaras gränsen för årsmedelvärden, men på en del håll i centrala Mölndal behöver insatser ske för att minska antalet timmar och dygn som värdena överskrider. Det handlar framför allt om att begränsa utsläpp och partiklar från trafik och vägar.

Principer

I Mölndal ska . . .

- alla bidra till att luftkvaliteten förbättras.

Mål

Till år 2022 ska . . .

2. halten kvävedioxid vid bostäder, skolor och förskolor i Mölndal inte överskrida $60 \mu\text{g}/\text{m}^3$ luft fler än 175 timmar per år eller $20 \mu\text{g}/\text{m}^3$ luft som årsmedelvärde.
3. halten partiklar (PM10) vid bostäder, skolor och förskolor i Mölndal inte överskrida $30 \mu\text{g}/\text{m}^3$ luft fler än 35 dygn per år eller $15 \mu\text{g}/\text{m}^3$ luft som årsmedelvärde.



Så här arbetar Mölndals stad med miljömålet Frisk luft

2014-2016

I Mölndal ska...

- alla bidra till att luftkvaliteten förbättras.

Till år 2022 ska halten kvävedioxid vid bostäder, skolor och förskolor i Mölndal inte överskrida 60 µg/m³ luft fler än 175 timmar per år eller 20 µg/m³ luft som årsmedelvärde.

Så mäter vi	Årlig uppföljning genom beräkningar och mätningar av årsmedelvärden och timmedelvärden som 98-percentil för kväveoxider
Så agerar vi 2014–2016 - tänkbara åtgärder och verktyg	Hänsyn till luftkvalitetsaspekter vid översiktsplanering, detaljplanering, tillsyn, trafikplanering, och väghållning Påverkan av attityder och beteenden vid resor, rådgivning, insatser för barns skolväg
Ansvariga förvaltningar/ bolag	Stadsbyggnadsförvaltningen, tekniska förvaltningen, skolförvaltningen, miljöförvaltningen

Till år 2022 ska halten partiklar (PM10) vid bostäder, skolor och förskolor i Mölndal inte överskrida 15 µg/m³ luft som årsmedelvärde eller 30 µg/m³ luft som dygnsmedelvärde.

Så mäter vi	Regelbunden uppföljning genom beräkningar och/eller mätningar av årsmedelvärden och dygnsmedelvärden som 90-percentil för partiklar (PM10)
Så agerar vi 2014–2016 - tänkbara åtgärder och verktyg	Hänsyn till luftkvalitetsaspekter vid översiktsplanering, detaljplanering, tillsyn, trafikplanering och väghållning Påverkan av attityder och beteenden vid resor, rådgivning, insatser för barns skolväg Dammbindning vid risk för höga partikelhalter
Ansvariga förvaltningar/ bolag	Stadsbyggnadsförvaltningen, tekniska förvaltningen, skolförvaltningen, miljöförvaltningen



Giffri miljö

Förekomsten av ämnen i miljön som har skapats i eller utvunnits av samhället ska inte hota människors hälsa eller den biologiska mångfalden. Halterna av naturfrämmande ämnen är nära noll och deras påverkan på människors hälsa och ekosystemen är försumbar. Halterna av naturligt förekommande ämnen är nära bakgrunds nivåerna.

Bakgrund

Fortfarande saknas mycket kunskap om vilka egenskaper hos kemikalier och föroreningar som påverkar människors hälsa och miljön. Idag är drygt 12 000 kemiska ämnen som ingår i kemiska produkter registrerade i Kemikalieinspektionens produktregister. Ännu fler ämnen ingår i till exempel bilar, kläder, plastartiklar och byggnadsmateriel. Hur många okända ämnen som kommer in i Sverige via importerade varor är okänt. Ytterligare kemiska ämnen bildas oavsiktligt i industriella processer. Därför är riskerna svåra att begränsa. Vissa kemiska ämnen, eller miljögifter, har dock välkända negativa effekter på både vår hälsa och miljön. De ämnen som klassas som farliga ämnen är märkningspliktiga med en farosymbol.

När kemiska produkter, varor och byggnader med mera tillverkas, används och skrotas, kommer de farliga ämnena ut i miljön och även människor utsätts för dem. Det förekommer exempelvis att svenskar har höga halter av kadmium i njurarna och att PCB och bromerade flamskyddsmedel finns i bröstmjolk. En miljon svenskar har besvär som hänger samman med kemiska ämnen i inomhusmiljön. På vissa platser, till exempel där industrier och bensinstationer har legat, kan man misstänka föroreningar i marken. Dessa områden klassas utifrån vilken typ av verksamhet som funnits där. Det finns enligt länsstyrelserna cirka 50 000 sådana potentiellt förorenade områden i hela landet varav 240 ligger i Mölndal. 2012 är tre av dessa i riskklass 1 (mycket stor risk) och 28 av riskklass 2 (stor risk).

Miljögifter kan inte renas bort i avloppsreningsverken. Idag finns miljögifter i grundvatten, sjöar och vattendrag. Utsläppen av miljögifter kommer ofta från hushållens varor och riskerar att på sikt förorena dricksvatten och sjöar. Dessa utsläpp måste stoppas vid källan – användningen.

Principer

I Mölndal ska . . .

- ökad kunskap om farliga ämnen i varor och kemiska produkter leda till att dessa ersätts med bättre alternativ

Mål

Till år 2022 ska . . .

4. förekomsten av farliga ämnen i barns vardag minimeras.
5. samtliga idag kända potentiellt förorenade områden av riskklass 1 (mycket stor risk) och riskklass 2 (stor risk) vara riskbedömda och vid behov åtgärdade.



Så här arbetar Mölndals stad med miljömålet Giffri miljö

2014-2016

I Mölndal ska...

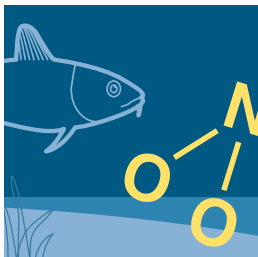
- *ökad kunskap om farliga ämnen i varor och kemiska produkter leda till att dessa ersätts med bättre alternativ.*

Till år 2022 ska förekomsten av farliga ämnen i barns vardag minimeras.

Så mäter vi	kvalitativ och kvantitativ bedömning av de insatser som gjorts för att minska användningen av märkningspliktiga kemiska produkter, prioriterade riskminskningsämnen, utfasningsämnen och ämnen på REACH:s kandidatlista
Så agerar vi 2014–2016 - tänkbara åtgärder och verktyg	Kontrollera kemiska produkter, identifiera produkter som innehåller farliga ämnen och ta bort dem Styra kommunens egna inköp och upphandlingar Öka kunskapen om kemiska produkter Tillsyn, information och rådgivning till hushåll och butiker
Ansvariga förvaltningar/ bolag	Serviceförvaltningen, skolförvaltningen, miljöförvaltningen

Till år 2022 ska samtliga idag kända potentiellt förorenade områden av riskklass 1 (mycket stor risk) och riskklass 2 (stor risk) vara riskbedömda och vid behov åtgärdade. .

Så mäter vi	Avstämning av insatser som har gjorts och antal kända förorenade områden
Så agerar vi 2014–2016 - tänkbara åtgärder och verktyg	Ta fram en strategi för arbetet. Initiera och kräva undersökningar för att kunna riskbedöma och eventuellt klassa om och kräva åtgärder
Ansvariga förvaltningar/ bolag	Miljöförvaltningen



Ingen övergödning

Halterna av gödande ämnen i mark och vatten ska inte ha någon negativ inverkan på människors hälsa, förutsättningar för biologisk mångfald eller möjligheterna till allsidig användning av mark och vatten.

Bakgrund

Övergödning beror på för höga halter av näringsämnen kväve och fosfor i mark eller vatten. Dessa näringsämnen hamnar i miljön till exempel genom nedfall från luften av kväveoxider från trafik och förbränningsanläggningar. Andra källor till övergödning är ammoniak från jordbruket och kväve och fosfor i utsläpp från stora och små avloppsanläggningar och industrin. Vid vissa tillfällen kan avloppsvatten behöva bräddas och avledas till närliggande vattendrag. Ämnena förs i sin tur med vattendragen till sjöar och hav.

Enligt EU:s ramdirektiv för vatten ska samtliga vattenförekomster i Sverige uppnå god eller hög ekologisk status samt god kemisk ytvattenstatus till 2015. I Lindomeån har fosforhalterna statusen ”inte tillfredsställande”. Vi vet inte hur det ser ut i alla sjöar och vattendrag i Mölndal, men där det finns data märks höga halter av näringsämnen. Medelvärden av de senaste 10 årens femårsvärden för tillförsel av näringsämnen till våra åar är 42,1 ton kväve och 3,8 ton fosfor till Mölndalsån och 42,2 ton kväve och 2,2 ton fosfor till Lindomeån

Mölndals stad arbetar aktivt med att minska övergödningen bland annat genom att minska riskerna för att spillvatten bräddas ut i vattendrag och genom tillsyn av enskilda avlopp. Avrinningen från vägar bör ske till mindre känsliga recipienter och kan behöva behandlas. Näringsämnen och föroreningar i Mölndals vattendrag och sjöar når Västerhavet och bidrar till övergödning där.

Principer

I Mölndal ska...

- insatser ske för att minimera bräddningar av spillvatten.
- insatser för minskning av utsläpp av näringsämnen från jordbruk, skogsbruk, djurhållning och enskilda avlopp ske.
- kretsloppsanpassning av enskilda avlopp förordas.

Mål

Till år 2022 ska...

6. nettotillskottet av övergödande ämnen inom kommunens gränser till Mölndalsån högst uppgå till 2,7 ton fosfor och 33 ton kväve och till Lindomeån högst uppgå till 1,6 ton fosfor och 31 ton kväve.
7. ytterligare 300 fastigheter i befintlig samlad bebyggelse vara anslutna till kommunalt VA.



Så här arbetar Mölndals stad med miljömålet Ingen övergödning

2014-2016

I Mölndal ska...

- insatser ske för att minimera bräddningar av spillvatten.
- insatser för minskning av utsläpp av näringsämnen från jordbruk, skogsbruk, djurhållning och enskilda avlopp ske.
- kretsloppsanpassning av enskilda avlopp förordas där det är möjligt.

Till år 2022 ska nettotillskottet av övergödande ämnen inom kommunens gränser till Mölndalsån högst uppgå till 2,7 ton fosfor och 33 ton kväve och till Lindomeån högst uppgå till 1,6 ton fosfor och 31 ton kväve.

Så mäter vi	Mätdata för totalkväve och totalfosfor från vattenråden för Kungsbackaån i mätpunkt vid Ingsjöarnas utlopp och nedströms Lindome och Mölndalsån i mätpunkt vid Rådasjöns inlopp och i höjd med Ullevi. Flödesberäkningar från SMHI:s 5-årsmedelvärde används.
Så agerar vi 2014–2016 - tänkbara åtgärder och verktyg	Tillsyn av enskilda avlopp, rådgivning om enskilda avlopp Användande och rekommendation av kantzoner, fånggrödor, m m Förespråkande av kretsloppsanpassade enskilda avlopp. Möjliggöra anslutningar till kommunalt VA.
Ansvariga förvaltningar/ bolag	Miljöförvaltningen, stadsbyggnadsförvaltningen, tekniska förvaltningen

Till år 2022 ska ytterligare 300 fastigheter i befintlig samlad bebyggelse vara anslutna till kommunalt VA.

Så mäter vi	Antal nyanslutningar av befintlig bebyggelse i förhållande till 2012
Så agerar vi 2014–2016 - tänkbara åtgärder och verktyg	Implementering av åtgärder enligt prioriteringen i dokumentet <i>Vatten och avlopp i omvandlingsområden</i>
Ansvariga förvaltningar/ bolag	Tekniska förvaltningen, stadsbyggnadsförvaltningen, miljöförvaltningen



Levande sjöar och vattendrag

Sjöar och vattendrag ska vara ekologiskt hållbara och deras variationsrika livsmiljöer ska bevaras. Naturlig produktionsförmåga, biologisk mångfald, kulturmiljövärden samt landskapets ekologiska och vattenhushållande funktion ska bevaras, samtidigt som förutsättningar för friluftsliv värnas.

Bakgrund

Sjöar och vattendrag är viktiga för olika växt- och djurarter – den biologiska mångfalden. Samtidigt är vatten en viktig tillgång för oss människor, för bad, fiske, båtliv, skridskoåkning och att bara njuta av. Många växt- och djurarter är beroende av att vattendragen får flöda fritt och att vattenståndet kan variera naturligt.

Utsläppen av föroreningar till vattendragen har minskat kraftigt de senaste decennierna, men vattenmiljöerna är fortfarande hotade. Enligt EU:s ramdirektiv för vatten ska samtliga vattenförekomster i Sverige uppnå ”god” eller ”hög” ekologisk status och ”god” kemisk ytvattenstatus till 2015. Många svenska sjöar och vattendrag når varken god ekologisk status eller god ekologisk potential. Den biologiska mångfalden är beroende av att hänsynen till värdefulla miljöer förbättras. Många arter i våra sötvatten är hotade. Det beror exempelvis på utsläpp av försurande och övergödande ämnen, men också på fysiska ingrepp och fiske.

I Mölndal kalkas vatten som försurats till följd av nedfall av svavel och kväve. Utsläppen som orsakar försurning minskar, men det kommer att ta lång tid innan pH-värdena är naturliga i vår del av landet.

I Mölndal finns 54 sjöar och 47 vattendrag. Av dessa har Vattenmyndigheten i Västerhavet klassificerat statusen i nio sjöar och åtta vattendrag med tillflöden. Fem av vattendragen med tillflöden når inte upp till god status idag.

Fler mål och åtgärder för levande sjöar och vattendrag återfinns i Mölndals naturvårdsplan.

Principer

I Mölndal ska...

- sjöar och vattendrag skyddas mot fysiska ingrepp och lokala utsläpp, och deras stora värden för natur- och kulturupplevelser och friluftsliv värnas och utvecklas hänsynsfullt och långsiktigt.
- sjöar och vattendrag som hotas av försurning kalkas regelbundet.

Mål

Till år 2022 ska...

8. samarbetet mellan olika aktörer inom vattenområdet stärkas för att förbättra arbetet med att uppnå god kemisk och god ekologisk status i sjöar och vattendrag.



Så här arbetar Mölndals stad med miljömålet Levande sjöar och vattendrag

2014-2016

I Mölndal ska...

- *sjöar och vattendrag skyddas mot fysiska ingrepp och lokala utsläpp, och deras stora värden för natur- och kulturupplevelser och friluftsliv värnas och utvecklas hänsynsfullt och långsiktigt.*
- *sjöar och vattendrag som hotas av försurning kalkas regelbundet.*

Till år 2022 ska samarbetet mellan olika aktörer inom vattenområdet stärkas för att förbättra arbetet med att uppnå god kemisk och god ekologisk status i sjöar och vattendrag.

Så mäter vi	Kvalitativ bedömning av de insatser som gjorts.
Så agerar vi 2014–2016 - tänkbara åtgärder och verktyg	Utnyttja, förbättra och förstärka samarbeten inom vattenvårdsförbund och vattenråd. Samordning av vattenfrågor inom kommunen. Ta fram kunskapsbank och nulägesbeskrivning av sötvattenförekomster.
Ansvariga förvaltningar/bolag	Stadsledningsförvaltningen, miljöförvaltningen, tekniska förvaltningen, stadsbyggnadsförvaltningen



Grundvatten av god kvalitet

Grundvattnet ska ge en säker och hållbar dricksvattenförsörjning samt bidra till en god livsmiljö för växter och djur i sjöar och vattendrag.

Bakgrund

Grundvattnet tjänar inte bara som dricksvatten för oss människor. Det påverkar också miljön för växter och djur i ytvattnet. För att skydda grundvattnet i en vattentäkt från föroreningar och exploatering kan så kallade vattenskyddsområden inrättas.

Miljö kvalitetsmålet innebär bland annat att naturgruslagringar ska bevaras, att utströmmande grundvatten ska bidra till en god livsmiljö för djur och växter, och att grundvattennivåerna inte ger negativa konsekvenser för vattenförsörjning, markstabilitet eller djur- och växtliv.

Enligt EU:s ramdirektiv för vatten ska samtliga grundvattenförekomster i Sverige uppnå god kvantitativ status och god kemisk status till 2015. I Mölndal finns enligt vattenmyndigheten fyra större grundvattenförekomster. Alla har god kvantitativ status, men grundvattenförekomsten i Sinntorp uppnår endast måttlig kemisk status. Vattentäkten i Sinntorp är skyddad.

Det finns även många enskilda brunnar i Mölndal, varav flera är i dåligt skick och exempelvis nitrat- eller försurningspåverkade. Höga nitrathalter och rester från bekämpningsmedel kan förekomma främst i jordbruksområden. I försurade områden ökar utlösningen av aluminium och tungmetaller från marken och tillförs grundvattnet. Dålig dricksvattenkvalitet kan även orsakas av exempelvis radon och fluorit i berggrunden.

Principer

I Mölndal ska...

- grundvattenkvaliteten inte försämras på grund av markanvändning, uttag av naturmaterial eller tillförsel av föroreningar.

Mål

Till år 2022 ska...

9. samtliga idag kända större grundvattenförekomster vara bedömda och vid behov skyddade.
10. insatser ha genomförts för att höja medvetenheten kring dricksvattenkvalitet hos samtliga fastighetsägare med enskilda brunnar.



Så här arbetar Mölndals stad med miljömålet Grundvatten av god kvalitet

2014-2016

I Mölndal ska...

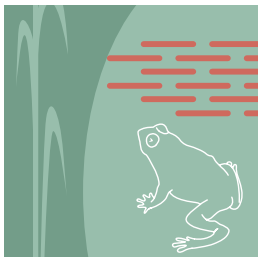
- grundvattenkvaliteten inte försämras på grund av markanvändning, uttag av naturmaterial eller tillförsel av föroreningar.

Till år 2022 ska samtliga idag kända större grundvattenförekomster vara bedömda och vid behov skyddade.

Så mäter vi	Kvalitativ bedömning av de åtgärder som gjorts. Gäller endast grundvattenförekomster som är potentiella dricksvattentäkter.
Så agerar vi 2014–2016 - tänkbara åtgärder och verktyg	Bedömningar och eventuella åtgärder
Ansvariga förvaltningar/ bolag	Miljöförvaltningen, tekniska förvaltningen

Till år 2022 ska insatser ha genomförts för att höja medvetenheten kring dricksvattenkvalitet hos samtliga fastighetsägare med enskilda brunnar.

Så mäter vi	Avstämning och kvalitativ bedömning av de insatser som har gjorts
Så agerar vi 2014–2016 - tänkbara åtgärder och verktyg	Aktiva informationsinsatser, eventuell samordning av provtagning
Ansvariga förvaltningar/ bolag	Miljöförvaltningen



Myllrande våtmarker

Våtmarkernas ekologiska och vattenhushållande funktion i landskapet ska bibehållas och värdefulla våtmarker bevaras för framtiden.

Bakgrund

Våtmarker är ett samlingsnamn för mossar, kärr, mindre vattensamlingar, fuktängar, strandområden och andra fuktiga marker. Sverige har gott om våtmarker som internationellt sett är unika miljöer. Idag hotas de av utdikning, byggnationer, torvtäkter, vägar, kraftledning och igenväxning.

Våtmarkerna har många funktioner, de är bland annat av avgörande betydelse för många fåglar, groddjur, insekter och växter. Av hotade eller missgynnade arter förekommer omkring 15 procent i denna naturtyp. Många av de utsatta arterna hotas framför allt av förändringar i sina livsmiljöer. Därför behöver många olika typer av våtmarker återställas och skötas.

Våtmarkerna förser oss med ovärderliga ekosystemtjänster. Det innebär bland annat att de har en viktig funktion genom att de renar vattnet från bland annat näringsämnen och därmed minskar övergödningen. De lagrar kol och kan mildra effekten av klimatförändringar och ändrade nederbördsmonster genom sin vattenhushållande funktion. Våtmarkerna är också viktiga för rekreation, flödesutjämning och fiskevård.

I Mölndal utgör våtmarkerna den mest orörda naturen. Nya våtmarker har på senare år bildats vid Sisjöns skjutfält och på Hills golfbana. Fler mål och åtgärder för myllrande våtmarker återfinns i Mölndals naturvårdsplan.

Principer

I Mölndal ska...

- befintliga våtmarker sparas och stor hänsyn tas till miljön kring våtmarker vid planering och exploatering.

Mål

Till år 2022 ska...

11. våtmarker ha nyskapats, återskapats eller restaurerats som reningsmetod, flödesutjämnare eller som naturvårdsinsats.



Så här arbetar Mölndals stad med miljömålet Myllrande våtmarker

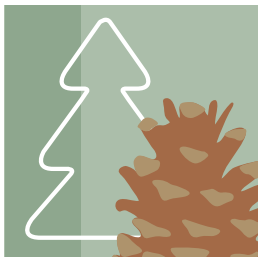
2014-2016

I Mölndal ska...

- *befintliga våtmarker sparas och stor hänsyn tas till miljön kring våtmarker vid planering och exploatering.*

Till år 2022 ska våtmarker ha nyskapats, återskapats eller restaurerats som reningsslag, flödesutjämnare eller som naturvårdsinsats.

Så mäter vi	Antal våtmarker som nyskapats, återskapats eller restaurerats
Så agerar vi 2014–2016 - tänkbara åtgärder och verktyg	Dialog med markägare Ta hänsyn till våtmarker i detaljplanering och översiktsplanering
Ansvariga förvaltningar/ bolag	Stadsbyggnadsförvaltningen, stadsledningsförvaltningen, tekniska förvaltningen, miljöförvaltningen



Levande skogar

Skogens och skogsmarkens värde för biologisk produktion ska skyddas samtidigt som den biologiska mångfalden bevaras samt kulturmiljövärden och sociala värden värnas.

Bakgrund

Sverige är ett skogrikt land. Skogen fyller många funktioner för olika aktörer i samhället, vilket innebär att den är i behov av skydd. För den enskilda människan har skogen ett stort friluftsvärde. Vi vandrar i skogen och plockar bär eller svamp, orienterar och åker skidor. Skogen har stor betydelse för vårt välbefinnande och studier visar att otämjd natur sänker stressnivåer och blodtryck. Närheten till skogar är en av de viktigaste faktorerna vid människors val av bostad.

Hur skogen och skogsmarken används har förändrats de senaste hundra åren vilket påverkar skogsmiljöerna och ekosystemtjänsterna. För flera skogstyper är tillståndet inte stabilt och enligt rödlistan är 861 arter som lever i skogen hotade och riskerar att försvinna på sikt. Mer död ved, lövträd och äldre träd ger förutsättningar för att säkra den biologiska mångfalden i skogen. Skogsbrukets metoder måste anpassas så att de bevarar och utvecklar skogens natur- och kulturvärden. Ett sätt är att skogsägare satsar på certifiering av skogsbruket och frivilliga avsättningar av områden med höga värden. Mindre områden som utgör livsmiljö för skyddsvärda djur- eller växtarter kan klassas som biotopskyddsområden. I Mölndal finns 2013 två biotopskyddsområden, som båda utgör naturskogslignande gransumpskog söder om Västra Ingsjön.

Mölndals stad äger ca 3400 ha skog och har valt att FSC-certifiera hela sitt skogsbruk. Totalt sett var 2010 ca 60 % av skogsmarken certifierad. De tätortsnära skogarna är för många Mölndalsbor den främsta kontakten med naturen. Många områden används aktivt som strövområden, exempelvis Sandsjöbacka, Hassungared och Änggårdsbergen. Dessa områden är mycket viktiga att bevara.

Fler mål och åtgärder för levande skogar återfinns i Mölndals naturvårdsplan.

Principer

I Mölndal ska...

- kulturmiljöer i skogsmiljö skyddas.
- skogarna ha inslag av död ved, äldre lövrik skog och gammal skog.
- skyddsvärda träd och ädellövsskogar bevaras och utvecklas.

Mål

Till år 2022 ska...

12. nya biotopskyddsområden ha bildats.
13. andelen död ved och ädellövträd i produktionsskogen ha ökat.



Så här arbetar Mölndals stad med miljömålet Levande skogar

2014-2016

I Mölndal ska...

- *kulturmiljöer i skogsmiljö skyddas.*
- *skogarna ha inslag av död ved, äldre lövrik skog och gammal skog.*
- *skyddsvärda träd och ädellövsskogar bevaras och utvecklas.*

Till år 2022 ska nya biotopsskyddsområden ha bildats.

Så mäter vi	Antal bildade biotopsskyddsområden
Så agerar vi 2014–2016 - tänkbara åtgärder och verktyg	Undersöka möjlighet att bilda biotopsskydd i kommunägd skog Information och dialog med skogsägare
Ansvariga förvaltningar/ bolag	Stadsledningsförvaltningen, miljöförvaltningen, tekniska förvaltningen, stadsbyggnadsförvaltningen

Till år 2022 ska andelen död ved och ädellövträd i produktionsskogen ha ökat.

Så mäter vi	Kvalitativ bedömning, stickprovsmätningar
Så agerar vi 2014–2016 - tänkbara åtgärder och verktyg	Förvaltning av kommunägd skog genom att exempelvis utveckla kontinuitets-skogsbruk eller småskaliga skogsbruksmetoder enligt naturvårdsplanen. Information och dialog med skogsägare
Ansvariga förvaltningar/ bolag	Stadsledningsförvaltningen, miljöförvaltningen, stadsbyggnadsförvaltningen



Ett rikt odlingslandskap

Odlingslandskapets och jordbruksmarkens värde för biologisk produktion och livsmedelsproduktion ska skyddas samtidigt som den biologiska mångfalden och kulturmiljövärdena bevaras och stärks.

Bakgrund

Natur- och kulturvärdena i dagens odlingslandskap är resultatet av att människan har brukat jorden under flera tusen år. De är i första hand knutna till ogödslade ängs- och hagmarker samt småbiotoper som gårdsgårdar, vattenhål, med mera. I dessa miljöer förekommer ett mycket stort antal växt- och djurarter. I dag hotas de av den ökade specialiseringen och nedläggningen av jordbruk. Därför behöver odlingslandskapet värnas.

Ekologiskt certifierade jordbruk är en god väg till ett rikt odlingslandskap. Ekologisk odling läcker inte kemiska bekämpningsmedel och värnar om jordens bördighet. Ett ekologiskt jordbruk bevarar och utvecklar biologisk mångfald och ett odlingslandskap med rika natur- och kulturvärden. 2011 var 110 hektar, cirka 15 procent, av Mölndals åker- och betesmarker ekologiskt certifierade eller under omställning.

I Mölndal har den brukade marken stadigt minskat. De kvarvarande jordbruksmarkerna är koncentrerade till Lindomeåns dalgång. Det finns också runt om i kommunen kulturhistoriskt intressanta gårdsmiljöer och ängs- och hagmarker med höga naturvärden.

Att nyttja parkmark och överbliven mark i närheten av bostäder till småskalig odling är ett sätt att främja varierade odlingsmiljöer, en hållbar konsumtion och samtidigt skapa lärande och positiva möten.

Fler mål och åtgärder för ett rikt odlingslandskap återfinns i Mölndals naturvårdsplan.

Principer

I Mölndal ska...

- jordbruksmark i största utsträckning bevaras och i odlingslandskapet ska kulturvärdena och naturvärdena skyddas långsiktigt.

Mål

Till år 2022 ska...

14. 180 ha eller 25 % av jordbruksmarken i Mölndal brukas ekologiskt.



Så här arbetar Mölndals stad med miljömålet Ett rikt odlingslandskap

2014-2016

I Mölndal ska...

- *jordbruksmark ska i största utsträckning bevaras och i odlingslandskapet ska kulturvärdena och naturvärdena skyddas långsiktigt.*

Till år 2022 ska 180 ha av jordbruksmarken i Mölndal brukas ekologiskt.

Så mäter vi	Statistik från jordbruksverket över omställd mark för odling och bete. Certifierad och övrig giffritt brukad mark räknas som ekologiskt brukad.
Så agerar vi 2014–2016 - tänkbara åtgärder och verktyg	Rådgivning och information Stöd och samordning av bidrag för naturvårdsinsatser
Ansvariga förvaltningar/ bolag	Miljöförvaltningen, stadsledningsförvaltningen



God bebyggd miljö

Städer, tätorter och annan bebyggd miljö ska utgöra en god och hälsosam livsmiljö samt medverka till en god regional och global miljö. Natur- och kulturvärden ska tas till vara och utvecklas. Byggnader och anläggningar ska lokaliseras och utformas på ett miljöanpassat sätt och så att en långsiktigt god hushållning med mark, vatten och andra resurser främjas.

Bakgrund

Den bebyggda miljön utgör vår närmiljö och ska ge skönhetsupplevelser och trevnad. Ett varierat utbud av bostäder, arbetsplatser, service och kultur ger alla människor möjlighet till ett rikt och utvecklande liv och minskar omfattningen av människors dagliga transporter. Natur- och grönområden i direkt närhet till bostäder är hälsofrämjande och ger utrymme för lek, naturupplevelser, motion, avkoppling och lokalodling.

Hållbar bebyggelse

Städer och tätorter måste planeras utifrån ett sammanhållet och hållbart perspektiv på sociala, ekonomiska samt miljö- och hälsorelaterade frågor. En långsiktigt hållbar bebyggelsestruktur utvecklas både vid uppförandet av nya byggnader, anläggningar och verksamheter och vid användning, förvaltning och omvandling av befintlig bebyggelse. En hållbar bebyggelse betyder också att det kulturella, historiska och arkitektoniska arvet i form av byggnader, bebyggelsemiljöer, platser och landskap med särskilda värden värnas och utvecklas. Bostadsnära odling är exempel på hållbarhet på det lokala planet. De ekologiska odlingarna ger trivsel och grönska, närproducerad mat och social gemenskap.

En hållbar bebyggelse måste också innebära en god inomhusmiljö. Viktiga hälsotvårfaktorer är radon, fukt och mögel. Tysta miljöer är ovanliga idag och många områden i Mölndal är bullerstörda.

Hållbar infrastruktur

När infrastrukturen för energisystem, transporter, avfallshantering med mera integreras i stadsplaneringen utformas den för att minska resurs- och energianvändning samt klimatpåverkan. I Mölndal kommer många nya bostäder att byggas fram till 2022. Det handlar främst om förtätning av

befintlig bebyggelse, vilket ger förutsättningar för hållbara transporter och infrastruktur. Det är viktigt att denna bebyggelse utformas så att användningen av energi, vatten och andra naturresurser sker på ett effektivt, resursbesparande och miljöanpassat sätt, att främst förnybara energikällor används och att hänsyn tas till kulturhistoriska värden.

Kan vi komma tillrätta med problemen i trafiken skulle vi klara miljömålen *Begränsad klimatpåverkan* och *Frisk luft*. Vi skulle dessutom få mindre buller, färre trafikolyckor, minskade skador på byggnader samt ökad framkomlighet. Mölndals stad arbetar för att öka andelen resor som görs med andra färdmedel än bil genom att verka för bättre utbud och kvalitet av kollektivtrafiken, säkra cykelparkeringar och pendelparkeringar. Staden bygger ut och förbättrar standarden på gång- och cykelvägar, förbättrar trafikmiljön kring skolor samt erbjuder rådgivning, information och kampanjer för företag, skolor och privatpersoner. Mölndal är en del av den växande Göteborgsregionen där trafiken för med sig luftföroreningar och trängsel. Det västsvenska infrastrukturpaketet är en stor satsning på ett mer hållbart transportsystem.

Hushållning, kretslopp och vatten

Ett hållbart samhälle innebär även att de totala avfallsmängderna måste minska. Avfallens farlighet ska också minska samtidigt som avfallshanteringen är effektiv för samhället och enkel för konsumenterna. Avfall och restprodukter sorteras så att de kan behandlas efter sina egenskaper och återföras i kretsloppet i ett balanserat samspel mellan bebyggelsen och dess omgivning. Mölndal samarbetar med övriga kommuner i Göteborgsregionen i en gemensam avfallsplan. Avfallshanteringen i kommunen behöver utvecklas för att nå målpuppfyllelse, ett exempel på det är att införa system för att boende i småhus kan sortera i olika fraktioner vid tomtgränsen.



Vatten ska ha ett naturligt utrymme i tätorten. Att utforma och anpassa dagvattenanläggningar till tätortsmiljö ger goda förutsättningar för att skapa både rekreativomöjligheter och nya biotoper och ekosystem till förmån för biologisk mångfald. Dagvatten ska ses som en resurs i stadsutvecklingen. Med dammanläggningar kan man även skapa gröna buffertzoner längs trafikleder och möjlighet till rening och fördröjning av trafikdagvatten.

Fler mål och åtgärder för god bebyggd miljö återfinns i Mölndals naturvårdsplan.

Mål som rör avfall finns i den regionala avfallsplanen för Göteborgsregionen, A2020, och ska vara uppfyllda till år 2020.

De regionala avfallsmålen innebär bland annat minskad uppkomst av avfall samt en halvering av mängden farligt avfall, matavfall och producentansvarsmaterial (exempelvis förpackningar, tidningar) i det brännbara restavfallet.



Principer

I Mölndal ska...

- samhällsplaneringen ske i överensstämmelse med GR:s strukturbild för en långsiktigt hållbar utveckling av den regionala strukturen.
- blågröna strukturer och sammanhängande grönområden utvecklas som både är estetiska och bär biologisk mångfald.
- grönytor tas med tidigt i planeringsprocesserna.
- förtätning i form av blandstad med varierat utbud av bostäder, arbetsplatser, service och kultur ske i goda kollektivtrafiklägen med godtagbar luft- och bullersituation.
- avfallet behandlas enligt följande rangordning: 1. Förebyggande 2. Återanvändning, 3. Återvinning, 3. Materialåtervinning, 4. Annan återvinning, t ex energiutvinning, 5. Deponi.
- naturliga avrinningsstråk bevaras och nya avrinningsvägar skapas där sådana saknas.

Mål

Till år 2022 ska...

15. alla invånare i Mölndal ha tillgång till minst ett grönområde inom 300 m.
16. det finnas bostadsnära odlingar i flera tätbebyggda områden i Mölndal.
17. de bostäder som omfattas av stadens bulleråtgärdsprogram ha åtgärdat.
18. ingen bo i flerbostadshus med radonhalter över 200 Bq/m³ luft som årsmedelvärde.
19. andelen personresor som utförs med cykel vara minst 12 procent och med kollektivtrafik minst 25 procent

Så här arbetar Mölndals stad med miljömålet God bebyggd miljö

2014-2016

I Mölndal ska...

- samhällsplaneringen ske i överensstämmelse med GR:s strukturbild för en långsiktigt hållbar utveckling av den regionala strukturen.
- blågröna strukturer och sammanhängande grönområden utvecklas som både är estetiska och bär biologisk mångfald.
- grönytor tas med tidigt i planeringsprocesserna.
- förtätning i form av blandstad med varierat utbud av bostäder, arbetsplatser, service och kultur ske i goda kollektivtrafiklägen med godtagbar luft- och bullersituation.
- avfallet behandlas enligt följande rangordning: 1. Förebyggande 2. Återanvändning, 3. Återvinning, 3. Materialåtervinning, 4. Annan återvinning, t ex energiutvinning, 5. Deponi.
- naturliga avrinningsstråk bevaras och nya avrinningsvägar skapas där sådana saknas.

I den regionala avfallsplanen, A2020, återfinns de målsättningar som gäller för avfallshanteringen i Mölndal. Nedan ges upplysningsvis en kort redovisning av dessa mål och hur Mölndals stad arbetar med dem.

Mölndals mål för avfallshantering enligt den regionala avfallsplanen, A2020

1. Hushållsavfallsmängden per person som uppstår i regionen ska år 2020 vara lägre än år 2008
2. Andelen material som samlas in för materialåtervinning ska öka och resultera i en materialkvalitet som kan ersätta jungfruliga material
3. Mängden producentansvarsmaterial i det brännbara hushållsavfallet ska minst halveras
4. Minst 50 % av matavfallet från hushåll, restauranger, storkök och butiker tas omhand så att växtnäringen utnyttjas. Allt separat insamlat matavfall ska gå till biogasproduktion.
5. Mängden elektronikavfall respektive farligt avfall i det brännbara hushållsavfallet ska minst halveras

Så mäter vi	Statistik och plockanalyser
Så agerar vi 2014–2016 - tänkbara åtgärder och verktyg	Kommunikation och regional samverkan kring avfallsminimering: återanvändning, minska matavfallet, utveckling av återbruk Fastighetsnära insamling och matavfallsinsamling Kommunikation och inspiration för smartare konsumtion
Ansvariga förvaltningar/ bolag	Tekniska förvaltningen

Till år 2022 ska alla invånare i Mölndal ha tillgång till minst ett grönområde inom 300 m.

Så mäter vi	Mätning i GIS-verktyg. Grönområde definieras som bostadsnära park och natur i grönplanen eller ett område om minst 0,2 ha med varierad vegetation.
Så agerar vi 2014–2016 - tänkbara åtgärder och verktyg	Hänsyn till grönområden och befintliga naturområden i detaljplanering och översiktsplanering Använda den befintliga grönstrukturen för att öka biologisk mångfald inom tätorterna och göra den mer lättillgänglig
Ansvariga förvaltningar/ bolag	Stadsbyggnadsförvaltningen, tekniska förvaltningen

Till år 2022 ska det finnas bostadsnära odlingar i flera tätbebyggda områden i Mölndal.

Så mäter vi	Avstämning och kvalitativ bedömning
Så agerar vi 2014–2016 - tänkbara åtgärder och verktyg	Projekt, kurser och initiativ till odlande Utrymme i detaljplaner för små bostadsnära odlingar (avser inte kolonilotter) Upplåtande av kommunal mark och verka för upplåtande av privat mark
Ansvariga förvaltningar/ bolag	Stadsledningsförvaltningen, stadsbyggnadsförvaltningen, tekniska förvaltningen, kultur- och fritidsförvaltningen

Till år 2022 ska de bostäder som omfattas av stadens bulleråtgärdsprogram ha åtgärdats.

Så mäter vi	Intern dokumentation av antal åtgärdade bostäder
Så agerar vi 2014–2016 - tänkbara åtgärder och verktyg	Informationssatsningar Samordning av insatser
Ansvariga förvaltningar/ bolag	Tekniska förvaltningen, miljöförvaltningen

Till år 2022 ska ingen bo i flerbostadshus med radonhalter över 200 Bq/m³ luft som årsmedelvärde.

Så mäter vi	Mätningar och antal utförda åtgärder
Så agerar vi 2014–2016 - tänkbara åtgärder och verktyg	Mätningar i byggnader Information till fastighetsägare Vid behov åtgärder i kommunägda fastigheter
Ansvariga förvaltningar/ bolag	Miljöförvaltningen, Mölndalsbostäder, stadsledningsförvaltningen

Till år 2022 ska andelen personresor som utförs med cykel vara minst 12%, och med kollektivtrafik minst 25%.

Så mäter vi	Resvaneundersökningar inom Västsvenska infrastrukturpaketet
Så agerar vi 2014–2016 - tänkbara åtgärder och verktyg	Optimera för hållbart resande vid översiktsplanering, detaljplanering, kollektivtrafikplanering, utbyggnad av gång- och cykelvägar och exploateringsavtal. Parkeringsstyrning som främjar hållbart resande och bilpool Drift och underhåll av gång- och cykelvägar, trafiksäkerhetsåtgärder Åtgärdsvalsstudier enligt trafikverket inför infrastruktursatsningar. Påverkan av attityder och beteenden vid resande Planering och lokalisering av kommunens lokaler utifrån tillgänglighet med gång, cykel och kollektivtrafik
Ansvariga förvaltningar/ bolag	Stadsbyggnadsförvaltningen, tekniska förvaltningen, Mölndala, stadsledningsförvaltningen



Ett rikt växt- och djurliv

Den biologiska mångfalden ska bevaras och nyttjas på ett hållbart sätt, för nuvarande och framtida generationer. Arternas livsmiljöer och ekosystemen samt deras funktioner och processer ska värnas. Arter ska kunna fortleva i långsiktigt livskraftiga bestånd med tillräcklig genetisk variation. Människor ska ha tillgång till en god natur- och kulturmiljö med rik biologisk mångfald, som grund för hälsa, livskvalitet och välfärd.

Bakgrund

Ett av våra största problem sett ur ett globalt perspektiv är den ökade förlusten av arter, naturtyper och ekosystem. I Sverige bedöms att nära 10% av alla arter är hotade enligt rödlistan. Miljökvalitetsmålet innebär bland annat att vi måste ha ett hållbart utnyttjande av biologiska resurser, bevara arter och de miljöer som arterna lever i. Bevarande och hållbart nyttjande av biologisk mångfald är en förutsättning för att nå generationsmålet och de flesta miljökvalitetsmål.

Naturen i Mölndal har en stor rikedom och mångfald. Bland annat är Härssjön en särskilt rik fågelsjö, Rambo mosse en nationellt värdefull våtmark och naturreservatet i Sandsjöbacka har stora natur- och rekreationsvärden. I Mölndal är de stora hoten mot den biologiska mångfalden exploatering av mark och de metoder som används för skogs- och jordbruk.

Fler mål och åtgärder för ett rikt växt- och djurliv återfinns i Mölndals naturvårdsplan.

Principer

I Mölndal ska...

- den biologiska mångfalden av naturligt förekommande arter och naturtyper höjas.
- det finnas grönstråk som medger goda spridningsmöjligheter för djur och växter och har fungerande ekologiska processer.
- målen i naturvårdsplanen vara riktlinje för hänsynstagande och åtgärder i kommunens arbete.

Mål

Till år 2022 ska...

20. samarbetet mellan olika aktörer inom naturvårdsområdet stärkas.



Så här arbetar Mölndals stad med miljömålet Ett rikt växt- och djurliv

2014-2016

Principer: I Mölndal ska...

- *den biologiska mångfalden av naturligt förekommande arter och naturtyper höjas.*
- *det finnas grönstråk som medger goda spridningsmöjligheter för djur och växter och har fungerande ekologiska processer.*
- *målen i naturvårdsplanen vara riktlinje för hänsynstagande och åtgärder i kommunens arbete.*

Till år 2022 ska samarbetet mellan olika aktörer inom naturvårdsområdet stärkas.

Så mäter vi	Avstämning och kvalitativ bedömning
Så agerar vi 2014–2016 - tänkbara åtgärder och verktyg	Samverkan med företag, föreningar och grannkommuner
Ansvariga förvaltningar/ bolag	Stadsbyggnadsförvaltningen och miljöförvaltningen

Mölnads stad tar ansvar: Interna åtgärder 2014–2016

Mölnads stad har i kontakten med kommunmedborgare både goda förutsättningar och ett stort ansvar att verka för en hållbar utveckling. Detta gör vi bland annat genom:

- Lärande för hållbar utveckling inom förskola, grundskola, gymnasium och vuxenutbildning
- Projekt och utåtriktad verksamhet på fritidsgårdar, bibliotek, m m
- Aktiviteter tillsammans med brukare på boenden för äldre, funktionshindrade, m m

Vi tar också ansvar för den miljöpåverkan som uppstår i våra verksamheter. På följande sidor redovisas för hur Mölnads stad under 2014-2016 ska arbeta med interna åtgärder för minskad miljöpåverkan inom tre prioriterade områden: våra inköp, våra byggnader och våra resor och transporter.

PRIORITERADE OMRÅDEN FÖR EN HÅLLBAR ORGANISATION

Våra inköp

Mölnads stad inhandlar årligen varor och tjänster för 700–800 miljoner kronor. Kommuner har i sina upphandlingar och inköp stora möjligheter att minska sin miljöpåverkan och samtidigt bereda väg för miljöanpassade produkter och tjänster.

Inköp av livsmedel är av särskild betydelse eftersom det både innebär en stor miljöpåverkan och har en pedagogisk funktion. Mölnads stad har sedan 2007 sakta ökat andelen ekologiska livsmedel och samtidigt minskat matsvinnet.

Åtgärd	Hur följer vi upp?	Vem agerar?	Verktyg
Ställa relevanta miljökrav vid upphandlingar utifrån vilken miljöpåverkan de har.	Analys av genomförda upphandlingar	Stadsledningsförvaltningen – upphandlingsenheten, miljösamordnare Miljöförvaltningen	Arbetsmetod för miljöanpassad upphandling där upphandlingsenheten, miljösamordnare och miljöförvaltningen samt de som gör upphandlingar på förvaltningarna samverkar.
Stödja beställare att välja miljöanpassade produkter. Det ska vara lätt att göra rätt.	Genomförda insatser Enkäter till beställare	Stadsledningsförvaltningen – upphandlingsenheten, miljösamordnare	Ta fram gröna listor, påverka hur produkterna markeras inom avtalen
Ekologiska livsmedelsinköp minst 15%	Andel ekologiska livsmedel	Serviceförvaltningen – måltidsproduktion, skolförvaltningen, vård- och omsorgsförvaltningen, utbildningsförvaltningen	Ta fram inköpsrutiner så att ekologiska alternativ ska alltid väljas inom särskilt utvalda produktgrupper

Våra byggnader

Mölnads stad förvaltar drygt 240 000 m² lokaler och ca 14 000 m² bostäder (exklusive Mölnadsbostäder). De största miljöaspekterna i kommunens byggnader är energiåtgång och avfallsmängder. Uppvärmning, ventilation och kyla kräver mycket energi, men verksamheterna och brukarna har också ett ansvar att verka för att minska energianvändningen. Alla anställda i staden har också ansvar för att minska uppkomsten av avfall och att hantera det avfall som genereras av verksamheterna på bästa sätt. Det är viktigt att det finns tillräckliga system för att underlätta detta. Med full källsortering menas att alla förpackningar, matavfall, tidningar och farligt avfall samlas in separat. Mölnads stad har en energistrategi för energieffektivise-

ring i byggnader och transporter. Energistrategin innefattar både Mölnads stad och de helägda bolagen. Energistrategin syftar till att minska energianvändningen och bidra till en hållbar utveckling. Den ska fungera som stöd vid planering och i arbetet med energifrågorna. Energistrategin har övergripande energimål till 2014 och 2020 och innehåller en handlingsplan med åtgärder som ska vara genomförda senast 2014. Åtgärder här kompletterar energistrategin.

Åtgärd	Hur följer vi upp?	Vem agerar?	Verktyg
Energieffektivisering i kommunens fastigheter	Energinyckeltalet kWh/m ² och år	Se energistrategin	Se energistrategin
Möjlighet till full källsortering på minst 80% av kommunens ägda byggnader	Andel av de byggnader som ägs och förvaltas av Lokalförvaltningsavdelningen som har full källsortering (definition se ovan)	Stadsledningsförvaltningen – Lokalförvaltningsavdelningen Serviceförvaltningen Övriga förvaltningar	Utbyggnad av källsorteringsmöjligheter genom miljöhus och sorteringsplatser. Information och rutiner i verksamheterna.
Pröva miljöcertifiering av nya byggnader.	Antal nybyggnadsprojekt som certifierats	Stadsledningsförvaltningen – Lokalförvaltningsavdelningen	En certifiering ska användas vid minst ett nybyggnadsprojekt. Förslagsvis används Miljöbyggnad silver eller guld.
Pröva elproduktion med solceller på kommunal byggnad	kW installerad effekt	Stadsledningsförvaltningen – Lokalförvaltningsavdelningen	En utredning genomförs för bästa placering av solceller på kommunal byggnad, med syfte att sätta solceller vid minst ett byggprojekt.

Våra transporter och resor

Mölnåls stad har en energistrategi för energieffektivisering som även innefattar transporter. Energistrategin syftar till att minska energianvändningen och bidra till en hållbar utveckling. Den har övergripande energimål till 2014 och 2020 och innehåller en handlingsplan med åtgärder som ska vara genomförda senast 2014.

Åtgärd	Hur följer vi upp?	Vem agerar?	Verktyg
Minskning av energi-användningen till transporter	MWh för transporter	Se energistrategin	Se energistrategin
Målmedvetet arbeta för att summan av CO₂-utsläpp av Mölnåls stads personbilsinnehav minskas.	Andel förnybart drivmedel för personbilar och lätta lastbilar Koldioxidutsläpp från kommunens bilar. Miljöfordonsdiagnos	Serviceförvaltningen – transportcentralen	Inköp och leasing av fordon, bland annat miljöfordon.
Följa trafikverkets och storstädernas miljökrav för tunga fordon och arbetsmaskiner för egna fordon och entreprenader.	Andel tunga fordon och upphandlade entreprenader som uppfyller kraven	Serviceförvaltningen – Transportcentralen Tekniska förvaltningen Stadsledningsförvaltningen – upphandling och lokalförsörjning	Inköp och leasing av tunga fordon och maskiner Upphandling av entreprenader
Bil användning i tjänsten ska minska.	Totalt antal km egen bil i tjänsten Totalt antal km stadens fordon Km/bil	Stadsledningsförvaltningen Alla förvaltningar	Polisy och riktlinjer, information Styrning och planering av verksamheten
Transportcentralen ska erbjuda cyklar, elcyklar och andra alternativa färdmedel	Antal elcyklar i staden	Serviceförvaltningen – Transportcentralen	Inköp och information, rådgivning
Renhållningsfordon med gasdrift	Antal fordon med gasdrift	Tekniska förvaltningen – återvinning och avfall	Vid inköp av fordon, när lämpliga renhållningsfordon med gasdrift finns att tillgå till ekonomiskt fördelaktigt pris.

Åtgärd	Hur följer vi upp?	Vem agerar?	Verktyg
Renhållningsfordon med eldrift i aggregaten	Antal fordon med el-drivna aggregat	Tekniska förvaltningen – återvinning och avfall	Vid inköp av fordon
Ordna faciliteter för att underlätta hållbart resande till och från arbetet	Färdmedelsfördelning för arbetsresor Andel anställda med tillgång till cykelparkering Antal som utnyttjar förmåner	Stadsledningsförvaltningen – lokalförsörjning, miljösamordning, HR-avdelning Tekniska förvaltningen – Trafik och projekt	Inventering/översyn av cykelparkering, tillgång till tjänstecyklar, etc. Införande av låncykel-system Bilpool Upprättande av sam-åkningstjänst Erbjuda Västtrafikkort till löneavdrag
Utbildning och information för hållbart resande till och från arbetet	Färdmedelsfördelning för arbetsresor	Tekniska förvaltningen – Trafik och projekt Stadsledningsförvaltningen – miljösamordning, HR-avdelning	Information till anställda, riktade kampanjer, information via intranät, m m



Mölnåls stad

Mölnåls stad
431 82 Mölnåls • Tel 031-315 10 00
stad@molndal.se
www.molndal.se