



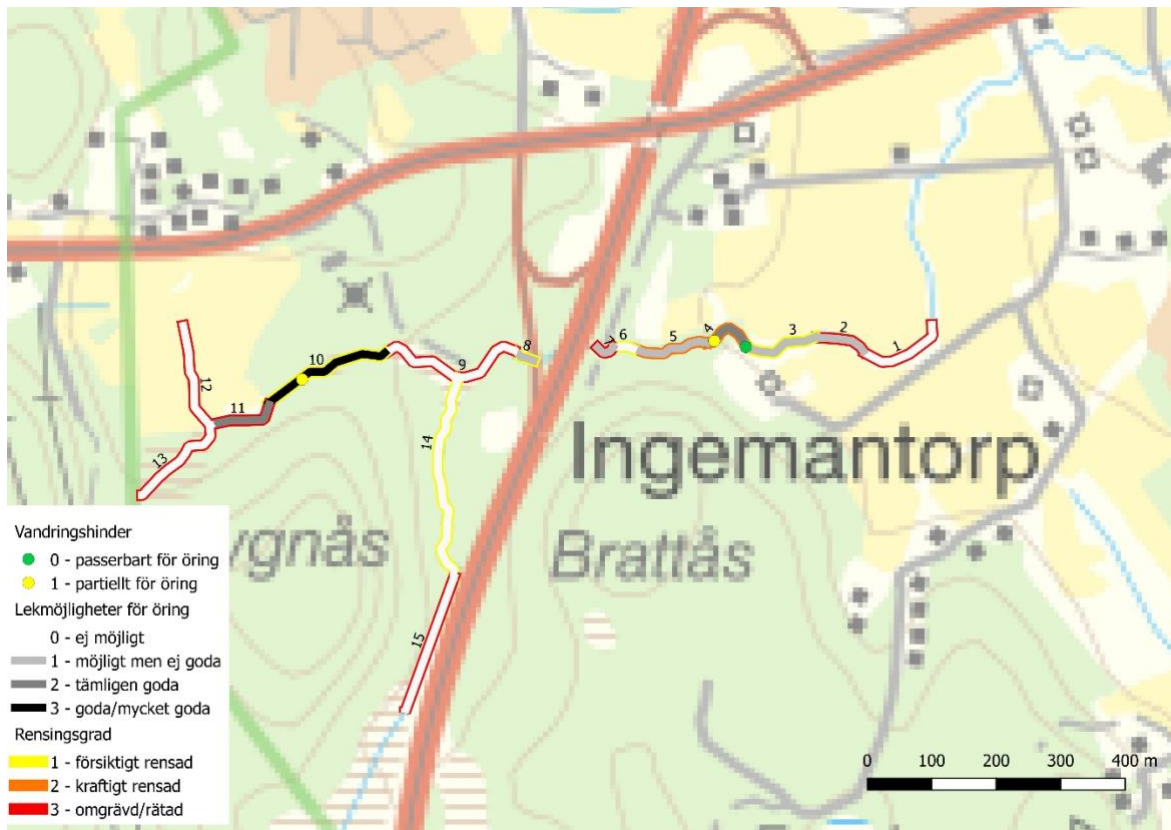
# MILJÖTEKNIK I VÄST

## Biotopkartering, biflöde till Lindomeån (Ingemantorpsbäcken)

Totalt har 2081 meter av ett biflöde till Lindomeån, "Ingemantorpsbäcken", biotopkarterats 25 juni 2019 vid lågflöde av Jonathan Bark på Sportfiskarna och Dan Calderon på Miljöteknik i Väst. Sträckan delas in i 15 delsträckor (Figur 1). Det finns totalt 1322 m<sup>2</sup> tämligen goda till goda/mycket goda uppväxtområden och 515 m<sup>2</sup> tämligen goda till goda/mycket goda lekområden för öring (Figur 2). De karterade sträckorna utgörs främst av omgrävda/rätade sträckor (56%) med finkornigt bottenstrat (Figur 3). Det påträffades tre vandringshinder utmed den biotopkarterade sträckan, två partiella och ett passerbart hinder för öring (Figur 4).



Figur 1. De biotopkarterade sträckorna i ett biflöde till Lindomeån. Uppväxtområden för öring, rensningsgrad samt vandringshindrens passerbarhet för öring klassas.



Figur 2. Samma som figur 2 men med lekområden istället för uppväxtområden för öring.



Figur 3. Rätad sträcka med finkornigt bottenstrukt. Foto: Jonathan Bark, Sportfiskarna

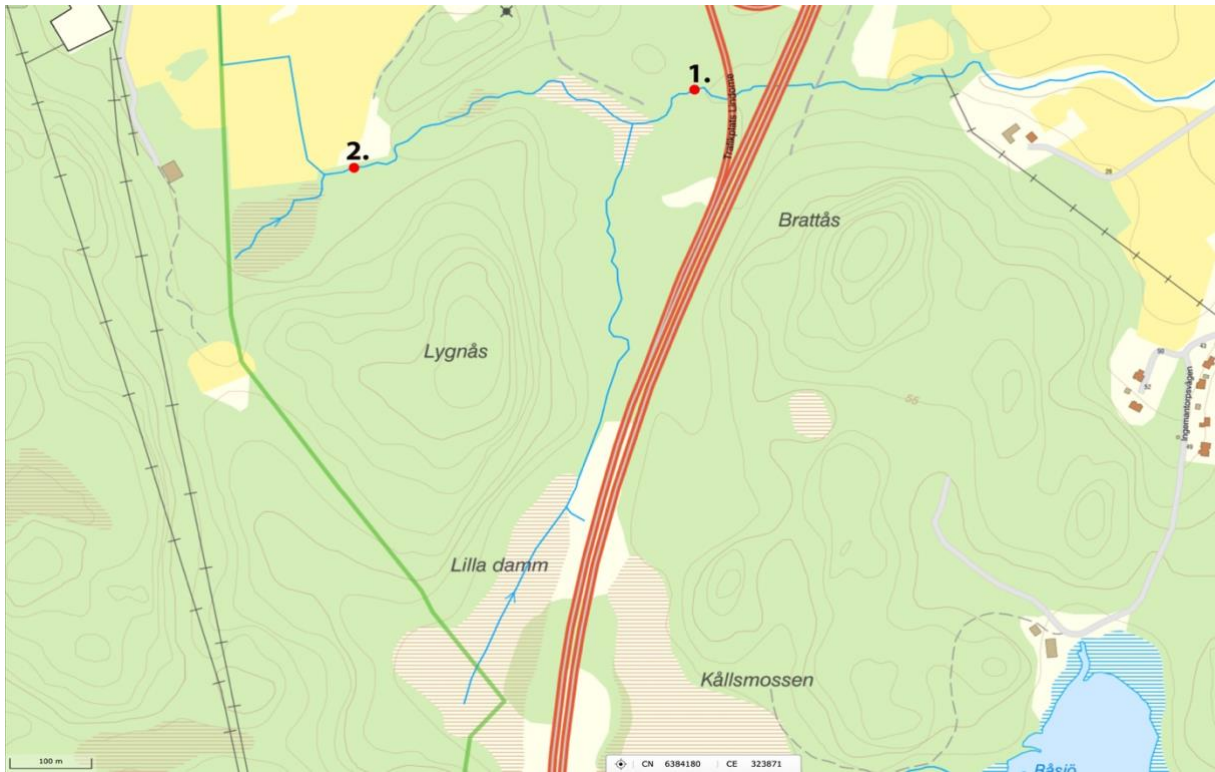


Figur 4. Partiellt vandringshinder för öring i ett biflöde till Lindomeån. Foto: Jonathan Bark

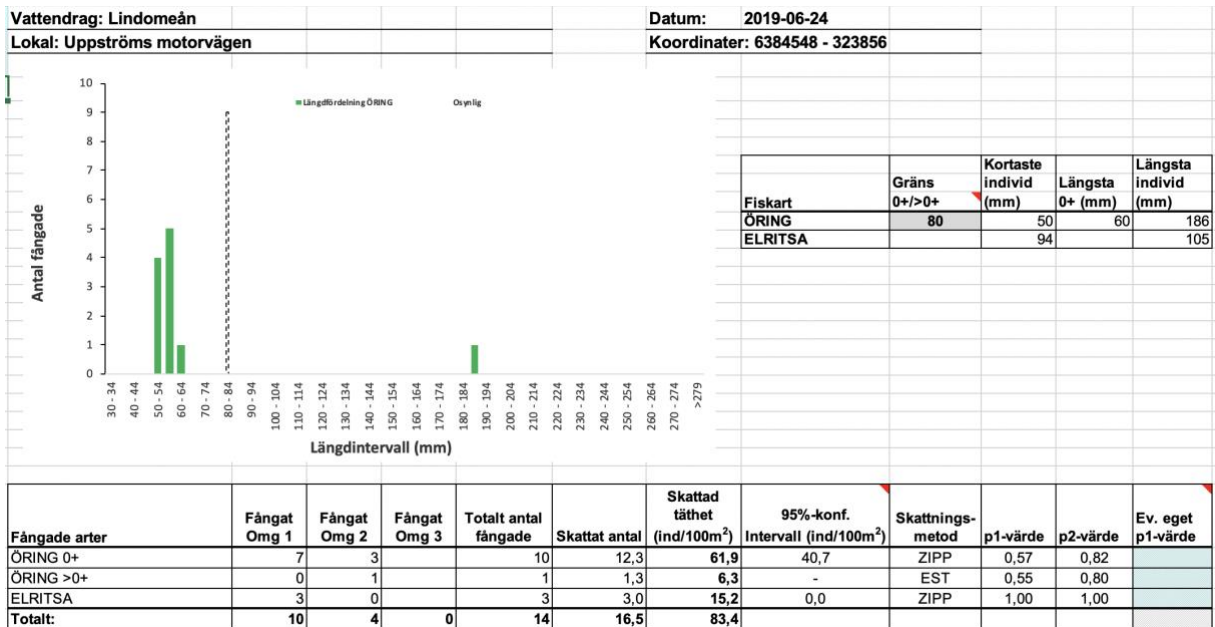


Figur 5. Nedersta delen av sträcka 5, ett kvillområde med ädellövsskog. Foto: Jonathan Bark, Sportfiskarna

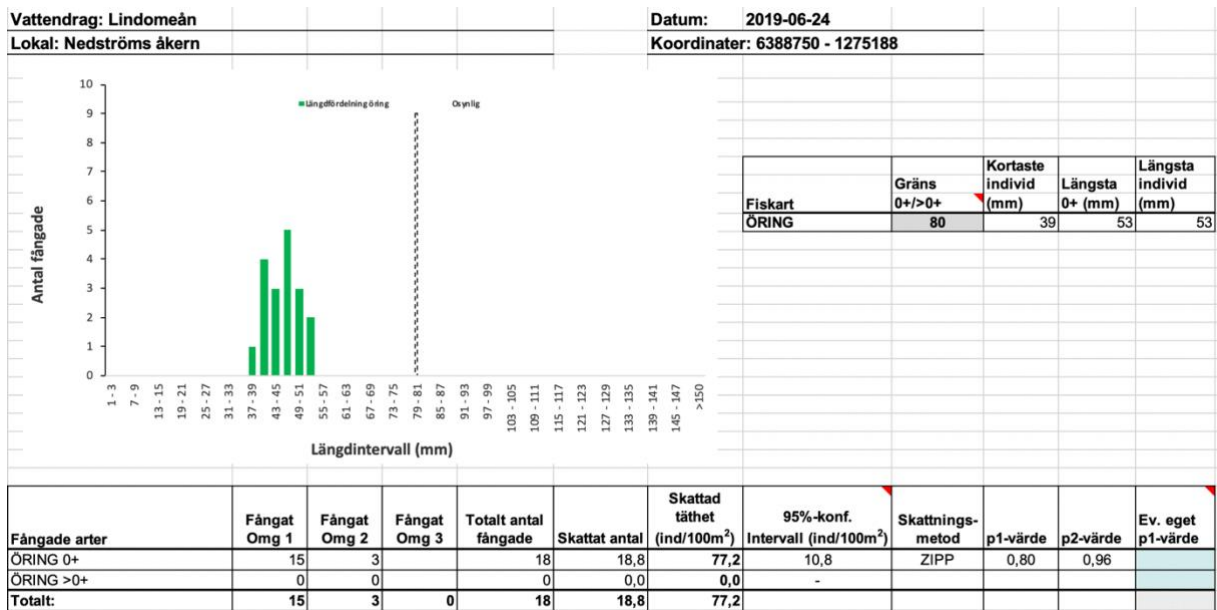
Elfiske



Figur 6. Punkterna 1 och 2 visar elfiskelokalerna och fiskades den 24 juni 2019.



Figur 7. Figuren visar en sammanställning av resultatet från elfisket på lokal 1.



Figur 8. Figuren visar en sammanställning av resultatet från elfisket på lokal 2.

Elfisket visar på tätheter för öring under medelvärdet på båda lokaler. Medel i Västra Götaland för kustmynnande vattendrag ligger på cirka 100 öringar per 100 kvadratmeter. Elritsorna och en större öring på lokal 1 visar att bäcken vid elfiskelokal 1 håller vatten även en torr sommar som 2018.



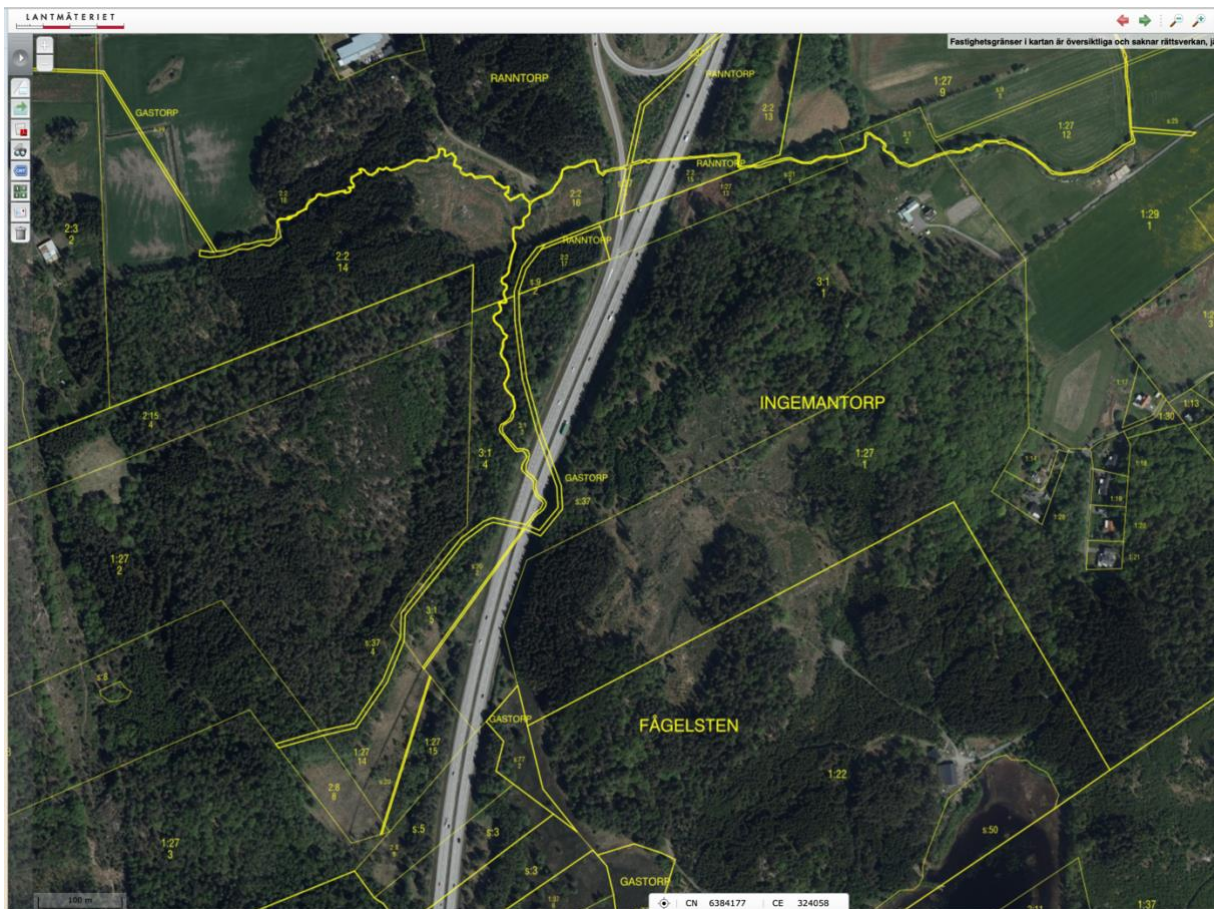
Figur 9. Den högra bilden visar elfiskelokal 1. Den vänstra bilden visar elfiskelokal 2. Foto Dan Calderon

## Slutsats

De karterade delarna av vattendraget håller en population av öring som är både havsvandrande och stationär. Elritsa finns också inom det karterade området. Troligtvis finns det även ål i de nedre delarna som vi inte elfiskat. Det finns potentiella lokaler för strömstare och forsärla. Sträcka 5 i biotopkarteringen har höga naturvärden med ädellövskog och kvillområden.

## Förslag till kompensationsåtgärder

Biotopvård i kombination med vattenhushållande åtgärder överst i vattendraget (exempelvis uppströms på sträcka 13, 14 och 15) kommer medföra att bäcken kan vara vattenförande även i de övre delarna under torra år. Under 2018 var bäcken troligtvis helt torr i norra grenen från sträcka 10 och uppströms då inga äldre öringar fångades på den övre elfiskestationen i år. Troligtvis var bäcken även torrlagd i den södra grenen sträcka 14 och 15. Ortfotot med tomtgränser (figur 10) visar att bäck rätats och dikats i flera omgångar. För att vattendraget ska bli mer som ett naturligt vattendrag borde bäcken restaureras och man borde genomföra vattenfördröjande åtgärder som att lägga igen utdikade våtmarker.



Figur 10. Tomtgränserna visar att det biflöde som kommer söder ifrån troligt viss gick där motorvägen går nu.



*Figur 11. En utdikad våtmark i det södra biflödet. Foto Dan Calderon*