



Pedagogen Park

– utredning vid Fässberg gamla kyrka

Rapport 2018:7
Arkeologisk utredning

Västra Götalands län, Västergötland, Mölndals kommun,
Fässbergs socken, Växthuset 1 och 2, Solängen 1:104, Fässberg 1:53,

Mattias Öbrink

Arkeologerna

Statens historiska museer

Våra kontor

Linköping

Lund

Möndal

Stockholm

Uppsala

Kontakt

010-480 80 00

info@arkeologerna.com

fornamn.efternamn@arkeologerna.com

www.arkeologerna.com

Arkeologerna

Statens historiska museer

Rapport 2018:7

Upphovsrätt, där inget annat anges, enligt Creative Commons licens CC BY.

Villkor på <http://creativecommons.org/licenses/by/2.5/se>

Innehåll

Inledning	4
Bakgrund	4
Metod och genomförande	5
Resultat	5
Mitten av området	5
Sydvästra området	5
Referenser	6
Administrativa uppgifter	6
Bilagor	7
Bilaga 1. Schakttabell	7

Inför detaljplanen för Pedagogen park i Mölndal genomförde Statens Historiska Museer, Arkeologerna, en arkeologisk utredning. Området har tidigare varit åkermark tillhörande Fässbergs by, men är kraftigt påverkat av byggnationer under det senaste halvsekle. Inga spår av tidigare okända fornlämningar framkom i de sökschakt som grävdes.

Inledning

Mölndals stad arbetar med en detaljplan för en ny stadsdel kallad Pedagogen Park. Med anledning av detaljplanearbetet har Statens Historiska Museer, Arkeologerna genomfört en arkeologisk utredning av fastigheterna Växthuset 1 och 2, samt delar av Solängen 1:104 och Fässberg 1:53, i Mölndal.

Syftet med utredningen var att utröna om någon tidigare okänd fornlämning berörs av det aktuella arbetsföretaget. Eventuella fornlämningar skulle avgränsas mot planerad exploatering. Efter avslutad utredning skulle alla lämningar inom detaljplaneområdet vara kända och bedömda avseende antikvarisk status. Fältarbetet genomfördes 5 och 7 december 2017 i enlighet med Länsstyrelsens beslut dnr 431-2638-2017.

Bakgrund

Den planerade stadsdelen Pedagogen Park gränsar i söder till Frölundagatan, i väster ligger Fässbergs kyrkogård, åt övriga håll finns bostadsbebyggelse (figur 1 och 2).

Historiskt har området tillhört Fässbergs prästgård och nyttjats som jordbruksmark. Strax väster om utredningsområdet låg tidigare Fässbergs medeltida kyrka och Fässbergs by. I områdets södra del har byggnader tillhörande Fässbergs prästgård funnits. Platsen där de låg är dock urschaktad och en inhägnad anlagd lekplats finns där idag. I ett större landskapsperspektiv återfinns detaljplaneområdet strax sydost om Änggårdens naturreservat, med flera rösen och stensättningar, och nedanför berget ligger en rad av, både undersökta och ej undersökta, förhistoriska boplatser. Väster om Fässbergs by har Rio kultur- och naturkooperativ genomfört en utredning (Olsson 2011).

Sedan 1970-talet är planområdet till delar bebyggt, här finns den numera ombyggda Pedagogen. I den norra delen låg den nu rivna Ekhagaskolan. Inom området finns flera anlagda gräsytor, bollplaner och parkeringsplatser. Den geotekniska utredningen inför detaljplanen visar att markytorna inom området kraftigt ändrats sedan 1969 genom påförande av massor eller urgrävning. De ytor som återstår som obebyggda, och som kan förväntas ej ha påverkats av markexploateringar, är av förhållandevis begränsad omfattning.

Närheten till Fässbergs by och gamla kyrkoplats innebar att det främst var lämningar från historisk tid som kunde förväntas. Dock, mot bakgrund av Fässbergdalens rika och mångfacetterade

fornlämningsbild generellt och de många boplatserna nedanför Änggårdsberget i synnerhet, kan ännu spår efter forntida aktiviteter finnas i området. Större delen av utredningsområdet ligger för lågt för att innehålla överlagrade boplatser från stenålder (lägsta nivå för detta är cirka 13,5 m ö.h., se Johansson 2014 för diskussion om överlagrade boplatser). Endast en liten platå utmed områdets västra sida ligger på cirka 15–16 m ö.h. Övriga området ligger på mellan 12–13 m ö.h.

Metod och genomförande

Inledningsvis gjordes en kartstudie av det äldre kartmaterialet som en vägledning till var schakt skulle grävas, därefter bedömdes de olika ytornas potential på plats. På de ytor som valts ut grävdes den 5 december 12 sökschakt med en mindre bandgående grävmaskin. Inom de ytor i områdets sydvästra del som låg högst hade maskinen för liten räckvidd för att kunna gräva ett riktigt djupt schakt ned till nivåer under 13 m ö.h. Ett trettonde schakt grävdes därför 7 december med en större traktorgrävare. Tekniska förvaltningen vid Mölndals stad stod för grävmaskinerna.

Grävda schakt dokumenterades med beskrivning och mättes in med RTK-GPS. Dokumentationen har sammanställts i dokumentations-systemet Intrasis.

Resultat

Två delytor, en i områdets mitt och en i den sydvästra kanten valdes för provgrävning. Totalt 13 schakt grävdes inom dessa två ytor (figur 3). Inga tidigare okända fornlämningar påträffades. I samband med aktuellt detaljplanearbete behövs inga ytterligare arkeologiska insatser. Vid eventuella exploateringar i området direkt väster om det nu undersökta bör eventuella överlagrade boplatznivåer eftersökas

Mitten av området

Ytan utgörs av anlagda bollplaner och gräsytor, samt delvis övervuxna ytor. Området är relativt plant. Här grävdes schakt 1–7. Marklagren inom området var genomgående omgrävda ned till naturlig mark/lera vid anläggande av gräsplaner och andra ytor.

Sydvästra området

Utgörs idag av gräsyta intill parkering. Här grävdes schakt 8–13. Den befintliga marknivån visade sig vara urschaktad eller uppbyggd med drygt en meter tjocka lager av påförd lera. Under de påförda lagren kom rester av äldre matjord och kulturpåverkad lera (med tegel) och sedan lera. Det schakt som grävdes längst i öster, schakt 11 (och lägst nivå över havet, cirka 12 m ö.h.) innehöll lera med snäckskal direkt under matjorden. Här har marken grävts ur (vilket även den geologiska utredningen visar).

Den ursprungliga topografin har inte haft en platå utan sluttat kontinuerligt nedåt öster (lutningen kan ses i de kvarvarande åkrarna väster om utredningsområdet).

Referenser

- Johansson, G. 2014. *En 10 000 år gammal boplats med organiskt material i Mölndal. Ytterligare en överlagrad Sandarnaboplats vid Balltorp Västra Götalands län, Västergötland, Mölndal stad, Balltorp 1:124, Mölndal 182 Arkeologisk undersökning.*
Riksantikvarieämbetet UV Rapport 2014:91
- Olsson, K. 2011. *Fässberg 1:17 m.fl., Mölndals socken och kommun Särskild utredning.* Rio Kulturkooperativ. Kulturhistoriska rapporter 123.

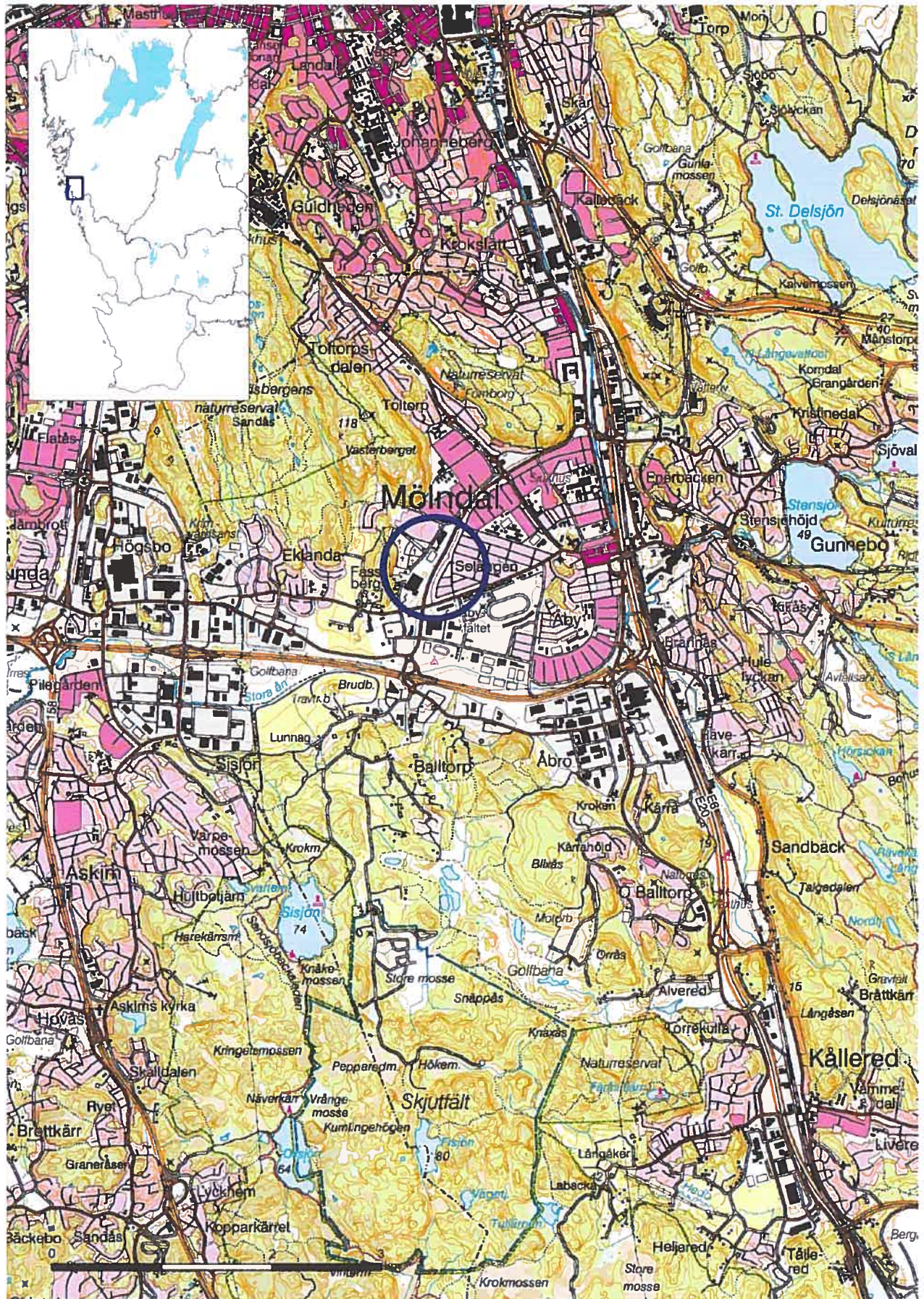
Administrativa uppgifter

SHMMs dnr: 5.1.1-2017-00305.
Länsstyrelsens dnr: 431-2638-2017.
SHMMs projektnr: A13615.
Intrasisprojekt: A2017_058.
Undersökningstid: 5–7 december 2017.
Projektgrupp: Andreas Skredsvik och Mattias Öbrink.
Exploateringsyta: 178 700 kvadratmeter.
Undersökt yta: 50 kvadratmeter.
Läge: Fastighetskartan, blad 63D9CS Mölndal.
Koordinatsystem: Sweref 99 TM.
Koordinater för undersökningsytans sydvästra hörn:
x 6393740 y 320035.
Höjdsystem: Rikets, RH 2000.
Dokumentationshandlingarna lagras tillsammans med
Intrasisdatabasen.
Fynd: Inga fynd påträffades.

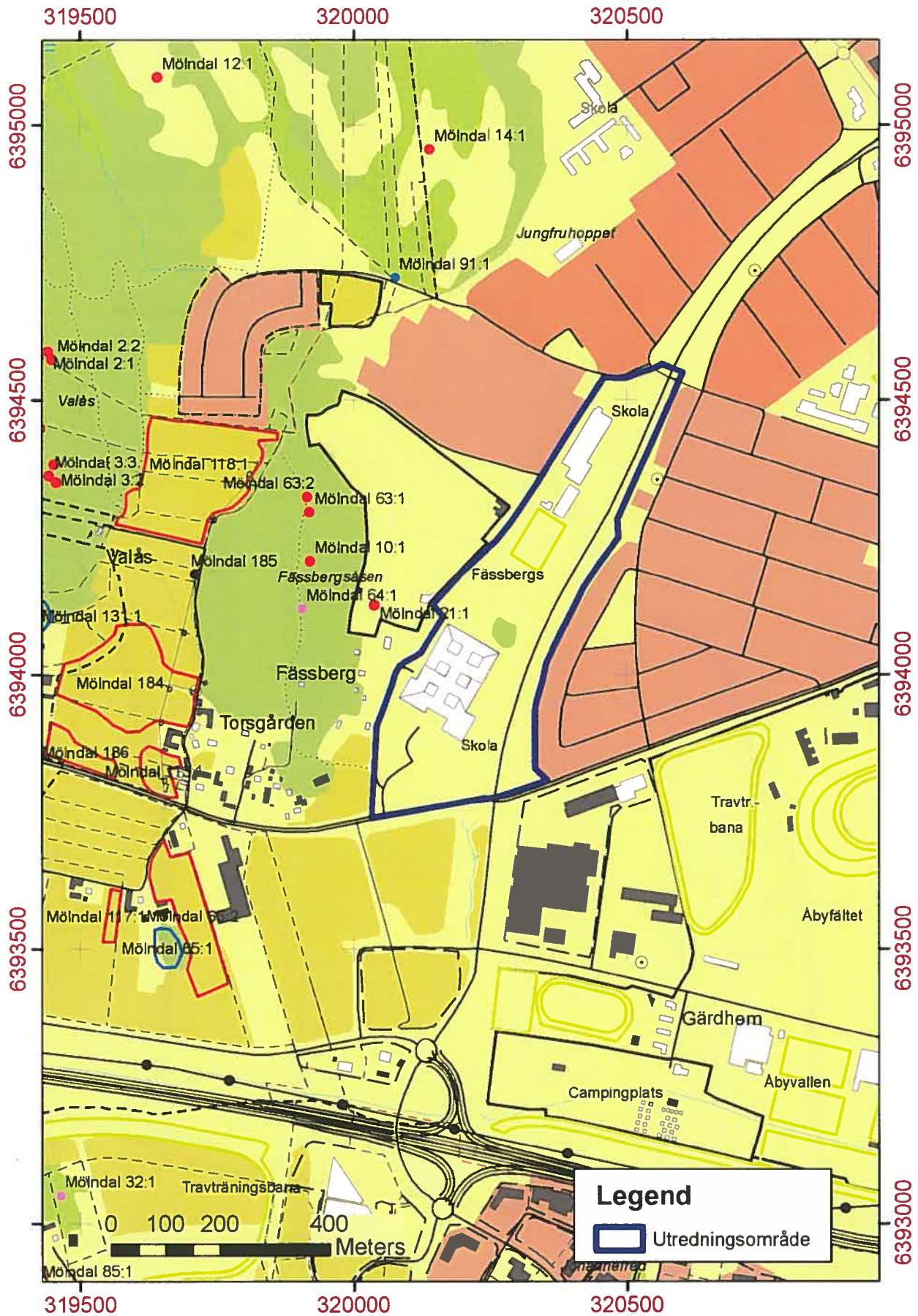
Bilagor

Bilaga 1. Schakttabell

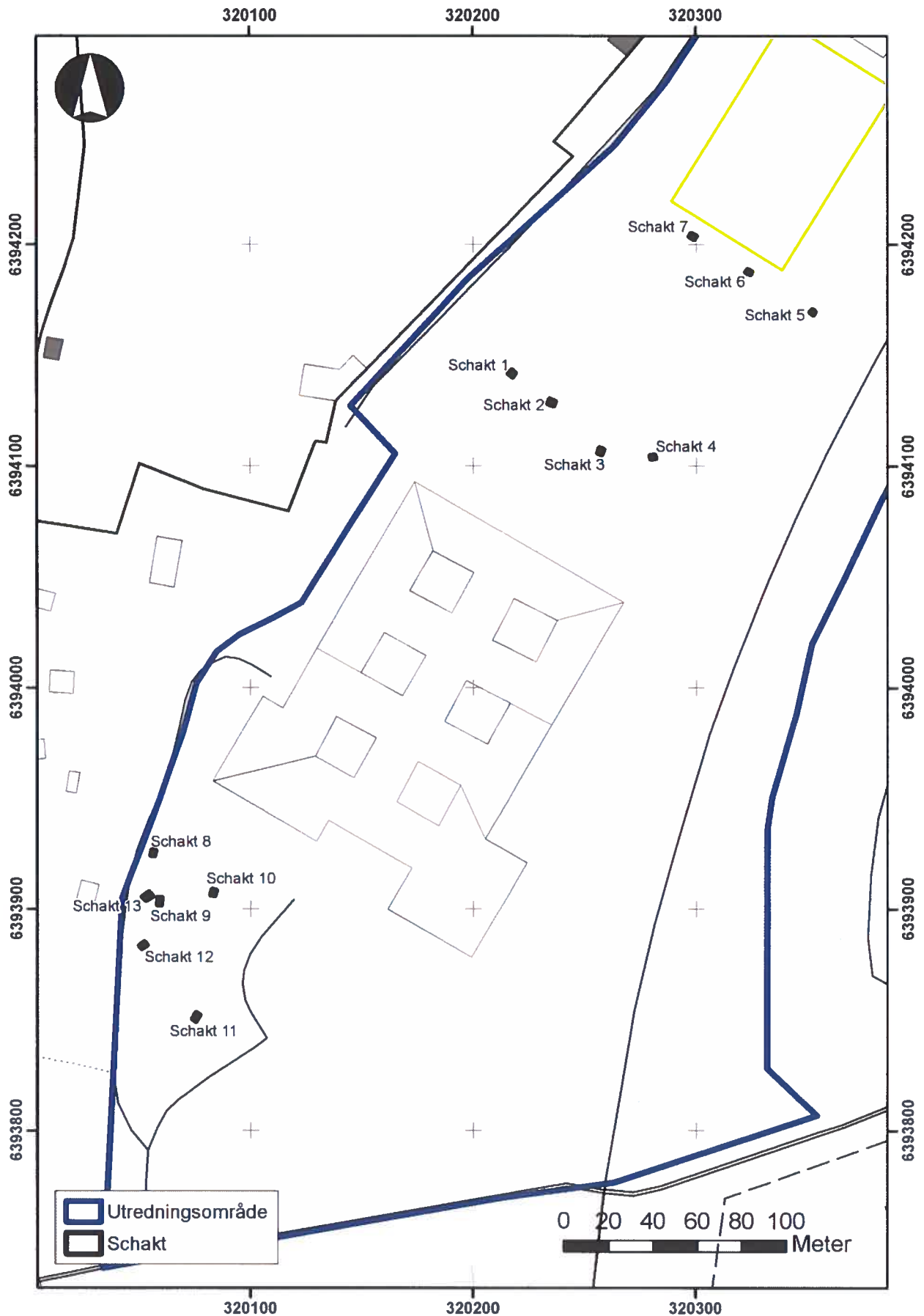
Schakt	Storlek (m)	Djup (m)	Beskrivning
1	3,0×2,2	0,4	Matjord 0,15 m tjock, under det lera
2	3,0×1,8	0,5	Matjord 0,15 m tjock, under det lera
3	2,0×2,0	0,3	Matjord 0,15 m tjock, därunder sand med tegelkross och stenar 0,1 m tjock, därunder lera
4	2,0×2,0	0,5	Matjord 0,15 m tjock, under det sand med tegelkross 0,1 m tjock, därunder lera
5	3,5×1,3	0,5	Matjord 0,15 m tjock, under det sand med stenar 0,2 m tjock, därunder lera
6	3,0×1,3	0,6	Matjord 0,15 m tjock, under det lera 0,1 m tjock (påförd), därunder sand och grus 0,3 m tjock, därunder lera
7	3,0×1,3	0,5	Matjord 0,2 m tjock, under det lera
8	2,0×2,0	0,5	Matjord 0,2 m tjock, under det påförd lera i Ö del, i V återfyllt schakt (VA?), schaktet grävdes därför ej djupare
9	4,5×1,5	0,7	Matjord 0,15 m tjock, under det påförd lera
10	3,0×2,0	0,5	Matjord 0,15 m tjock, under det påförd lera
11	3,0×1,7	0,7	Matjord 0,15, under det grå lera med snäckskal
12	2,5×1,7	1,3	Matjord 0,15 m tjock, under det påförd lera 1,1 m tjock, därunder brun lera med tegelkross 0,05 m tjock, under det blågrå lera
13	3,2×2,0	3,2	Matjord 0,15 m tjock, under det påförd lera med rivningsavfall 1,0 m tjock, därunder brun lera, devis med humus 0,2 m tjock, under det gul lera som övergår i blågrå lera



Figur 1. Läget för undersökningen markerat på utsnitt ur Terrängkartan blad 541 Södra Göteborg, skala 1:50 000, och Sverigekartan.



Figur 2. Utredningsområdet (lila linje) och närbelägna fornlämningar (enligt FMIS) markerade på utdrag ur Fastighetskartan, blad 63D9CS Mölndal. Skala 1:10 000.



Figur 3. Plan över undersökta schakt markerade på utdrag ur Fastighetskartan, blad 63D9CS Mölndal. Skala 1:2 500.

