

Social konsekvensanalys och barnkonsekvensanalys



Detaljplan tillhörande Stadsdelen Pedagogen Park
Fastigheten Växthuset 1 & 2, Solängen 1:104, Toltorp 1:323,
Fässberg 1:53 m.fl. i Mölnåls.

Innehåll

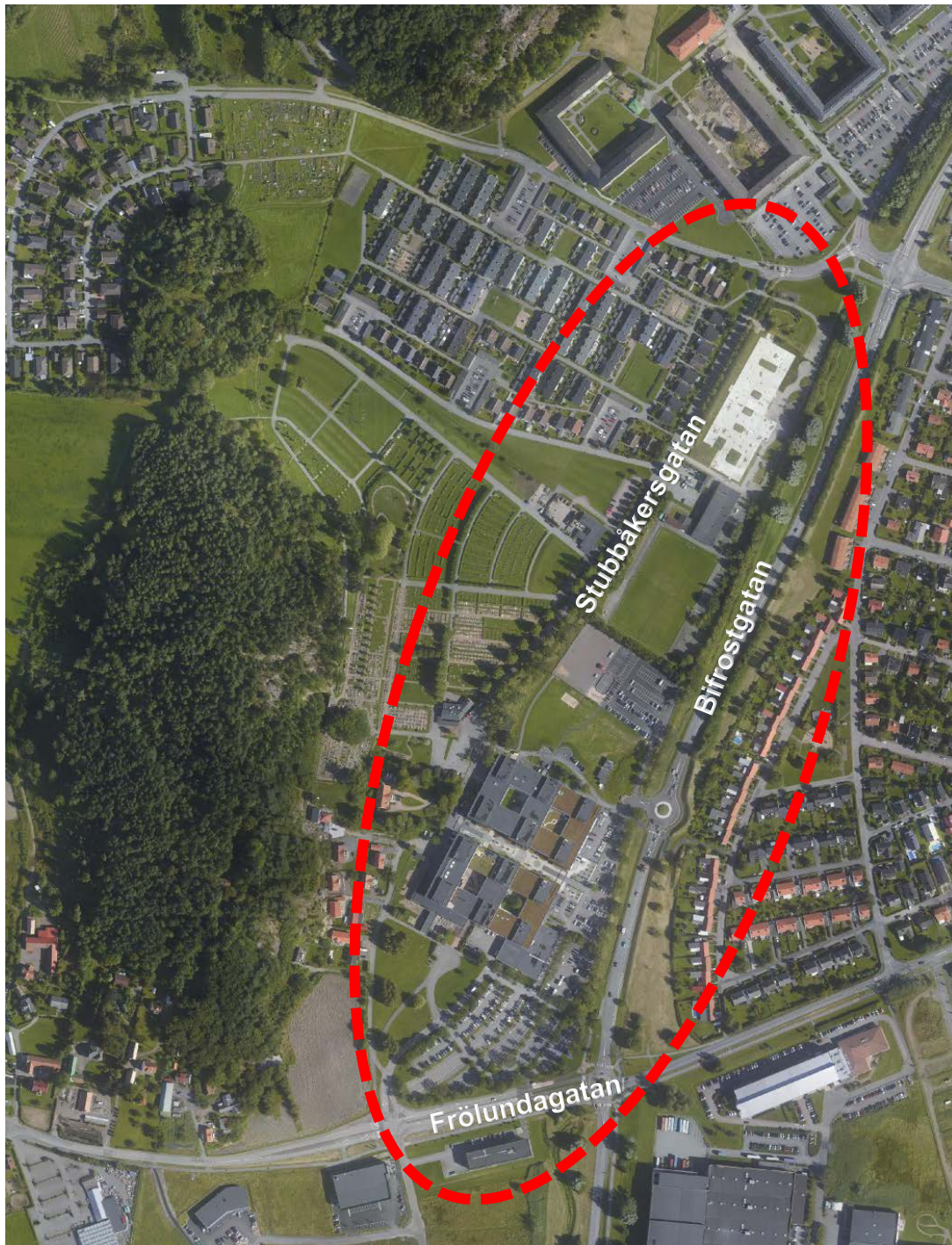
Bakgrund	3
Syfte	4
Processen	4
Nuläge	5
<i>Om Pedagoger park</i>	5
<i>Om närområdet</i>	6
Planförslaget	9
Konsekvenser	11
<i>Helheten</i>	12
<i>Samspel och sammanhang</i>	13
<i>Vardagsliv</i>	14
<i>Gröna miljöer</i>	16
<i>Identitet</i>	17
Slutsats	19
Förslag på åtgärder	20

Framtagen av

Julia Halldin, Stadsbyggnadsförvaltningen Mölnåls stad

Bakgrund

Efter godkänt planprogram för Stadsdelen Pedagoger park har nu ett förslag på detaljplan för området tagits fram. Detaljplanen möjliggör en ny stadsdel med bostäder, handel, närservice, arbetsplatser och rekreationsområden. Syftet är att stadsdelen ska utformas med höga krav på hållbarhet som en del i stadens vision. Till planprogrammet gjordes en tidig social konsekvensanalys och barnkonsekvensanalys, vilken ligger till grund för den här mer fördjupade analysen för detaljplan.



Planområde i planprogram.

Syfte

Syftet med den sociala konsekvensanalysen och barnkonsekvensanalysen för detaljplanen är att i planprocessen lyfta fram områdets sociala perspektiv idag, samt konsekvenser av planförslaget. Målet är att peka ut viktiga sociala värden och arbeta in dessa i planen. Denna rapport syftar också till att vara ett viktigt underlag för detaljplanearbetet.

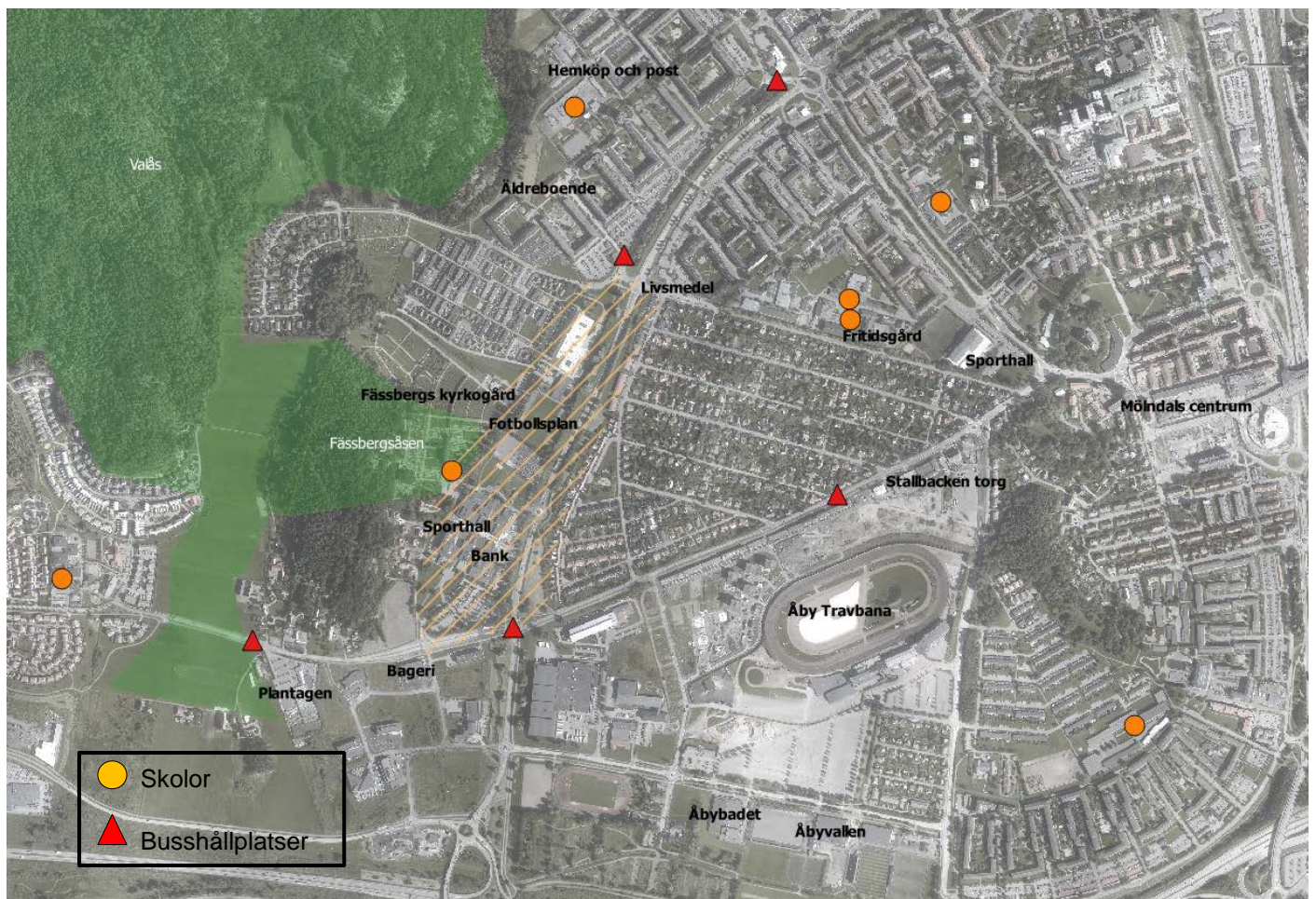
Processen

Arbetet har bestått av analyser av bland annat statistik, kartor och övriga underlag som berör området.

En workshop har även gjorts där interna tjänstemän från olika förvaltningar, och externa representanter för markägaren av Växthuset 2 (södra delen av planområdet) deltog.

Den sociala konsekvensanalysen och barnkonsekvensanalysen är en sammanställning av resultatet från workshopen samt övriga analyser.

Översiktlig karta över service och värdefulla naturområden i närområdet



Nuläge

Om stadsdelen Pedagogen park

Planområdet ligger i Mölnåls tätorts västra del, och angränsar till blandad bebyggelse samt stora naturområden. I planområdets södra del ligger idag Pedagogen Park, en fastighet med omkring 40 olika företag och verksamheter, samt en stor andel parkeringsplatser kopplade till dessa. Företagen är en blandning mellan konsultföretag, frisör, privat förskola, lunchrestauranger, privata kliniker etc. Blandningen av verksamheter lockar många olika åldrar till området.



Fotbollsplan i planområdets norra del



Mindre torg med uteservering utanför huvudbyggnaden



I den norra delen av planområdet ligger en äldre idrottshall, klubbstuga, fotbollsplan, samt den nu rivna Ekshagaskolan. Det finns idag inga bostäder inom planområdet. Stora parkeringsytor både inom planområdet samt norr i Bifrost skapar stora utrymmen för bilen, flera infarter till området gynnar också dess tillgänglighet. Området ligger i god anslutning till både Söderleden och E6, och Bifrostgatan fungerar även som en sekundärled. Men det finns också flera kollektivtrafiklinjer i anslutning till planområdets södra del och norra del.

Pedagogen Park ligger väldigt strategiskt i Mölnåls tätort, med flera målpunkter runt omkring, i alla väderstreck. Alla kopplingar och stråk mellan området och de omkring blir viktiga, då ambitionen är att länka samman dessa med den nya stadsdelen. Stadsdelen saknar idag kvalitativ grönska och platser för lek och vila. Det finns få offentliga mötesplatser inom området, utom de i direkt anslutning till entréerna till huvudbyggnaden Pedagogen Park. Det finns mindre lekplats och fritidsplaner i områdets norra del som var en del av den rivna skolan, med dessa funktioner ska flyttas till Västerbergsskolan i Bifrost.

Om närområdet

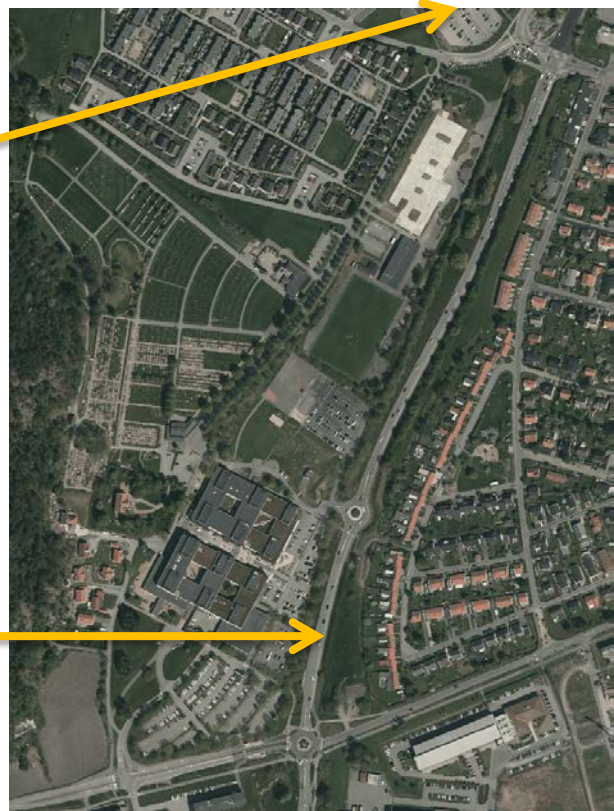
Mölnåls innerstad ligger ca 2 km öster ut. Där finns en större andel service samt Mölnåls station, med både regional pendel och spårvagn in till Göteborg. Planområdet ligger i god anslutning till kollektivtrafik med flera busslinjer som passerar inom kvartstrafik mot Frölunda, Mölnåls innerstad, samt norrut mot Sahlgrenska sjukhuset och Göteborg. Dock ligger hållplatserna väldigt utspridda och det kan vara svårare för en del människor i mitten av stadsdelen att ta sig till kollektivtrafik-knutpunkterna. Ett av Mölnåls huvudcykelstråk passerar Pedagoger Park längst med östra sidan av Bifrostgatan, och en cykelbana går även längs med Stubbåkersgatan.



Flerbostadshus i Bifrost



Cykelbana längs med Bifrostgatan



Norrut från planområdet ligger miljonprogramsområdet Bifrost, med storskaliga flerfamiljshus samt stora parkeringsytor. Det finns också ett antal småhus. Lägenheterna är en blandning av hyresrätter och bostadsrätter i olika storlekar, men mestadels bostadsrätter. Här finns livsmedelsaffär med postombud, äldreboende samt en viktig kollektivtrafiknod som kopplar ihop Sahlgrenska i Göteborg och Mölnåls innerstad. Här ligger även Västerbergsskolan (idag F-6) som inväntar utveckling och skall utökas. Det är också här som de flesta nyinflyttade barn i stadsdelen och närområdet med stor sannolikhet kommer att gå.

Västerut ligger Fässbergs kyrkogård samt grönområdet Fässbergsåsen. Kyrkan och dess lokaler i närområdet bidrar till en del gemensamhetslokaler och mötesplatser i området. Här finns stora naturvärden och kulturvärden som leder vidare, och sträcker sig bort till Botaniska och Slottskogen i Göteborg. Idag upplevs tillgängligheten upp till de gröna områdena som besvärlig och otydlig. Det kan vara svårt att hitta ingångarna och entréerna upp i Fässbergsåsen och vidare. Utpekade entréer finns bland annat i Eklanda och i Fässbergsdalen. Fortsätter vi längre västerut finner vi området Eklanda och Eklandaskolan (F-6). Längre bort ligger handelsområdet 421 samt Frölunda Torg i västra Göteborg.



Fässbergs kyrka och kyrkogård nordväst om området



Småhus sydväst om planområdet



Öster om planområdet ligger utbredd villabebyggelse i området Solängen. Närmre Mölnåls innerstad, ca 1-2 km från planområdet ligger Fässbergsskolan (7-9) med kulturskola, sporthallen Aktiviteten och fritidsgård. Även Åby fritidscentrum med simhall och fler sporthallar finns inom ca 2 km.

Sydost om Pedagogen Park ligger det nyutvecklade området Stallbacken, vilket i dagsläget inte är helt färdigställt. Projektet är uppdelat i flera etapper, och i stora delar har nu boende och mindre verksamheter flyttat in. Verksamheterna består bland annat av pizzeria, bageri, godisbutik och mindre inredningsbutiker. Det finns även en förskola i området.

Söder om planområdet ligger handel och mindre industrier ned mot Söderleden i verksamhetsområdet Jolen. På andra sidan Söderleden ligger sedan Sisjöns

industriområde, vilket är en viktig målpunkt för arbete och handel, samt Sisjön badplats med rekreationsområden. Idag är kopplingarna dit bristfälliga i form av stor trafikerad led (Söderleden), samt avsaknad av kollektivtrafik och kopplingar söderut.

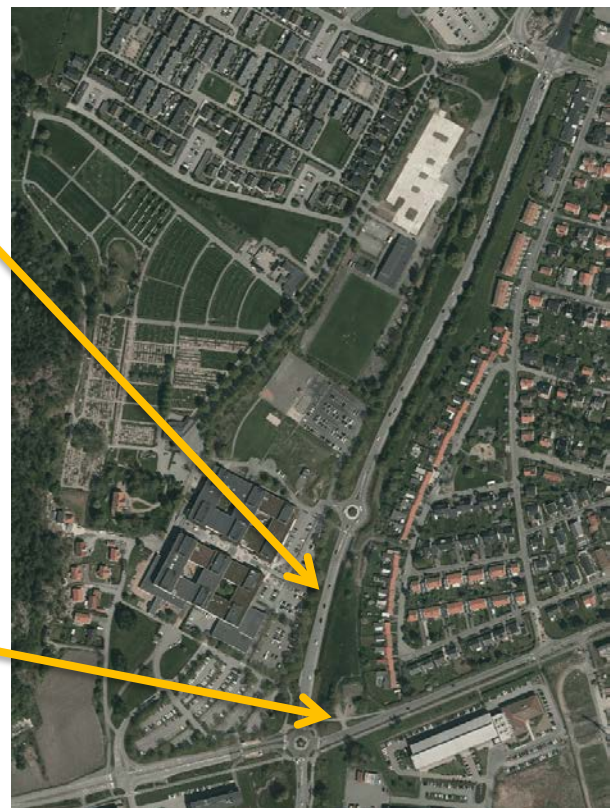
Flera servicemålpunkter ligger utanför planområdet, med en varierande tillgänglighet. Stora barriärer, både fysiska och sociala, försämrar en del kopplingar mellan olika områden och därmed tillgängligheten till dem. De fysiska barriärerna är framförallt Bifrostgatan och Frölundagatan, med få kopplingar över gatorna, samt få trygghetsingivande moment längs med. Som t.ex. belysning och uppsikt från intilliggande bostäder och verksamheter. Stubbåkersgatan har god tillgänglighet, men saknar också dessa trygghetsingivande faktorer som upplysta stråk och god uppsikt.



Vy från Bifrostgatan mot Pedagogen



Öst-västligt stråk mellan Pedagogen och Solängen



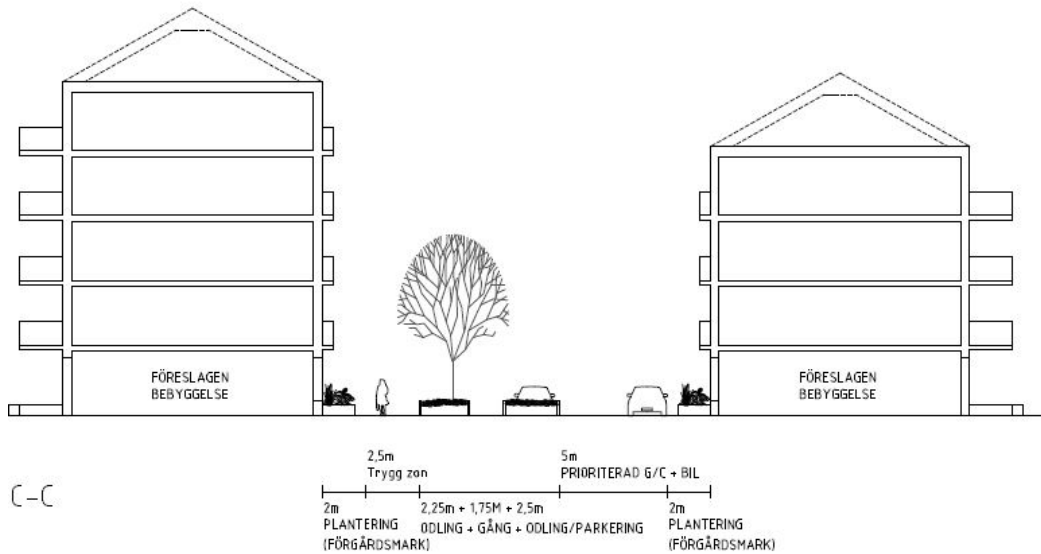
De sociala barriärerna mellan socioekonomiskt skilda områden, t.ex. Eklanda och Bifrost, påverkar Pedagogen Park. Statistiken visar på att Eklanda i väster har en hög medelinkomst, hög sysselsättning, och hög andel eftergymnasial utbildning, jämfört med kommunens genomsnitt. Likaså Solängen öster om planområdet. I Bifrost är det mer blandat. I småhusen i sydväst ligger genomsnittet kring statistiken högre, men i framförallt flerbostadshusen är medelinkomsten lägre, sysselsättning lägre, och den eftergymnasiala utbildningen lägre. Dessutom så är ohälsotalet högre här än genomsnittet i kommunen. Pedagogen Park i mitten har därför en betydande roll redan idag, då den binder ihop dessa socialt skilda områden.

Planförslaget



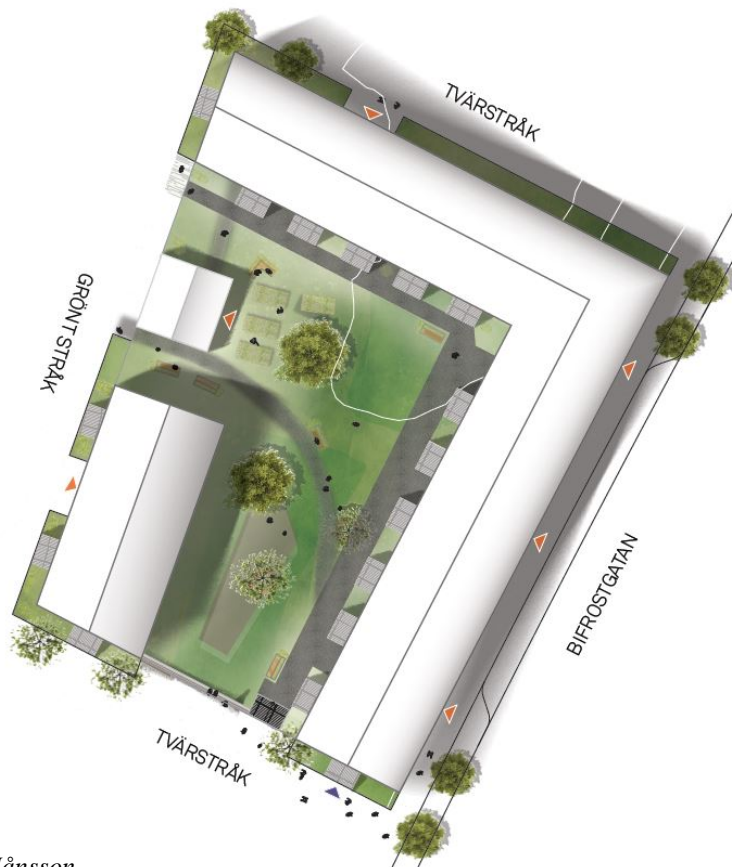
Källa: Nyréns Arkitektkontor

Exempel på sektioner:



Källa: Nyréns Arkitektkontor

Exempel på bostadsgård:



Källa: Semsén + Månsson

Planförslaget möjliggör för cirka 1100 bostäder, 12 500 kvm kontor, en livsmedelsbutik och handelslokaler, förskola, äldreboende, tre nya parker samt parkeringsanläggningar. Utöver detta kommer flertalet torgbildningar skapas och Bifrostgatan få en ändrad karaktär från trafikled till stadsgata. Området är uppdelat i

totalt 20 kvarter som fördelas lika mellan fastighetsägarna Mölnåls Stad (kvarter 11-20) och Aspelin Ramm Fastigheter AB (kvarter 1-10). Staden har för avsikt att markanvisa åtta av sina kvarter samtidigt som två av Stadens kvarter kommer reserveras för kommunala servicefunktioner i form av en förskola (kvarter 17) och ett äldreboende (kvarter 14). Ett stort parkeringsgarage under mark planeras under ett flertal kvarter, i planområdets norra del alternativt integrerat i befintlig vall på östra sidan av Bifrostgatan. Planförslaget möjliggör för tre parkområden av olika storlek och karaktär. I den södra delen, vid entrén till byggnaden Pedagoger Park, skapas en mindre parkmiljö kallat *Skulpturparken*. Centralt i området intill det inre stråket föreslås *Matparken* att placeras, och mellan befintlig bostadsbebyggelse i Solången och ny bebyggelse öster om Bifrostgatan föreslås ett långsmalt *parkstråk* att utvecklas mellan Frölundagatan och Frejagatan.



- UPP TILL 2 VÅNINGAR
- UPP TILL 3 VÅNINGAR
- UPP TILL 4 VÅNINGAR
- UPP TILL 5 VÅNINGAR
- UPP TILL 6 VÅNINGAR
- UPP TILL 8 VÅNINGAR

Källa: Nyréns Arkitektkontor

Konsekvenser

Nedan beskrivs konsekvenserna av det som föreslås i detaljplanen för stadsdelen. En samlad beskrivning av planförslaget finns tillgängligt i planbeskrivningen. Konsekvenserna är uppdelade efter de sociala aspekterna som också används i Mölnåls matris för sociala konsekvenser och barnkonsekvenser.

Helheten ser på planförslagets sammanhang, om den sociala situationen förbättras.

Samspel och sammanhang ser på om planförslaget bidrar till att underlätta nätverk, interaktion, möten, samt förutsättningar för barriärer och hinder.

Vardagsliv tittar på trygghet, närhet, service, utbud, funktioner samt tillgänglighet.

Gröna miljöer ser på existerande gröna miljöer samt tillkommande. Hur de används, avstånd, och om de tillför gröna och hälsosamma kvaliteter.

Identitet tittar på identitetsskapande värden, områdets identitet och den fysiska omgivningen. Vilka som kan besöka och attraheras av området.

Helheten

Stadsdelen Pedagog Park har potential att sammanbygga flera olika omkringliggande stadsdelar, och koppla samman dessa. Förslagets blandade bebyggelse anpassar sig både till villabebyggelsen i väster samt de höga flerbostadshusen i norr. Tillskottet på ca 1100 bostäder är positivt för stadens bostadsförsörjning och följer också Översiktsplanens utpekade områden för förtätning. Stråken till och från planområdet stärks i förslaget, men en tydligare prioritet av gående och cyklister inom området önskas längs med det inre stråket. Framförallt ur barnperspektivet är trygga stråk och gator utan onödig biltrafik väldigt viktiga.

Den blandade bebyggelsen som tillförs ger goda möjligheter för fler människor på platsen och samutnyttjande av olika funktioner. Ett fungerande stadsdelscentrum kan lyfta de omkringliggande stadsdelarna och därmed bidra till ökade sociala kvaliteter för boende idag, samt nyinflyttade.

Gatusektionen för Bifrostgatan minskar och en ny hållplats tillförs vilket ökar tillgängligheten till kollektivtrafik. Andelen markparkering minskar vilket är positivt för stadsdelens gång och cykel-fokus samt för tryggheten. Med mycket parkering under mark blir däremot bra tillgänglighet till denna viktig, för de som behöver (t.ex. äldre och rörelsehindrade).

Tillförandet av gröna ytor på strategiska platser i planområdet stärker kopplingarna till de gröna områdena i väster, samt tar tillvara på idag outnyttjade gröna områden. Dock är det fortsättningsvis väldigt viktigt vid utformning och gestaltning av dessa att fokusera på kvalitativa platser, då många olika människor kommer nyttja dem.

Då området består av mycket verksamheter idag finns risken att det sociala livet fokuseras i de privata rummen; på gårdarna och inom inhängande lekplatser tillhörande t.ex. förskolor. Att prioritera och upprätta flera kvalitativa offentliga mötesplatser i samband med bostäder är väldigt viktigt då det kan förenkla övergången till en blandad stadsdel som integrerar både nya boende och befintliga människor som arbetar i Pedagog Park.



Exempel på platsbildning från Halmstad



Exempel mindre torg i Kungsbacka

Samspel och sammanhang

Kopplingarna mot områdena i norr, såväl som i väster, är väldigt viktiga. Hur husen gestaltas, vart entréer placeras, vart verksamheter hamnar etc längs med det inre stråket, kommer påverka flödena av människor samt rörelse mellan platserna. Det är svårt att förutse t.ex. etablering av verksamheter, men det vi kan göra är att möjliggöra deras placering på strategiska platser. Här har det inre stråket en stor roll och betydelse. Det är därför gynnsamt att "livet" mellan husen och på gårdarna myllrar ut på stråket och skapar liv och rörelse här. Det påverkar framförallt barnens väg till skolan (Västerbergsskolan) norr om stadsdelen, samt deras tillgång till natur och rekreationsområden i väster. Också kopplingen över Bifrostgatan, som binder ihop Solängen med planområdet, kommer bli viktig ur en säkerhets och trygghetssynpunkt. Det är bra med flera övergångsställen över Bifrostgatan i planförslaget, och att stråken fortsätter även på andra sidan. Stråken över gatan leder till många fritidsaktiviteter samt skolor i öster och även till Mölnåls centrum. Byggnaderna längs med stråket (från Bifrostgatan till Stubbåkersgatan) borde utformas utefter stadsgatukvaliteter i syfte att öka trygghet och trafiksäkerhet.



Trafiksäkerhet Bifrostgatan idag



Entréer mot Bifrostgatan, inskjutna fasader, uppsikt mot stråket med tex fönster, planteringar, cykelparkeringar etc.

På liknande sätt borde det inre stråket fokusera på de här kvaliteterna, att skapa trygga passager för gående och cyklister i alla åldrar i det inre stråket. Här finns möjlighet att ytterligare skapa kvaliteter då stråket har en lugnare atmosfär på gåendes villkor. Tex. Med uteserveringar, mötesplatser, lekplatser osv, speciellt runt omkring Matparken och på torget.

Att möjliggöra för bilen på alla gator i området, även om det är på de gåendes villkor, kommer påverka trygghetsaspekten för framförallt barn. Det gäller speciellt mindre barn och deras möjlighet att röra sig fritt i området, samt mellan kvarter. Framkomlighet med bil är viktigt för de som behöver det, men annars är utvalda gator utan någon biltrafik att önska. Samma gäller för det inre stråket; för att trygga barnen väg till skolan (norrut till Lantbruksgatan) så kommer det sättas höga krav på utformning och gestaltning när bilar kör här.

Torget föreslås innehålla en del parkeringsytor och det är viktigt att dessa gestaltas väl med t.ex. markbeläggning och planteringar för att torget inte ska upplevas för bildominerat, då det kan påverka flöden av gång och cykel. Om det inte är säkert och tryggt med prioritet av gående och cyklister, riskerar bilen att bli dominerande. Då riskerar torget att inte bli den mötesplats och stadsdelscentrum som visionen eftersträvar. Det kan motverkas med hjälp av gestaltning av olika slag; planteringar, hastighetsdämpande faktorer, markbeläggning, bänkar, torghandel, cykelparkeringar osv. Genom att låta bilen köra på fotgängares och cyklisters villkor ökar den upplevda tryggheten för de som rör sig på torget. Placeringen av ny busshållplats nära torget ökar även förutsättningarna för ett mer hållbart resande till och från torget.



Torgbildning i Halmstad



"Torg" innan utveckling i Halmstad

Kvarterens utformning har goda förutsättningar att få till goda kvaliteter på de privata innergårdarna, och det är positivt med öppningar mot det inre stråket. I de mindre kvarteren med mindre gårdar, så blir de privata rummen extra viktiga för de boende, med t.ex. kvalitativa innergårdar och balkonger/uteplatser. Goda solljusförhållanden är vidare en förutsättning för att få till både kvalitativa privata och offentliga rum i planområdet. Skuggiga, kalla och mörka platser eller stråk, kan bli otrygga och folktomma.

Vardagsliv

Stråken och kopplingarna till målpunkter har analyserats i programförslaget och tagits hänsyn till. Målpunkterna att prioritera i fortsatt arbete är kopplingarna till skolorna och kollektivtrafiknoder. För att skapa trygga skolvägar, och gynna hållbart resande i området

är övergångarna över Bifrostgatan samt Frölundagatan viktiga, men också utformningen av det inre stråket.

Skolorna (Västerbergsskolan samt Fässbergsskolan), fritidsaktiviteterna (Aktiviteten och Åby sporthall/simhall) samt stråken in till centrum är de viktigaste kopplingarna att fokusera på för att gynna dem som oftast har en sämre tillgänglighet; barn, äldre, rörelsehindrade etc.

Förslaget möjliggör för flera olika sorters service som behövs i stadsdelen. Framförallt en livsmedelsbutik, men också komplettering av offentlig service. För barn och äldre är det gynnsamt att möjliggöra för t.ex. fritids, möteslokal, föreningslokaler, vårdcentral, och andra funktioner inom korta avstånd. Servicen möjliggör för ett ökat liv och rörelse området under olika tider på dygnet, och att människor från intilliggande stadsdelar kommer i en större utsträckning ha en anledning till att besöka platsen.

En funktion som bör adderas i närområdet är t.ex. ett familjecenter, en samverkansarena för barn och föräldrastöd (t.ex. BVC). Det saknas i de intilliggande stadsdelarna, och kan fördelaktigt möjliggöras i planen.

Den nya förskola som planeras har tillräckliga gårdsytor, samt ligger fördelaktigt nära gröna områden. Nära både Matparken och naturområdena i väster. Dock behövs en större kvalitativ och offentlig lekplats för barnen i planområdet. Kan med fördel placeras i Matparken, och knyta an till naturområden i väster. Det är för lite större barn, då det förmodligen endast kommer få plats med mindre lekplatser för mindre barn inne på kvartersgårdarna.

Kvarteren har potential att bli kvalitativa både för barn och vuxna. Viktigt att i fortsatt arbete gestaltas väl, då de blir ett av de få trygga och trafiksäkra privata rummen i området för t.ex. små barn att vistas i.

Tillgängligheten i området har en inriktning för att gynna hållbart resande, med goda kopplingar till kollektivtrafik och flera etablerade cykelstråk. Dock har bilen fortfarande en dominerande roll på vissa platser och längs med vissa viktiga stråk. Tillgänglighet till, och inom planområdet, samt parkeringar på viktiga sociala mötesplatser vittnar om detta. Att prioritera gång och cyklisterna mer är önskvärt, och att fundera på om framkomligheten för bilen verkligen behövs på alla gator i hela planområdet. T.ex. kan vissa strategiska platser helt förbjuda biltrafik som runt Matparken, på vissa platser på torget osv. Till fördel för tillgänglighet och trygghet för gång- och cyklisterna, då att dela trafikrummet med flera olika trafikmedel ofta skapar konflikter.

Samlad parkering under mark gynnar hållbart resande, och uppmuntrar till hållbara färd sätt. Dock kan utspridda tillfarter till garagen skapa onödig biltrafik inom planområdet, och strategiska platser för nedfarter borde placeras i samband med huvudgatorna för att undvika så mycket biltrafik som möjligt inne i området.

Cykeltrafik utanför och inom området bör tydliggöras för att skapa trygga och effektiva stråk. Snabbare cykeltrafik bör hänvisas genom utformning och gestaltning, såväl som med skyltar, till stråken längs Bifrostgatan och Stubbåkersgatan. Mer långsam cykeltrafik, på gåendes villkor, bör hänvisas till det inre stråket.



Illustration inre stråket

Gröna miljöer

De gröna miljöerna i planförslaget är fokuserade mot väster vilket gynnar kopplingen till de gröna kvaliteterna upp mot Valås och Fässbergsåsen. Det skapar också goda förutsättningar för trygga rekreativområden för barn, skilda från trafikstörningar. Matparken kommer ha en stor upptagningsradie för boende inom stadsdelen, och runt omkring. Vilket ökar möjligheten att locka olika sorters människor till platsen. Det blir då viktigt att skilja på offentligt och privat, beroende på vilka funktioner parken kommer att ha. Att erbjuda flera olika miljöer och aktiviteter för många olika åldrar är positivt i parken vilket ger goda förutsättningar att den användas under större delen av dygnet. En mer lekinspirerad plats med lekplats för äldre bör tillkomma närmast förskolan, och en lugnare plats för äldre kan utformas i parkens södra del. Matparken bör öppnas upp mot väster, och tydligt genom siktlinjer koppla an till grönområdena i väster. Likaså trygg övergång från parken över Stubbåkersgatan gynnar kopplingen.

En utveckling av fler små parker och oaser på strategiska platser kan lyfta stråk och passager ytterligare. T.ex. i planområdets norra del där övergången till befintlig bebyggelse sker, och där barnens skolväg går längs med Lantbruksgatan, samt längs med det inre stråket. En kvalitativ grön mötesplats behövs också vid torget, där parkering och hårda ytor dominerar.

Parkstråket i planområdets östra del, den som angränsar till Solängen, är viktig för att knyta ihop Stadedelen Pedagoger Park med befintlig villabebyggelse. Det kan med rätt utformning och gestaltning ge ett tillskott av gröna kvaliteter till boende idag, och till nyinflyttade. Parken bör eftersträva flera olika funktioner så som lekplats, hudrastgård samt promenadstråk som binder ihop de norra och södra delarna.



Illustration parkstråket

Skulpturparken i planområdets södra delar har en funktion som entré till verksamhetshuset Pedagogen Park och är den offentliga gröna platsen i denna del. Den kommer bli viktig för de som bor närmast, och även för de som arbetar i Pedagogen Park. Dock behövs också här en del gestaltning i form av t.ex. bänkar, lekplats och planeringar i syfte att locka människor öka trivseln.

Identitet

En tydlig koppling och övergång från Matparken in i naturområdena i väst borde eftersträvas då Fässbergsåsen och Valås blir en viktig del av stadsdelens identitet. De stora intilliggande rekreationsområdena är en stor kvalitet för stadsdelen. Det gröna stråket och övergången mellan Solängen och Stadsdelen Pedagogen Park är viktiga att beakta, framförallt vid eventuellt byggande av parkeringsgarage etc.

Torget som blir länken mellan bostadsområdena och Pedagogen Park får en viktig funktion i planförslaget, men skulle gynnas av fler gröna inslag för att undvika att platsen upplevs som en större parkeringsplats. Om människor lockas att vistas och mötas på torget av olika anledningar så gynnar det sociala livet och torget som en målpunkt för närområdet.

En av de viktigaste aspekterna av områdets identitet är, och kommer fortsätta att vara, huvudbyggnaden Pedagogen Park (där lärarhögskolan tidigare låg). Byggnadens utformning och dominans i området i dagsläget, kommer också påverka området efter utbyggnad i området. Här finns det redan etablerade livet i området som formats kring arbetsplatser och verksamheter. Det är viktigt att denna rörelse av människor också tas hänsyn till under byggnadstid och efter. Så planområdet fortsättningsvis ser en blandad dag- och nattbefolkning, med offentliga utrymmen för arbetande och boende.



Illustration torget



"Gattet" idag



Slutsats

Stadsdelen Pedagoger Park har potential att sammanbygga flera olika omkringliggande stadsdelar, och koppla samman dessa. Struktur och utformning har anpassats efter gröna miljöer, trafikstörningar och kopplingar mot omkringliggande områden. Planförslaget föreslår en helhet som stämmer överrens med områdets identitet, och tillför närområdena både service och rekreation.

Kvartersstrukturerna möjliggör goda miljöer på gårdar och gatorna runt omkring. Det inre stråket har potential för ett tryggt och inbjudande stråk med liv och rörelse. Det krävs dock en del arbete med gestaltning och utformning av funktioner för att gaturummet ska gynna gående och cyklister, men också t.ex. barn och äldre med rörelsesvårigheter.

Planförslaget ökar tillgången till hållbara trafikslag, samt uppmuntrar till hållbara färdmedel till viss del. Dock kan bilen bli dominerande på vissa platser i området (utan större åtgärder), framförallt på de utpekade mötesplatserna där flöden av människor önskas. Torget och det inre stråket bör ses över gestaltningsmässigt i syfte att, både under byggnadstiden och efter, gynna gång- och cyklister i området.



Förgårdsmark och mindre platsbildning Mölnlycke



Innergård Kviberg i Göteborg

I fortsatt arbete bör även trygga övergångar fokuseras på (t.ex. över Bifrostgatan, samt mellan inre stråket och Lantbruksgatan), men framförallt att få till kvalitativa, trygga och gröna mötesplatser i planområdet.

Förslag på åtgärder

- Ta fram ett gestaltungsförslag för det inre stråket och för torget. Analysera och utvärdera grönska, parker, trafik och offentliga platser längs med stråket. Tydliggöra de olika trafikslagets utrymme och visa på hur stråket kan användas och upplevas ur olika perspektiv.
- Skapa kvarter med tydligt markerade bottenvåningar mot allmänna gator som kan tillföra gaturummet kvalitéer och innehåll. Detta kan göras genom utformning med glasade partier, avvikande material eller högre detaljeringsgrad i fasaden för att få ner skalan och skapa en intressant och trygg miljö. Arbeta med vertikaliteten som ett sätt att bryta ner skalan.
- Bygga vidare på en tydlig kvartersstruktur och stadsmässiga gaturum med fasader längs Bifrostgatan. Stärka de öst-västliga kopplingarna genom att underlätta för fotgängare och cyklister att tryggt ta sig över Bifrostgatan på flera ställen.
- Förbättra kopplingen från det inre stråket till Lantbruksgatan, jobba med angöringen norrut mellan det inre stråket och Lantbruksgatan ur framkomlighet- och trygghetssynpunkt. Mindre platsbildning föreslås.
- Förgårdsmark möjliggörs längs det inre stråket för att skapa en intressant, varierad och inbjudande gatumiljö. Förgårdsmarken kan innehålla funktioner såsom entréplats, mindre cykelparkeringar, uteserveringar, bänkar för vila, och utgöra yta för fördröjning av dagvatten.

Längs med Bifrostgatan är det viktigt att främja flöden av gång och cyklister. Mot det inre stråket kan verksamheter och gröna oaser med fördel integreras ut i stråket för att skapa ett tryggt rum med prioritering av gång och cyklister.

- Utforma entréer så att de är tydliga och lättorienterade. Möblera kring entréerna för att skapa en plats att vistas på, vilket är en fördel där många passerar. Skapa upplysta och gärna till viss del glasade entréer för att bidra till en trygghetskänsla. Skapa balkonger med måttfulla dimensioner beträffande djup och storlek mot allmänna gator.